

Parròquies i delmes al comtat de Besalú (segles IX-XIV): elements per a una redefinició del feudalisme català

ELVIS MALLORQUÍ
Universitat de Girona
elvismallorqui@gmail.com

Parròquies i delmes al comtat de Besalú (segles IX-XIV): elements per a una redefinició del feudalisme català

Resum

L'estudi del *Llibre verd dels Feus*, una enquesta sobre els delmes de la diòcesi de Girona elaborat a instàncies de Berenguer de Crilles, bisbe de Girona, entre el 1362 i el 1371, constata que més de la meitat dels delmes de l'archidiaconat de Besalú, una divisió eclesiàstica que resseguia els límits del comtat altmedieval, anaven a mans de cavallers i altres laics. El delme s'hi va implantar, com a la resta del bisbat, a la fi del segle IX i es va estendre arreu al llarg del segle X paral·lelament a l'establiment de la xarxa parroquial. En aquesta època, els comtes de Besalú controlaven aquesta renda, en principi eclesiàstica, en moltes parts del comtat. Mentre els delmes que els comtes van donar al llarg del segle X als monestirs del comtat continuaven essent propietat d'aquestes institucions al segle XIV, els altres delmes de les terres de Besalú van acabar essent infeudats pels senyors de castells a famílies de la petita noblesa.

Paraules clau: Parròquia, delme, comtes de Besalú, cavallers, monestirs, feudalisme

Abstract

After the study of the *Llibre verd dels Feus* –Green Book of Fiefs–, a survey of the tithes from the diocese of Girona, written at the request of Berenguer de Cruïlles, bishop of Girona, between 1362 and 1371, we note that more than half of the tithes of the archdeaconry of Besalú, an ecclesiastical demarcation that follows the boundaries of early medieval county, were possessed by knights and other laymen. Tithe was introduced at the end of 9th century, like in the rest of the diocese of Girona, and it spread everywhere during the 10th century, at the same time as the net of parishes was created. At this moment, the counts of Besalú controlled this income in many parts of the county. However, while the tithes given by the counts to monasteries during the 10th century still were owned by these religious institutions in 14th century, a lot of other tithes were given, as a fief, by lords to the gentry families.

Keywords: Parish, tithe, Counts of Besalu, knights, monasteries, feudalism

Cada cop sembla més clar que és a partir de la fi del segle IX i al llarg del segle X que, a la Catalunya Vella, es crea i es consolida el teixit de parròquies rurals, enteses com a demarcacions territorials dependents d'una església.¹ Al bisbat de Girona, el procés de parroquialització s'inicia amb la cessió del delme de catorze indrets de l'entorn de Girona al capítol de la seu diocesana l'any 887.² A partir d'aleshores, les actes de consagració d'esglésies documenten el naixement de moltes parròquies gironines i la progressiva difusió del delme que, suposadament, hauria estat apropiat pels senyors feudals al segle

1 Sigles emprades en el present treball: ACA: Arxiu de la Corona d'Aragó. ADG: Arxiu Diocesà de Girona. CC-1: R. d'ABADAL, *Els diplomes carolingis a Catalunya*, Barcelona-Ginebra, 1926-1952, 2 vols. CC-5: S. SOBREQÜÉS, S. RIERA, M. ROVIRA,; R. ORDEIG, *Els comtats de Girona, Besalú, Empúries i Peralada*, Barcelona, 2003. CCBG: J. M. MARQUÉS, *Cartoral, dit de Carlemany, del bisbe de Girona (s. IX-XIV)*, Barcelona, 1993, 2 vols. CDSG: R. MARTÍ, *Col·lecció diplomàtica de la Seu de Girona (817-1100)*, Barcelona, 1997. DEC: R. ORDEIG, *Les dotacions de les esglésies de Catalunya (segles IX-XII)*, Vic, 1993-2002, 6 vols. LVBG: E. MALLORQUÍ, *El Llibre Verd del bisbe de Girona (1362-1371)*, Girona, 2011.

2 CDSG, n. 17 (887.11.24); X. PUIGVERT, "La introducció del delme a la Marca d'Hispania", *Acta Historica et Archaeologica Mediaevalia*, 13 (1992), p. 122-123; E. MALLORQUÍ, *Parròquia i societat rural al bisbat de Girona, segles XIII-XIV*, Barcelona, 2011, p. 77a.

XI.³ Diem “suposadament” perquè l'anàlisi de la mateixa qüestió en les terres del veí comtat de Girona, juntament amb la comparació amb estudis sobre altres comtats catalans, tant al Pirineu com a la marca fronterera amb al-Andalus, ens ha generat uns quans interrogants sobre la validesa d'aquesta idea acceptada per la majoria dels historiadors.⁴

L'objectiu de la present comunicació és analitzar la difusió de les parròquies i del delme a les terres del comtat, i de l'ardiaconat, de Besalú, un territori allunyat de la influència directa de la ciutat de Girona en el qual el poder s'exercia des d'un conjunt de monestirs benedictins, alguns d'ells ja establerts al segle IX, i des de Besalú mateix, seu de la dinastia comtal autòctona.⁵ Fins a quin punt les parròquies i el delme tenen a veure amb la feudalització d'aquests sectors del nord-est català? Fins ara, ningú no n'ha trobat cap certesa. Gràcies als estudis de Josep M. Salrach, coneixem prou bé, d'una banda, la revolta d'un grup de nobles a mitjan segle X contra els comtes de Besalú i, de l'altra, les disputes a l'entorn del delme entre nobles i la seu de Girona als segles XI i XII.⁶ Ambdós fenòmens estan relacionats? La hipòtesi inicial és que sí que podrien estar-ho. En un primer moment, però, partirem de la situació del segle XIV que coneixem gràcies al *Llibre verd dels feus* del bisbe de Girona, dels anys 1362-1371, i a les dades que conté sobre els delmes de tota la diòcesi gironina.⁷ Tot seguit, reculem en el temps fins als segles IX, X i XI per resseguir el destí dels delmes a mesura que es fixaven els límits de les parròquies rurals.

1. Les parròquies de l'ardiaconat de Besalú al segle XIV

El *territorium Bisuldunensi*, esmentat l'any 817, devia tenir, al seu centre, el *castrum Bisulduni*, que no està documentat fins que es degué fortificar als volts del 957.⁸ La reforma política i administrativa de l'imperi carolingi a la segona meitat del segle IX va fer que, arran del fet que hi governava un comte, es generalitzés la designació de *comitatus* per a aquest territori.⁹ Al llarg del segle X, els comtes de Besalú van convertir en hereditari el seu càrrec i la dinastia comtal es va perpetuar fins l'any 1111 en què el territori de Besalú s'incorporà als dominis dels comtes de Barcelona. Els límits del comtat de Besalú, a

- 3 P. BONNASSIE, *Catalunya, mil anys enrera*, Barcelona, 1979-1981, vol. 1, p. 154-159, 272, 287-291 i 415-424 i vol. 2 p. 18-21, 65-67, 110-117, 155 i 203.
- 4 J. OLIVER, «Senyors capturats? El delme a la documentació de Pallars i Ribagorça anterior al s. XII» a P. SÉNAC, ed., *Histoire et archéologie des terres catalanes au Moyen Age*, Perpinyà, 1995, p. 152-160; C. BATET, «L'església i les esglésies en els inicis del domini comtal a la marca de Barcelona» a *I Congrés d'Història de l'Església Catalana des dels orígens fins ara*, Solsona, 1993, vol. 1, p. 247-254; E. MALLORQUÍ, «Parròquia i feudalització. Reflexions a partir del cas del comtat de Girona, segles IX-XI» a J.-P. BARRAQUÉ, P. SÉNAC (eds.), *Habitats et peuplement dans les Pyrénées au Moyen Âge et à l'époque moderne*, Tolosa de Llenguadoc, 2009, p. 49-64; MALLORQUÍ, *Parròquia...*, p. 98-101; LVBG, p. 35-38.
- 5 Existeixen d'altres contribucions historiogràfiques anteriors sobre la parròquia a les terres del comtat de Besalú. En alguns casos, s'han limitat a presentar notícies d'abast local; cf. J. PASCUAL, «Relacions entre el monestir i la parròquia de Camprodon» a *IV Assemblea d'estudis del seu comtat*, Olot, 1980, p. 5-9. Diverses monografies locals inclouen apartats sobre la parròquia o sobre la seva organització interna; cf. J. PAGÈS, *Les Preses i el monestir de Sant Benet de Bages*, Girona, 1984, 2 vols.; R. BAYER, *Tortellà*, Tortellà, 1991; M. M. HOMS, J. CANAL, «Senyors i pagesos del castell de Toralles (Garrotxa)», *Annals de l'Institut d'Estudis Gironins*, 41 (2000), p. 51-122; J. BOLÓS, «Els masos del terme de Montagut l'any 965», *Revista Catalana de Geografia*, 4 (1978), p. 655-667; ídem, «Hàbitat i societat a la parròquia de Sant Esteve d'en Bas a l'edat mitjana. Representació cartogràfica» a *VII Assemblea d'estudis del comtat de Besalú*, Olot, 1991, p. 65-80; ídem, *El mas, el pagès i el senyor. Paisatge i societat en una parròquia de la Garrotxa a l'edat mitjana*, Barcelona, 1995. Finalment, en algunes obres més generals s'han analitzat diversos aspectes de les parròquies del comtat de Besalú; J. BOLÓS, «Paisatge, organització del territori i població a la Garrotxa a l'Edat Mitjana» a *VI Assemblea d'estudis sobre el comtat de Besalú*, Olot, 1988, p. 195-204; ídem, «Organització eclesiàstica. Les parròquies del Fluvià» a V. HURTADO, J. MESTRE, T. MISERACHS, *Atlas d'Història de Catalunya*, Barcelona, 1995, p. 64-65; J. BOLÓS, V. HURTADO, *Atlas del comtat de Besalú, 785-988*, Barcelona, 1999.
- 6 J. M. SALRACH, «El comte Guifré de Besalú i la revolta de 957. Contribució a l'estudi de la noblesa catalana del segle X», a *II Assemblea d'estudis sobre el comtat de Besalú*, Olot, 1973, p. 3-39; ídem, «Disputes i compromisos entre l'església de Girona i la noblesa. Notes d'unes difícils relacions (segles XI i XII)», *Anuario de Estudios Medievales*, 29 (1999), p. 927-957.
- 7 ADG, Mitra, *Llibre Verd dels Feus (1362-1371)*; cf. LVBG. En relació a les parròquies de l'Alta Garrotxa, cf. J. PAGÈS, «Els delmes a l'Alta Garrotxa, durant la baixa edat mitjana» a *VI Assemblea d'estudis sobre el comtat de Besalú*, Olot, 1988, p. 205-244.
- 8 CCBG, n. 1 (817.12.15); CC-5, n. 324 (957.09.14).
- 9 R. MARTÍ, «Territoris en transició als Pirineus medievals (segles V-X)» a *La vida medieval als dos vessants del Pirineu. Actes del 3r curs d'arqueologia d'Andorra*, Andorra, 1995, p. 45-46.

excepció del seu extrem nord-oriental, van sobreviure en els de l'ardiaconat, una divisió eclesiàstica a l'interior del bisbat (*fig. 1*).¹⁰

La visita pastoral que va ordenar el bisbe Gastó de Montcada l'any 1329 i el nomenclàtor del 1368 amb la llista d'esglésies, monestirs i capelles amb cura d'ànimes que havien d'assistir a les assemblees sinodals de la diòcesi certifiquen i completen les dades sobre el nombre de parròquies de l'ardiaconat de Besalú que apareixen en el *Llibre verd*.¹¹ Així, hem pogut elaborar un mapa amb cent cinquanta-dues parròquies i tres temples sufraganis, unes xifres que corresponen el 35,3% de parròquies de tot el bisbat (*fig. 2*).¹² El marc parroquial era el més utilitzat per a la recaptació del delme: s'utilitza en cent vint-i-quatre parròquies. En certs casos, el delme es recollia conjuntament en grups de tres –Besalú, Capellada i Fares– o quatre parròquies –Sant Salvador de Bianya, Aulina, Puigmal i Tornarissa–. En la vintena de parròquies restants, el marc de recaptació del delme eren divisions internes de la parròquia: els veïnats en sis casos –Llers, Montagut, Puigpardines, Sant Llorenç de la Muga, Santa Margarida de Bianya i Tregurà–¹³ i els masos en catorze –Avellanacorba, Bassegoda, Batet, Castellar, Entreperes, Escaules, Joanetes, Maçanet de Cabrenys, Tapis, Pujarnol, Sant Cristòfor les Fonts, Sant Pere des Puig, Solamal, Toralles i Vilavenut–.¹⁴ La realitat, però, no era mai tan simple: en bona part de les parròquies besaluenques, els masos i els veïnats també eren utilitzats per a recaptar algunes porcions menors dels delmes, si bé sovint eren terres aïllades les que delmaven de manera diferent a la del conjunt de la parròquia. Per exemple, a Montagut el delme es cobrava de manera diferenciada segons els llocs, o veïnats d'Angles, la Riera de Palau, Tapioles, els Vilars, Jou, Oliva i Solà, però també hi havia masos i terres que delmaven de forma particular (*fig. 3*).

Les informacions del *Llibre verd* sobre el delme varien molt d'una parròquia a l'altra. Per exemple, en el cas d'Olot, només disposem del nom dels perceptors del delme: l'abat de Sant Pere de Besalú el rebia tot, a excepció d'un terç del delme d'unes terres de la Pinyola. Només en uns pocs casos en què l'únic o tots els delmadors d'una parròquia són eclesiàstics, s'ofereixen estimacions econòmiques del valor anual del delme major: a les parròquies de Besalú, Capellada i Fares el prior de Santa Maria de Besalú obtenia unes 250 lliures anuals. En canvi, l'esmentat cas de Montagut és molt excepcional (*fig. 3*).¹⁵ Aquí, la pràctica totalitat del delme estava en mans de laics: el cavaller Guillem de Montagut cobrava més de la meitat del delme de la parròquia –el 56,29%–; uns altres possibles descendents de cavallers –Ramon de Masó, l'hereva de Pere Arnau de Montpalau i na Marquesa de Montcorb de la casa del

10 Mentre el comtat de Besalú tenia com a límit oriental la *strata francisca*, l'ardiaconat de Besalú deixava per al d'Empúries les parròquies d'Agullana, la Vajol i Sant Julià dels Torts i part de la parròquia de Capmany, situades a l'oest del camí francès; cf. E. MALLORQUÍ, "Fronteres a l'escala local: el mapa de parròquies del bisbat de Girona del segle XIV" a *Actes del congrés: Fronteres. Una visió des de l'Empordà*, Figueres, 2011, p. 172-174. Sobre la història dels comtes de Besalú, cf. SALRACH, "El comte...", p. 3-7.

11 ADG, *Visites Pastorals*, vol. P-4 (1329); ADG, *Manuscrits*, vol. 4 *Constitucions sinodals* (1368); cf. J. M. PONS GURI, «Nomenclàtores de la diòcesi gerundense en el siglo XIV», *Anales del Instituto de Estudios Gerundenses*, 17 (1964-1965), p. 5-78.

12 A banda de les tres sufragànies, Jou, Castellfolit i Salarça, n'hi havia d'altres que al llarg del segle XIV reberen la categoria de parròquia ocasionalment; cf. PONS GURI, "Nomenclàtores...", p. 19. Els límits de les parròquies besaluenques són aproximats, a excepció dels pocs indrets que han estat objecte de monografies històriques. La rica documentació conservada a l'ADG sobre rodalies parroquials està pendent d'estudi; cf. J. M. MARQUÈS, "Rodalies d'algunes parròquies de la Garrotxa", *Annals del Patronat d'Estudis Històrics d'Olot i Comarca* (1996-1998), p. 99-130.

13 *LVBG*, n. 258, 300, 304, 342, 350 i 359 (1362-1371). Els veïnats, en parròquies extenses, també servien per al repartiment de la cura d'ànimes entre els domers: és el que es dedueix del fet que un domer de Montagut obtingués el delme dels horts de Castellfolit "*racione sue ebdomade*" i que un altre se'n quedés d'unes terres per raó de l'"*ebdomada vocata de Oliva*"; cf. *LVBG*, n. 342 (1362-1371); cf. E. MALLORQUÍ, "Els veïnats: orígens i evolució d'una demarcació territorial a l'interior de les parròquies del bisbat de Girona, segles X-XIV" a J. BOLÓS, E. VICEDO (eds.), *Poblament, territoris i història rural*, Lleida, 2009, p. 375-377.

14 *LVBG*, n. 270, 271, 284, 286, 294, 295, 303, 344, 348, 349, 360, 364, 366, 386 i 396 (1362-1371). Això permet arribar a conèixer el valor anual del delme d'un mas: a Tapis i Maçanet de Cabrenys fluctuava entre els 10,9 sous i els 28,6 sous; cf. MALLORQUÍ, «Fronteres...», p. 186.

15 Existeix un cas similar a l'ardiaconat d'Empúries, el de Peralada, cf. *LVBG*, n. 179 (1362-1371); MALLORQUÍ, "Fronteres...", p. 181-183. A vegades, alguns documents permeten completar molt les dades proporcionades pel *Llibre verd*: a Lladó, una sentència del 1319 entre el prior i l'almoier del monestir de Santa Maria, els rectors de la parròquia de Sant Feliu i els procuradors de la universitat recull com es cobrava el delme i la primícia del bestiar –ovelles, polls, anyells, porcells, cabrits, pollins i vedells– i les persones i institucions que ho rebien; cf. P. VAYREDA, *El priorat de Lladó i les seves filials*, Barcelona, 1930, n. 40 (1319.08.02); E. MALLORQUÍ, «Parroquians contra rectors i canonges. La fixació dels costums de la parròquia de Lladó l'any 1319», *Annals de l'Institut d'Estudis Empordanesos*, 43 (2012), p. 99-101.

Freixe— es quedaven amb una mica menys del terç del delme —el 28,07%—; també hi havia alguns vilatans, residents al nucli de Castellfollit —Francesca de Faga, Guillem Batlle i Guillem de Masó— i a la vila de Camprodon —Pere Bianya i Guillem Corona—, que obtenien prop d'un sisè del delme —el 15,64%—; finalment, existien unes porcions menors del delme, de les quals desconeixem el valor, que anaven a parar a les mans dels domers i del capellà de la parròquia, els quals devien completar els seus ingressos amb la primícia.

1.1. La prestació del delme al segle XIV

Les declaracions reunides en el *Llibre verd* inclouen un concís llistat dels productes subjectes al delme per a la majoria de les parròquies. El delme dels *expletis panis et vini*, és a dir dels cereals i raïms, era omnipresent; per això, cal subratllar l'absència de la vinya a les parròquies de l'alta vall de Camprodon —Setcases, Tegurà, Vilallonga, Llanars i Molló— i l'exempció de delmar de les parres de Bàscara.¹⁶ En certes parròquies besaluenques es conreava el *gruanum* —gruan—, un probable cereal del qual s'obtenia una farina per fer sèmola.¹⁷ Les oliveres eren presents al nord del massís de Rocacorba i als vessants muntanyencs de Castellar, però no sempre les olives eren delmades.¹⁸ El lli i el cànem, bàsics per a produir teixits, sabates i objectes de cistelleria, eren omnipresents a les parròquies medievals, si bé només es devien conrear en parcel·les properes a les masies disperses i als nuclis de poblament concentrat. Dos productes agraris més, la roja i el safrà, es devien destinar al comerç: se'ls localitza a les parròquies situades al centre de la plana de l'Alt Empordà, a cavall dels ardiaconats de Besalú i Empúries.¹⁹ L'última producció agrària de què el *Llibre verd* dona notícies és la de les hortalisses: es conreaven tant als horts dels masos com als espais d'horta situats al voltant de celleres i viles —com a Castellfollit i Montagut—;²⁰ mentre a molts llocs estaven exemptes de delmar, totalment o en part, en d'altres se'n pagava el delme, potser perquè aquí la producció era més important i podia arribar al mercat.

En relació als productes ramaders, destaca el fet que el delme de la llana es pagava pràcticament a tot arreu de l'ardiaconat de Besalú, cosa que no passava als sectors litorals del bisbat de Girona. Aquest fet podria estar relacionat amb una transhumància de punta a punta de la diòcesi: els ramats que, durant l'hivernada, romanien a les planes properes a la costa, eren conduïts a l'estiu a les pastures d'alta muntanya. El delme de la llana es devia cobrar just en el moment de la tosa de la llana, abans que els animals pugin a les pastures. Potser per això el valor del delme de les parròquies de l'alta vall de Camprodon —Setcases, Tegurà, Vilallonga de Ter, Llanars i Molló— era dels més elevats del bisbat de Girona i la vila de Camprodon esdevingué un actiu centre drapaire i de comercialització de la llana des del segle XIII.²¹ A banda de la llana, també es delmava la carn —segurament a partir dels animals nascuts al llarg de l'any—, si bé les dades són massa imprecises i poc representatives. Del conjunt de l'ardiaconat destaca una important concentració de l'activitat formatgera en comparació a la resta del bisbat. Pel que fa als ous, se'n pagaven pel delme especialment als dos vessants del massís de Fines-tres i Rocacorba, entre els ardiaconats de Girona i Besalú.

16 Segurament la vinya proporcionava unes collites d'escàs valor en aquestes parròquies d'alta muntanya; cf. *LVBG*, n. 257, 258, 259, 260, 262 i 403 (1362-1371).

17 De *gruanum* sembla derivar, en català, "grau" —farina de blat de forment, ordi o civada, que té gluten i que serveix per fer sèmola— i "gruell" —espècie de sèmola—; cf. A. M. ALCOVER, F. DE B. MOLL, *Diccionari català-valencià-balear*, Palma de Mallorca, 1926-1962, vol. 6, p. 425; J. COROMINES, *Diccionari etimològic i complementari de la llengua catalana*, Barcelona, 1984-1989, vol. 4, p. 681. Es documenta a les parròquies de Crespià, Dosquers, Esponellà, Fontcoberta, Orfes, Parets i Queixàs, cf. *LVBG*, n. 323, 329, 330, 391, 393, 398 i 402 (1362-1371).

18 *LVBG*, n. 303, 344, 368, 370, 373 i 374 (1362-1371).

19 *LVBG*, n. 140, 146, 148, 149, 304, 305, 306, 307, 312, 313, 314, 315, 316, 317, 319, 321, 325, 326, 327, 328 i 332 (1362-1371). La concentració de la producció de safrà en aquesta zona ja havia estat assenyalada anteriorment; cf. C. GUILLERÉ, *Girona al segle XIV*, Barcelona, 1993-1994, vol. 1, p. 380-381.

20 *LVBG*, n. 342 (1362-1371).

21 *LVBG*, n. 257, 258, 259, 260 i 262 (1362-1371); cf. X. SOLDEVILA, "La transhumància entre el Baix Empordà i el Pirineu (1270-1348)", *Ibix*, 2 (2002), p. 109; E. MALLORQUÍ, "Masos agraris o ramaders? El cas de Cruïlles i Sant Cebrià dels Aïls a la primera meitat del segle XIV" a J. BOLÓS, A. JARNE, E. VICEDO (eds.), *Família pagesa i economia rural*, Lleida, 2010, p. 181-182 i 199.

Gràcies al fet que en el *Llibre verd* es dóna una xifra quantitativa –en lliures– corresponent al valor anual de les porcions de delmes majors en mans dels laics, podem calcular el valor dels delmes de 103 parròquies, una mica més de les dues terceres parts de l'ardiaconat de Besalú (*fig. 4*). D'aquesta manera, sumant les quantitats recaptades tenim que en un any es cobraven 4.780,20 lliures pel delme, cosa que correspon una mitjana de 46,41 lliures per parròquia, una xifra una mica inferior a la mitjana del bisbat, segurament perquè a Besalú hi havia moltes petites parròquies. Anant més enllà, si extrapolem el valor mitjà del delme a la totalitat de parròquies de l'ardiaconat, es podrien haver recaptat 7.007,87 lliures, una xifra mínima a la qual s'haurien d'afegir els delmes menors i els dels novals, per als quals desconexim el valor econòmic, i les primícies, que corresponien a la meitat del delme –almenys unes 3.503,93 lliures.²²

1.2. Els obtentors dels delmes del bisbat de Girona

El que sí es recull per a totes i cadascuna de les parròquies de l'ardiaconat de Besalú són les persones i institucions que obtenien porcions de delmes (*fig. 5*). Més de la meitat de porcions, el 54,40%, anaven a mans de cavallers, ciutadans i laics, però el seu valor econòmic, almenys per a les parròquies d'on coneixem el valor total dels delmes majors, arribava al 63,48%. El terç restant del delme anava a mans dels monestirs i les institucions eclesiàstiques de Girona, dels senyors dels castells i grans nobles i, finalment, dels rectors parroquials. A continuació, analitzem els diferents grups d'obtentors del delme per separat.

A l'ardiaconat de Besalú uns quants monestirs benedictins que obtenien els delmes de les parròquies on estaven fundats i, sovint, dels llocs veïns: Banyoles, Santa Maria i Sant Pere de Besalú, Riudaura i Camprodon. A l'extrem sud-est de l'ardiaconat, el més proper a la ciutat de Girona, es nota una major influència de les institucions eclesiàstiques de la capital diocesana: les pabordies de la seu de Girona, l'església de Sant Feliu, l'Almoïna del Pa, l'Hospital de Santa Caterina. Monestirs i institucions gironines disposaven, sovint, del dret de capellania sobre moltes parròquies rurals besaluenques. L'ardiaca de Besalú, per exemple, era un clergue establert a la seu de Girona, que, si bé al segle XII hauria disposat d'atribucions pastorals sobre els clergues parroquials del seu ardiaconat, als segles XIII i XIV només figura com a membre del seguici del bisbe i com a obtentor de rendes procedents de diverses *capellanies* de parròquies gironines, entre les quals les de Maçanet de Cabrenys, Terrades, Orfes, Vilaric, Bolós, Galliners i Lliurona.²³ De manera semblant, l'abat de Sant Pere de Besalú era el capellà de la parròquia d'Avellanacorba, el de Santa Maria de Vilabertran ho era a Vilademires, el de Santa Maria del castell de Besalú era el capellà de les parròquies de Sant Vicenç de Besalú mateix, de Capellada i de Fares, el prior de Manlleu era, com a senyor de la casa de Puigpardines, capellà de Sant Privat de Bas, el de Santa Maria de Lladó tenia la capellania de Borrassà i l'obrer de Sant Pere de Besalú la de Batet.²⁴ A banda dels delmes associats a una capellania, aquests eclesiàstics tenien el dret de col·lació, la facultat de nomenar els clergues que havien de servir en un benefici eclesiàstic determinat, i intervenien sovint en la vida parroquial.²⁵

Només en les parròquies més petites, els rectors i clergues beneficiats obtenien una part sensible dels delmes: fins a la meitat en les parròquies de menys de 10 lliures de valor anual i al voltant d'un quart dels delmes en les de 10 a 25 lliures. En efecte, en nou parròquies de l'ardiaconat de Besalú tot el del-

22 En relació a aquestes xifres, els ingressos de l'Almoïna del Pa els anys 1375-1376 voltaven les 1.000 lliures anuals i els del municipi de Girona els anys 1376-1377 sumaven poc més de 10.000 lliures anuals; cf. C. GUILLERÉ, "Criteris medievals per a l'estudi comarcal: el cas de la Selva a través de les enquestes episcopals", *Quaderns de la Selva*, 2 (1990), p. 90; ídem, *Girona...*, vol. 1, p. 346-347.

23 J. RIUS, *Rationes Decimarum Hispaniae (1279-1280)*, Barcelona, 1946, vol. 1 p. 95-97 (1279-1280); ACA, Reial Patrimoni, Mestre Racional, vol. 1802, f. 2r v (1364).

24 *LVBG*, n. 270, 307, 322, 336, 337, 358 i 366 (1362-1371).

25 Per exemple, el 1269 el prior de Santa Maria de Besalú va dictar unes ordinacions sobre la celebració del culte a Sant Vicenç de Besalú i sobre el repartiment de tasques entre el domer i el diaca; cf. J. M. MARQUÈS, "Pergamins de Santa Maria de Besalú a l'Arxiu Diocesà de Girona", *Annals 1990-1991* (1992), n. 206 (1269.05.27).

me major anava íntegrament a mans dels seus rectors i clergues: les parròquies de la Cot, Escales, Palera, Sant Quintí de Bas, la Miana, el Mor, el Freixe, Orsinyà i Sant Marçal de Quarentella.²⁶ Per quins motius passa això només aquí? Una hipòtesi és que aquestes parròquies haurien estat creades més tard que les parròquies veïnes, potser fins i tot a partir del segle XII en què el teixit parroquial ja estava consolidat i que els bisbes de Girona, aprofitant les directrius marcades per la reforma gregoriana, ja no van permetre que els nous delmes d'aquestes parròquies acabessin en mans de senyors laics. Ara bé, la petita participació en el delme dels rectors parroquials quedava compensada amb l'obtenció, gairebé en exclusiva, de la primícia, equivalent a la meitat del valor del delme.

Pel que fa als laics que obtenien delmes, cal destacar l'absència dels grans nobles i dels senyors de castells a l'ardiaconat de Besalú (*fig. 6*). Els vescomtes de Rocabertí cobraven parts dels delmes de Llers, Maçanet de Cabrenys i Tapis, mentre els reis d'Aragó, en tant que senyors de Pontós, es quedaven amb delmes a Parets i Serra. A banda, existien uns quants llinatges senyorials locals amb delmes: els senyors de Sales rebien delmes a Gitarriu, Sales, Sadernes i Montellà; els de Bestracà, delmes a Moians, Monars, Bestracà i Oix; els de Falgons, el delme de la mateixa parròquia de Falgons; els de Bassegoda, el delme de Bassegoda mateix; els de la Roca gaudien del delme de Vilallonga de Ter; i els Sant Aniol, el delme dels Arcs de Santa Pau.²⁷

En contrast, eren els cavallers qui obtenien una porció més elevada dels delmes tant de l'ardiaconat de Besalú com de tot el bisbat de Girona. Obtenien el delme major de manera íntegra en quinze parròquies besaluenques –Sant Martí de Campmajor, Pujarnol, les Escaules, Vilarig, Biure, Avinyó, Begudà, Tortellà, Fontcoberta, Orfes, Vilademuls, Joanetes, Puigpardines i Sant Esteve d'Ull–, això sí, sempre com a feu de senyors dels castells i de membres de l'alta aristocràcia gironina (*fig. 7*).²⁸ Molts altres laics participaven en l'obtenció de delmes: ciutadans de Girona, habitants de viles de certa rellevància econòmica, com Besalú, Banyoles i Camprodon. Aquest darrer cas és realment remarcable: gairebé trenta camprodonins –Bernat i Pere Berques, Pere Bianya, Bernat Calvet, Arnau Canyelles, en Carbó, Jaume Cloquer, Arnau, Bernat, Guillem i Joan Corona, en Falcús, Pere Ferrer, Berenguer Folcrà, Berenguer Llandriu, en Macip, Guillem Mataró, en Moladar, Pere Molló, Guillem Oliveda, en Pomer, Arnau Portal, Jaspert Rec, Bernat Segúries, en Tàrrega, Mateu i Ramon Vall i Feliu Vinyal– disposaven de drets sobre els delmes de dinou parròquies més o menys properes, senyal inequívoc de la prosperitat generada pel comerç i la indústria de la llana al segle XIV a la vila de Camprodon.²⁹ La influència camprodonina a través de la possessió dels delmes s'estenia sobretot per la vall de Camprodon, perquè aquests vilatans obtenien la part més important dels delmes de Vilallonga, Tregurà, Molló i Rocabrúna i una part considerable dels delmes de Llanars, Beget, Bolós i Greixenturri, però també arribava, de manera més laxa, fins a parròquies de la vall de Bianya i de l'alta Garrotxa on es quedaven amb petites participacions en els delmes.

La majoria dels cavallers i laics que posseïen delmes posseïen els delmes en feu per un senyor determinat. A vegades, però, no existia un sol nivell de senyoria sobre els delmes, sinó més d'una (*fig. 8*). Una part important dels delmes de cavallers i altres laics, al voltant del 50%, eren tinguts en feu per senyors de castells, nobles, vescomtes i comtes. Aquest fet permet assenyalar una coincidència amb els bisbats de Barcelona i Osona, on el delme era una renda associada als castells feudals i, en la major part dels casos, infeudada als castllans que tenien la cura d'aquestes fortificacions.³⁰ Però, a banda dels nobles i senyors dels castells, era el bisbe de Girona qui tenia més delmes infeudats. O, millor dit, al capdamunt de la piràmide feudal dels delmes laics i de la xarxa de fidelitats i vassallatges que hi anava associada, sempre hi ha el bisbe, per més graons i nivells de senyoria que existeixin. Prop del 40% dels

26 LVBG, n. 269, 277, 338, 361, 371, 372, 375, 380 i 400 (1362-1371).

27 LVBG, n. 259, 272, 273, 278, 279, 284, 285, 287, 288, 293, 294, 304, 321, 339, 368, 376 i 402 (1362-1371).

28 LVBG, n. 302, 303, 314, 317, 323, 340, 343, 359, 360, 362, 377, 386, 391, 398 i 401 (1362-1371).

29 LVBG, n. 257, 258, 259, 260, 261, 262, 263, 265, 266, 271, 274, 276, 277, 298, 342, 344 i 349 (1362-1371).

30 F. SABATÉ, "Les castllanies i la comissió reial de 1328" a M. SÁNCHEZ (comp.), *Estudios sobre renta, fiscalidad y finanzas en la Cataluña bajomedieval*, Barcelona, 1993, p. 191-194.

delmes de l'ardiaconat besaluenc que estaven en feu depenien directament del bisbe de Girona i prop del 50% de la resta també depenia del bisbe de Girona amb l'existència d'un o de més d'un senyor mitjà o intermediari. D'aquesta manera, els bisbes gironins controlaven el 89,9% dels delmes infeudats de Besalú. Aquests vincles, doncs, implicaven estretament el bisbe de Girona amb la feudalitat laica del bisbat i, en conseqüència, l'erigien com el principal poder en aquestes terres: com a cap de l'església tenia autoritat sobre tots els eclesiàstics i monestirs i, com a senyor eminent dels delmes laics, podia imposar la seva senyoria sobre els senyors dels castells i els cavallers del bisbat.³¹ Encara que en cap pàgina del *Llibre verd* aparegui explicitada la finalitat per la qual els bisbes Berenguer de Cruïlles, Ènec de Vallterra i Jaume Trilla el van encarregar i fer redactar, sembla clar que els bisbes gironins volien saber qui eren els laics que posseïen delmes i quin era el seu valor econòmic. Per a què? Doncs per a calcular ràpidament l'import que haurien de pagar els laics en concepte de lluïsmes i foriscapis per la venda o el traspàs hereditari de les porcions de delmes. En la documentació episcopal de finals del segle XIII i del segle XIV apareixen un munt de referències a aquestes qüestions, si bé no n'hem fet cap recull exhaustiu. Els imports per aquests pagaments podien superar les 100 lliures: en el cas de Crespià el 1327 Jaume de Segúries de Camprodon va comprar el delme per 300 lliures i en va pagar més de 108, el 36,1% del preu de la transacció, al bisbe com a lluïsmes; per això el bisbe, uns mesos abans, li havia promès que no li exigiria el terç fins que la venda no fos ferma. No és estrany tampoc que alguns cavallers retardessin el pagament d'aquestes taxes: el 1329 Pere Bianya, cavaller de Besalú, devia el terç de la venda del delme de Santa Margarida de Bianya.³²

2. Cap als orígens de les parròquies i els delmes, segles IX-X

La completa descripció de l'estat dels delmes i dels seus obtentors a la segona meitat del segle XIV, si bé amb mancances pròpies de la font documental estudiada i de la manca, de moment, de prou estudis comparatius, pot ser un punt de partida per a recerques en períodes anteriors en el temps. Així, en la segona part del treball que presentem, procurarem entendre les fases inicials de la creació dels termes parroquials i de la imposició del delme a l'ardiaconat de Besalú. Les fonts documentals més útils per a l'estudi del naixement de les parròquies són les actes de consagració i dotació d'esglésies, prou nombroses a Besalú en relació als altres ardiaconats gironins: vint-i-tres d'esglésies parroquials, vuit de monestirs i una d'un temple inicialment sufragani.³³ Hem completat la investigació amb l'estudi detallat dels documents dels segles IX i X que es refereixen a delmes i primícies.³⁴

2.1. La creació de les parròquies, segles X-XI

Sumant les aportacions de la documentació escrita del segle IX amb les excavacions o intervencions arqueològiques sobre temples cristians paleocristians i altmedievals, obtenim un mapa molt incomplet del repartiment de les esglésies en les àrees rurals del bisbat gironí (*fig. 9*). No hi incloem els temples

31 C. GUILLERÉ, "Ville et féodalité dans la Catalogne du Bas Moyen Age", *Estudi General* 5-6 (1985-1986), p. 449. Els orígens d'aquesta situació remunten a la conjuntura política de la dècada de 1220, cf. P. BENITO, "La submissió del comte Hug IV d'Empúries i de la noblesa emporitana a l'Església de Girona (1226-1229): una repercussió de la croada albigea liderada per Lluís VIII, rei de França, a Catalunya" a *Església, societat i poder a les terres de parla catalana*, Valls, 2005, p. 139-154; MALLORQUÍ, *Parròquia...*, p. 130-134; LVBG, p. 166-172.

32 ADG, Lletres, vol. U-3, f. 37r (1328.01.01), i vol. U-4, f. 34rv (1329.06.23).

33 Segons el recull de dotacions efectuat per Ramon Ordeig, se'n coneixen deu del segle X –Albanyà, Banyoles, Camprodon, Finestres, Ribelles, Riudaura, Sant Andreu del Coll, Sant Feliu del Bac, Sant Joan les Fonts, Sant Pere Despuig–, deu més per al segle XI –dos de Banyoles, Bolós, Collfred, la Pinya, Queixàs, Riudaura, Sant Pere de Besalú, Santa Maria de Besalú, Sant Sepulcre de Palera– i dotze pel segle XII –Begudà, Camprodon, Canelles, Llanars, Olot, Porqueres, les Preses, Sant Andreu de Socarrats, Sant Salvador de Bianya, Sant Esteve de Bas o d'Ull, Sant Valentí de Salarsa, Santa Cecília de Puigmal–; cf. *DEC*, n. 6 (858.10.01, falsa), 30 (904.11.27), 53 (911-936.10.01, falsa), 59 (947.02.18), 60 (947.10.15), 73 (957.10.16), 74 (957.10.19), 76 (959.01.10), 85 (965.07.17), 111 (9996.03.07), 113 (997.01.20), 121 (1002.09.23), 139 (1022.01.17), 178 (1046.01.22), 189 (1050.10.13), 198 (1055.08.29), 251 (1086.09.06), 273 (1100.01.12), 274 (1100.01...), 275 (1100.11.07 i 08), 314 (1094-1111), 322 (1117.01.09), 323 (1117.01.10), 324 (1117.01.13), 325 (1119.01.29), 326 (1119.01.31), 393 (1165...), 397 (1168.11.10), 398 (1168.11.13), 399 (1168.01.17), 404 (1170.11.24) i 413 (1182.04.05); MALLORQUÍ, *Parròquia...*, p. 40-41 i 562-570.

34 Ho ha facilitat l'edició completa de tots els documents gironins anteriors al segle XI, cf. *CC-5*. Queda pendent un estudi aprofundit sobre les transformacions ocorregudes al segle XI a partir de les col·leccions documentals dels diferents monestirs del comtat.

qualificats com a preromànics pels historiadors de l'art, perquè més que al segle IX semblen correspondre al segle X, moment en què ja podem parlar d'esglésies parroquials pròpiament dites. Entre els temples anteriors al 900, n'hi trobem bàsicament de dos tipus: per un costat, les *domus* o *cellae* que eren petits cenobis, a vegades subjectes a la seu gironina o a monestirs més importants, com és el cas dels de Sant Pere d'Albanyà i Sant Martí de les Escaules el 844, de Sant Julià i Sant Vicenç del Mont el 866, de Sant Aniol d'Aguja i Sant Llorenç del Mont el 871;³⁵ per l'altre costat, tenim les *basilicae*, temples associats a nuclis de poblament rural, les vil·les, i que podríem qualificar de "preparroquials" perquè els clergues que hi servien podien administrar el baptisme a una comunitat de feligresos, però encara no tenien atribuït encara un districte territorial propi.³⁶

És sobre aquest teixit preexistent d'esglésies, tant monàstiques com preparroquials, que a partir de la fi del segle IX les autoritats carolíngies comencen a imposar el pagament del delme, una contribució esdevinguda obligatòria a les parts centrals de l'imperi carolingi a partir de les lleis de Pipí i Carlemany, a la segona meitat del segle VIII.³⁷ La primera notícia, al bisbat de Girona, és justament la del 887: el bisbe Teuter va donar els delmes i les oblacions de tretze *basilicas* de l'entorn de la ciutat de Girona i del lloc de Fornells –que pagaven, és clar, els feligresos residents en les vil·les i vilars associats– a la canònica de Sant Feliu i Santa Maria de Girona per al seu propi manteniment. La cort carolíngia hauria promogut la reforma organitzativa de les canòniques de les seus episcopals, amb l'adopció de la regla aquisgranesa, i el mitjà per aconseguir-ho era la implantació del delme als comtats catalans. Així, només a partir d'aquest moment es pot parlar, pròpiament, de "parròquies", atès que, a part de les funcions que li eren pròpies –baptisme i sepultura, sobretot–, s'imposa progressivament la percepció del delme sobre un territori atribuït als temples rurals. En tenim una confirmació de l'any 889: el bisbe Serfdeu, de Girona, va acudir a visitar el monestir de Sant Esteve de Banyoles, l'abat del qual va denunciar que dues esglésies aixecades pels seus predecessors, les de Santa Maria de Porqueres i Sant Martí de Campmajor, i confirmades per diversos preceptes carolingis, els havien estat sostretes. Per això, el bisbe va decretar-ne la restitució al monestir banyolí, tot imposant el pagament anual de dos modis de vi i gra a la seu gironina i tot establint que aquelles parròquies –*predicte parrochie*– paguessin delmes, primícies i altres oblacions eclesiàstiques al monestir.³⁸

Un sol verb, que només apareix en les actes de consagració de les esglésies de Santa Maria de la Bisbal, el 904, i Fontcoberta, el 922, resumeix a la perfecció el que significava crear una parròquia al segle X. "Aparroquiar" era l'acció d'establir el terme subjecte a la prestació del delme en benefici de l'església que es consagrava. En l'acta de consagració de Sant Feliu de Fontcoberta es diu el següent: *ego jamdictus Wigo, episcopus, dono atque aparrochio ad jamdictas basilicas ... ipsam villam Fonte Cuberta ... et villa Savarens et villa Frigroles ... et villa Iserga et villa de Frexened cum illorum termino ... atque concedo omnes decimas et primicias de ipsarum villas ... ad ipsas ecclesias supranominatas.*³⁹ Això mateix és el que havia passat el 904 amb la primera acta de consagració i dotació de les terres besaluenques, la de Sant Pere de Camprodon, quan encara no hi havia el monestir que tots coneixem avui: el bisbe Serf de Déu hi va acudir per consagrar el temple, que va ser dotat amb dos camps de conreu donats per Sunyer i pel prevere Bonesind i amb els delmes i les primícies de diverses vil·les per part del bisbe, que també va establir un cens anual a pagar a la seu de Girona.⁴⁰

35 CC-1, p. 6-8 (844.05.11), p. 154-156 (844.05.13), p. 219-221 (866.02.22), p. 176-178 (871.0.411); CC-5, n. 52 (897.06.26); cf. MALLORQUÍ, *Parròquia...*, p. 74-75.

36 BATET, "L'església...", p. 245; J. VILAGINÉS, *El paisatge, la societat i l'alimentació al Vallès Oriental (segles X-XII)*, Barcelona, 2001, p. 107; G. RIPOLL, I. VELÁZQUEZ, "Origen y desarrollo de las *parrochiae* en la Hispania de la antigüedad tardia" a P. PERGOLA (ed.), *Alle origini della parrocchia rurale (IV-VIII sec.)*, Ciutat del Vaticà, 1999, p. 145-149; MALLORQUÍ, *Parròquia...*, p. 75-76.

37 SALRACH, "Disputes...", p. 930-931; J.-P. DEVROEY, "Dîme et économie des campagnes à l'époque carolingienne" a R. VIADER (ed.), *La dîme dans l'Europe médiévale et moderne*, Tolosa de Llenguadoc, 2010, p. 38-40.

38 CC-5, n. 68 (889.03.01). Poc després, el 894, s'esmenta la *parrocchia Nativale* com afrontació d'un alou situat al vilar Terruç, a Sant Esteve d'en Bas, cf. CC-5, n. 88 (894.03.25). Tot i que la menció de la parròquia encaixa amb la implantació del delme al bisbat de Girona, existeixen dubtes que es tracti del districte d'una església rural, perquè no en tenim cap més notícia.

39 DEC, n. 117 (922.08.12).

40 DEC, n. 30 (904.11.27).

En definitiva, la creació d'una parròquia consistia en la definició d'un conjunt de vil·les i vilars, les formes de poblament fonamental de l'interior del bisbat de Girona al segle IX, subjectes a la prestació del delme i de les primícies a una església determinada que esdevé parroquial. Ja abans els clergues que hi servien podien administrar el baptisme i enterrar-hi els fidels, però és en aquest moment que es crea el nexa entre un temple i un territori. La xarxa de poblament preexistent no va quedar alterada: les vil·les i vilars van perviure dintre de la parròquia i, en el cas de parròquies extenses com la de Montagut, van ser substituïts pels masos i veïnats que es documenten a partir del segle XII i del XIV, respectivament.⁴¹ El procés de creació de les parròquies, doncs, es va allargar durant tot el segle X, si bé la documentació conservada no permet seguir de prop el procés. Cal esperar a què, al llarg del segle XI, la xarxa de parròquies vagi apareixent a la documentació: per exemple, el 1046 la parròquia de Queixàs limitava amb els termes de Pedrinyà i Crespià que encara no eren qualificats de parròquies.⁴² La comparació entre les parròquies documentades abans del 1100 i les que figuren en diferents llistats del segle XIV posa de relleu l'alta densitat del teixit parroquial aconseguida al segle XI: més de tres quartes parts de les parròquies de l'ardiaconat de Besalú –el 80%– ja consten per escrit abans de l'any 1100, en concret 122 parròquies (*fig. 10*). A més, probablement, les diferències entre el segle XI i el XIII es deuen més als buits documentals existents que no pas a un retard real de la parroquialització en alguns sectors.

2.2. L'apropiació dels delmes per laics

L'any 1002 el bisbe Ot de Girona (995-1010) va obtenir del papa Silvestre II (999-1003) el reconeixement de la seva autoritat sobre *omnes ecclesias parochiales vel appendicios... cum decimis et primitiis et oblationibus et alaudes que ad ipsas ecclesias pertinent vel habere videntur* als comtats de Girona, Besalú, Empúries i Peralada.⁴³ Aquesta afirmació corresponia a una utopia o bé s'ajustava a la realitat de l'inici del segle XI? Pel seu contingut, sembla que anticipa en més de mig segle els objectius dels reformadors de l'església catòlica d'Occident, amb els papes Gregori VII (1073-1085) i Urbà II (1088-1099) al capdavant: instaurar l'església universal, uniforme en doctrina, llei i culte arreu; estendre la senyoria papal sobre els prínceps governants; controlar la jerarquia eclesiàstica de cada territori elegint els bisbes; reformar la vida monàstica i capitular; i dedicar més atenció a les pràctiques religioses dels laics.⁴⁴

És possible que tingués alguna aplicació pràctica: l'any 1003 el bisbe Ot va presentar, al comte Bernat Tallaferro de Besalú, una *querelam de parrochia Sancti Petri que est situs in Monte Acuto et de parrochia Sancti Felicis cuius domus est fundata in uilla Beuita, quod predictus comes tenet, et clamat ut has ecclesias cum omnes earum decimas, primitias uel oblationes fidelium debent esse proprie de predicta sede et in eius iure manere perhenniter*; tot seguit, el comte va reconèixer que les parròquies de Montagut i Begudà pertanyien a la seu de Girona.⁴⁵ De manera semblant, el 1004 el bisbe Ot va sol·licitar al comte Bernat Tallaferro de Besalú la celebració d'un judici sobre la possessió de les esglésies de Tortellà, Argelaguer i Sadernes, que havien estat apropiades per tres germans –Oriol, Bonfill i Guillem– que deien que la seva família les havia tingut “durant més de cent anys” sense contradicció; al final, però, van haver de reconèixer que eren de la seu de Girona, pels papers mostrats i pels testimonis aportats pel bisbe gironí.⁴⁶ Al segle XIV, però, no quedava cap rastre de la titularitat de la seu de Girona sobre els delmes de les quatre parròquies esmentades; al contrari, eren senyors laics qui les continuaven posseïnt, cavallers gairebé tots.⁴⁷ El fet interessant és que almenys en els casos de Montagut, Tortellà i Sadernes, els cavallers tenien els delmes majors en feu pel senyor del castell de Sales.

41 Al segle XIV (*fig. 3*) encara sobreviuen, com a veïnats, les vil·les de Jou i Palau i els vilars dels Angles, Tapioles i Vilars i, potser també el d'Oliva, cf. BOLÓS-HURTADO, *Atles...*, p. 46-47.

42 CDSG, n. 235 (1041.05.01); DEC, n. 178 (1046.01.22).

43 CCBG, n. 70 (1002.12...).

44 M. LAUWERS, “Paroisse, paroissiens et territoire. Remarques sur *parochia* dans les textes latins du Moyen Âge”, *Médiévales*, 49 (2005), p. 25.

45 CCBG, n. 71 (1003.06.04); cf. SALRACH, “Disputes...”, p. 943.

46 J. VILLANUEVA, *Viage literario a las iglesias de España*, Madrid, 1803-1852, vol. 13, n. 23 (1004.02.18).

47 LVBG, n. 285, 340, 341 i 342 (1362-1371).

Els drets adquirits per la seu de Girona sobre els delmes no es van consolidar al segle XI. De fet, això tampoc no havia passat abans: al segle X els comtes de Besalú “tenien” els delmes de Montagut i Begudà i els germans Oriol, Bonfill i Guillem –avantpassats, potser, dels Sales– havien posseït les tres esglésies durant més de cent anys. En el cas de Montagut, les notícies anteriors a l'any 1000 que hi fan referència no esmenten mai els delmes, però sí els comtes. A excepció de la primera notícia, el precepte concedit el 898 pel rei Carles al seu fidel Teodosi, on apareixen uns vilars sobre el riu Fluvià a la vil·la de Montagut, sabem que la comtessa Ava va comprar terres i heretats a les vil·les de Morrenyà, Palau i Molivedre, al bosc de Poliger i al lloc de Montagut els anys 937, 940 i 955 i que, a la seva mort el 961, l'alou de Jou va ser donat al monestir de Ripoll.⁴⁸ El monestir de Sant Pere de Camprodon va obtenir, per donació dels comtes Sunifred i Miró i de la comtessa Ermengarda, els anys 965, 966, 969 i 996, uns alous situats als indrets de Palau, Molivedre, Morrenyà, Golós, Vallmajor, Poliger, Ribera de Fluvià i Carrera.⁴⁹ Finalment, el 999 el comte Bernat Tallaferro va donar un alou situat *in parrochia Sancti Petri de Monte Acuto*, consistent en el mas Carrera, a l'església de Sant Genís i Sant Miquel de Besalú.⁵⁰ Si hi havia ja una parròquia i si, el 1003, els delmes eren en mans dels comtes, vol dir que aquests els degueren haver obtingut al llarg de tot el segle X.

La relació dels comtes amb els delmes es confirma gràcies a diverses notícies procedents d'alguns monestirs de les terres de Besalú. D'una banda, l'abadia carcassonesa de Santa Maria de la Grassa va obtenir, el 913, la confirmació per part del comte Sunyer, actuant com a jutge, que li pertanyia l'església de Sant Esteve –de Canelles– que havia obtingut *per aprisionem*, que havia posseït durant més de *annos XL ... sine ... ullum canonice censum* i que li havien confirmat mitjançant un *Romana privilegium seu et regale preceptum*, per més que el bisbe Guiu de Girona l'hagués concedit al prevere Ermemir *per parrochiam ecclesiam*.⁵¹ Al final l'església de Canelles, amb els seus delmes i primícies i amb un termenal ben definit, va ser confirmada a la Grassa, igual com l'església de Santa Maria de Riudaura, donada el 936 pel comte Sunyer, o la de Santa Margarida –de Bianya–, cedida el 954 per la comtessa Riquilda, o com l'alou *cum decimis* situat a la vil·la Alíer, a Sant Andreu del Coll, donat el 961 pel prevere Anla i per Giscafred, el qual ho tenia *per donationem seniori meo Suniari, comite*.⁵² D'altra banda, l'any 948 el bisbe de Girona podria haver donat l'església de Santa Maria de Camprodon, juntament amb el delme i la primícia al comte Guifré de Besalú, el mateix que els anys 951 i 953 hauria donat al monestir de Sant Pere de Camprodon l'església de Sant Andreu –d'Oliveda– amb els delmes, les primícies i les oblacions dels fidels i també un alou a la vil·la de Tapis, amb els seus delmes; més tard, el 979, el comte Miró concedia les esglésies d'Olot i Sant Martí –de la vall de Bianya– amb els delmes, les primícies i les oblacions.⁵³

Les esglésies de Besalú també van obtenir donacions de drets parroquials de part dels comtes de Besalú. Per exemple, el monestir de Sant Pere va obtenir del comte Miró, l'any 978, l'alou o pasquer de la muntanya de Tregurà, amb els delmes i les primícies, i també les esglésies de Porreres i del Torn, amb els delmes, les primícies i les oblacions, que van ser confirmades en el seu testament del 979.⁵⁴ En aquest mateix document, el comte Miró va concedir a l'altar de Sant Rafael de l'església de Sant Vicenç de Besalú el dret sobre l'església de Sant Joan dels Balbs, amb els delmes, primícies i oblacions

48 CC-1, p. 368-370 (898.06.24); CC-5, n. 243 (937.01.06), n. 254 (940.02.11), n. 308 (955.05.01) i n. 343 (961.02.26); cf. SALRACH, “El comte...”, p. 9.

49 CC-5, n. 365 (965.08.10), n. 374 (966.10.01), n. 375 (966.10.30), n. 400 (969.05.16) i n. 568 (996.01.01). El monestir de Camprodon va obtenir, per donació d'altres laics, alguns alous, masos i vinyes situats a Montagut; cf. CC-5, n. 317 (957.01.07), n. 328 (958.05.18) i n. 395 (969.01.10).

50 CC-5, n. 614 (999.03.28).

51 CC-5, n. 142 (913.03.01).

52 CC-5, n. 239 (936.06.30), n. 304 (954.06.19-09.10) i n. 345 (961.08.04).

53 CC-5, fals n. 3 (948.04.15), n. 296 (951.07.05), n. 301 (953.07.27) i n. 453 (979.02.22); cf. SALRACH, “El comte...”, p. 11-12.

54 CC-5, n. 447 i n. 448 (978.07.02) i n. 453 (979.02.22).

corresponents, església que el 999, juntament amb les de Sant Corneli i Sant Quintí, va ser confirmada pel comte Bernat Tallaferro als altars de Sant Genís i Sant Miquel de Besalú.⁵⁵

Al segle XIV el monestir de Sant Pere de Besalú continuava posseint els delmes majors de Porreres i el Torn, juntament amb el delme *dez Mayan*, un indret de Tegurà; en contrast, només el delme de Sant Joan dels Balbs continuava en mans d'una església de Besalú, el priorat de Santa Maria del castell, mentre que els de Sant Corneli i Sant Quintí de Bas eren pel prior i pel rector de cada església.⁵⁶ Pel que fa als drets del monestir llenguadocià de la Grassa, els delmes de les esglésies que posseïa al segle X van passar a ser controlats pel prior de Santa Maria de Ridaura: tant els de la parròquia de Riudaura mateix, com els de Sant Andreu del Coll –aquí només la meitat– i Sant Esteve de Canelles; finalment, l'abat i els monjos de Sant Pere de Camprodon, al segle XIV, continuaven posseint els delmes del terme de Camprodon, la meitat dels d'Oliveda i una part dels de Sant Martí de Solamal o Bianya.⁵⁷ En resum, la continuïtat dels delmes monàstics entre els segles X, quan majoritàriament els van rebre dels comtes de Besalú, i XIV és tan suggerent com ho és la jerarquia feudal imposada sobre els delmes laics que, si bé al segle X també eren en mans dels comtes, van passar a mans de famílies de cavallers que els tenien en feu pels grans nobles.

3. Conclusions

L'any 957 un noble, Adalbert, va encapçalar una revolta contra el comte Guifré de Besalú, a qui va acabar assassinant. Ja fa anys Josep M. Salrach va analitzar a fons aquest afer, que atribuïa a la combinació de diferents causes: l'oposició d'uns quants fidels del rei que havien obtingut preceptes a la fi del segle IX i inicis del X a la imposició a Besalú de la casa comtal de Cerdanya; l'existència d'un partit de nobles segurament descendents del comte Radulf, que van quedar apartats del control del càrrec a les terres de Besalú; la pressió dels comtes de Barcelona, que van arribar a ocupar algun sector al sud-est del comtat.⁵⁸ El resultat del conflicte va ser el definitiu arrelament de la casa comtal de Cerdanya, encapçalada per Sunifred, germà del comte Guifré mort el 957, al comtat de Besalú. Els delmes i altres drets parroquials no apareixen en els documents que fan referència al conflicte, però amb tota probabilitat integraven els "béns fiscals" dels nobles revoltats, perquè els seus pares i avis havien estat beneficiats amb preceptes, i que els comtes de Besalú intentaven posar sota la seva autoritat. Almenys sabem que les esglésies donades el 978 al monestir de Sant Pere de Besalú pel comte Miró havien estat en mans dels rebels del 957.⁵⁹

Aquesta revolta de mitjan segle X podria ser una prefiguració del que succeiria a la primera meitat del segle XI a les terres sota domini dels comtes de Barcelona? És possible, però a Besalú els comtes van aconseguir imposar-se a la facció de nobles revoltats. Almenys inicialment: si ens fixem amb la situació dels delmes de l'ardiaconat de Besalú al segle XIV, majoritàriament estaven en mans de cavallers, que els tenien en feu per uns quants senyors de castells. Quan es va produir aquesta infeudació? Potser al segle XII? Josep M. Salrach, per al conjunt del bisbat de Girona, ha assenyalat que, malgrat la política dels bisbes i de la seu gironina en favor de les directrius de la reforma gregoriana, els laics continuaven obtenint delmes al segle XIII i XIV.⁶⁰ Però, anant més enrere, quan va ser que els delmes van passar de les mans dels comtes a les dels senyors dels castells? La qüestió, en aquest treball, no la podem resoldre: cal rellegir atentament tota la documentació del segle XI i del XII per descobrir traces sobre el destí dels delmes parroquials abans de l'inici de la reforma gregoriana.

55 CC-5, n. 453 (979.02.22) i n. 614 (999.03.28).

56 LVBG, n. 258, 268, 355, 358, 361 i 373 (1362-1371).

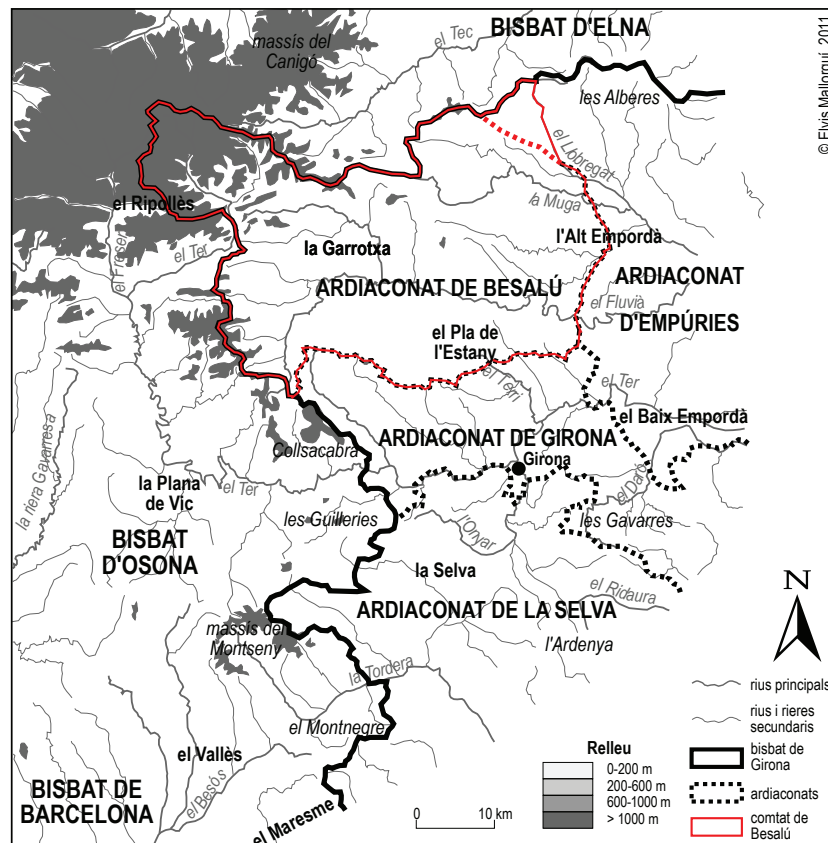
57 LVBG, n. 261, 297, 310, 348, 353 i 356 (1362-1371).

58 SALRACH, "El comte...", p. 17-27; BOLÓS-HURTADO, *Atles...*, p. 66-67.

59 CC-5, n. 448 (978.07.02)

60 SALRACH, "Disputes...", p. 954-955.

En tot cas, el que sí creiem haver constatat amb la incursió en la documentació anterior a l'any 1000 és que les parròquies i els delmes tenien la seva importància a les terres del comtat de Besalú. No alteren inicialment el poblament preexistent de les vil·les i vilars, sinó que s'hi superposen. És més endavant, ja entrat el segle XI i durant els segles XII i XIII que aquestes entitats perden força a la vegada que els masos esdevenen les unitats bàsiques de les senyories feudals. Només en les parròquies més extenses les vil·les i els vilars altmedievals sobreviuen en els veïnats, tal com hem constatat a Montagut. Paral·lelament, el baix nombre de fortificacions al comtat de Besalú,⁶¹ igual com als de Girona, Empúries i Peralada, al llarg del segle X, va quedar corregit al segle XI amb la difusió d'un model de castell que, per sobre de la seva funció de defensa del territori, era la residència d'una nissaga de senyors laics, la seu d'un fort poder local i el centre de recaptació d'un conjunt de drets que els senyors, mitjançant el seu petit exèrcit de guerrers, imposava als pagesos de la contrada. Va ser gràcies al control i a l'obtenció del delme que els senyors ho van poder fer aleshores? I els comtes de Besalú, al segle XI, què van fer per oposar-s'hi? S'hi van adaptar? Hi van reaccionar en contra? Aquestes preguntes queden pendents per a una propera recerca. De moment, la comparació entre la situació dels delmes i les parròquies a l'ardiaconat de Besalú a mitjan segle XIV amb la documentació anterior a l'any 1000 ha servit per plantejar uns quants elements que poden contribuir a redefinir la implantació del feudalisme, almenys als comtats de la Catalunya Vella.



61 Hi ha vuit castells i torres documentats al segle X i disset més que apareixen més tard en la documentació, però que podrien ser anteriors a l'any 1000; cf. BOLÓS-HURTADO, *Atles...*, p. 30-33 i p. 63.

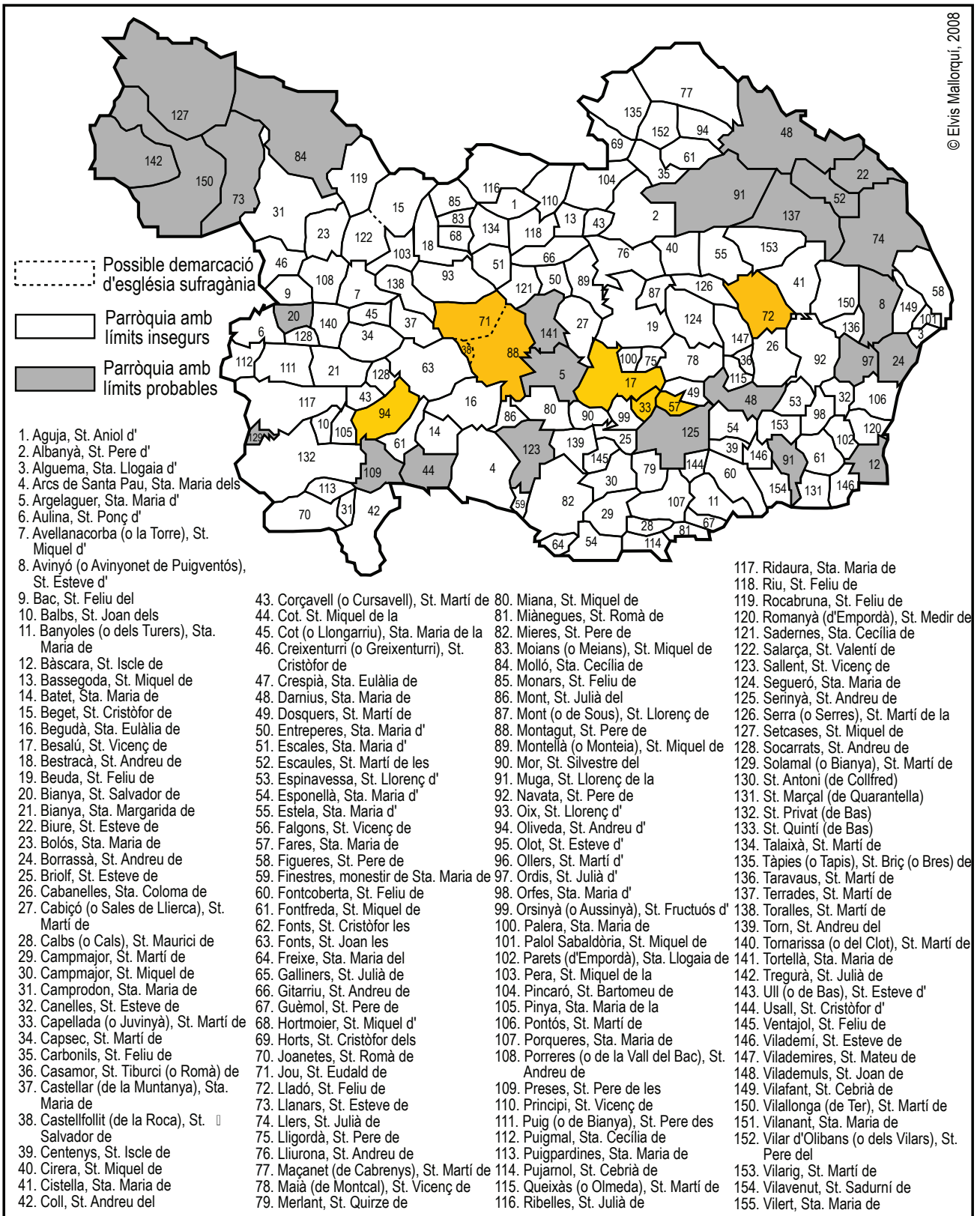


Fig. 2. Les parròquies de l'ardiaconat de Besalú, segle XIV. Font: LVBG, p. 74; MALLORQUÍ, Parròquia..., p. 562-571.

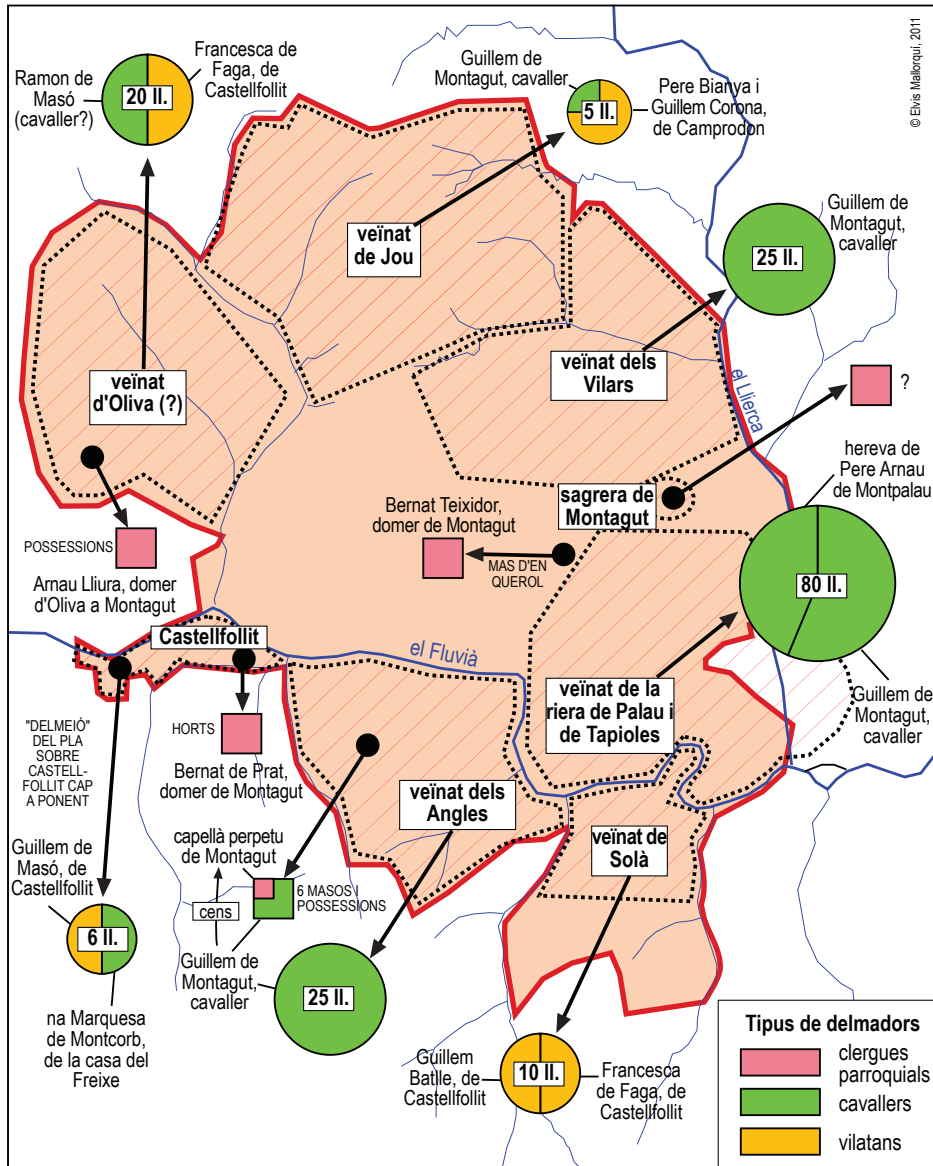


Fig. 3. El delme a la parròquia de Montgut, 1362-1371. Font: LVBG, n. 342 (1362-1371)

PARRÒQUIES	ARDIACONAT DE BESALÚ	BISBAT DE GIRONA
Nombre de parròquies:	151	419
- sense dades	48	139
- amb dades	103	280
Valor total delme major (parròquies amb dades)	4.780,20 ll.	14.274,20 ll.
Valor mitjà per parròquia	46,41 ll.	50,98 ll.
Extrapolació del valor total del delme major (parròquies amb i sense delme)	7.007,87 ll.	21.360,32 ll.
Extrapolació del valor total de la primícia	3.503,93 ll.	10.680,16 ll.

Fig. 4. El valor dels delmes majors del bisbat de Girona, 1362-1371. Font: LVBG, p. 122-123.

PERCEPTORS DEL DELME	PORCIONS	VALOR ABSOLUT DEL DELME	VALOR MITJÀ DEL DELME
☞ Persones i institucions eclesiàstiques extraparroquials	80	1.093,10	13,66
☞ Clergues parroquials	50	357,60	7,15
☞ Senyors de castells	15	295,00	19,67
☞ Cavallers, ciutadans i altres laics	173	3.034,50	17,54
TOTAL	318	4.780,20	15,03

Fig. 5. Porcions dels delmes majors i delmadors de l'ardiaconat de Besalú, 1362-1371. Font: LVBG, p. 130 i 150.

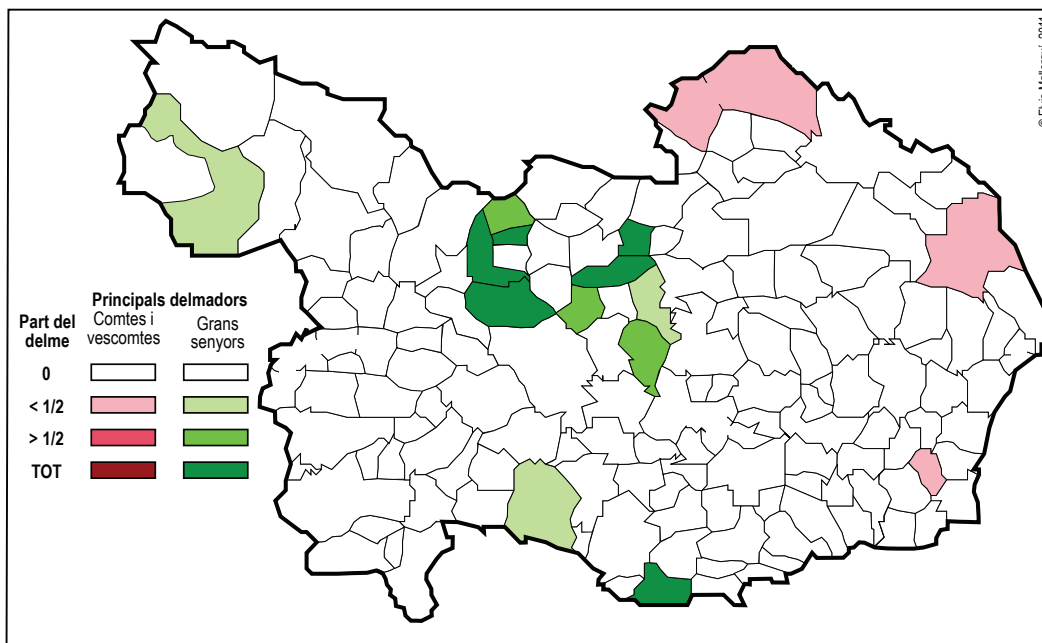


Fig. 6. Delmes de l'ardiaconat de Besalú en mans de nobles i grans senyors, 1362-1371. Font: LVBG, p. 131-132.

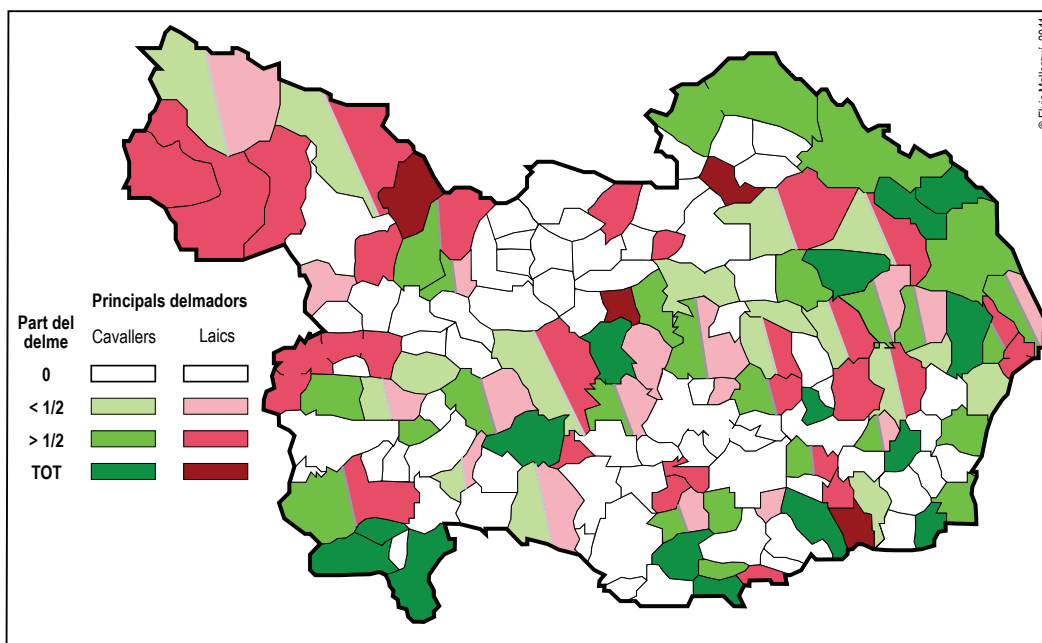


Fig. 7. Delmes de l'ardiaconat de Besalú en mans de cavallers i altres laics, 1362-1371. Font: LVBG, p. 135-136.

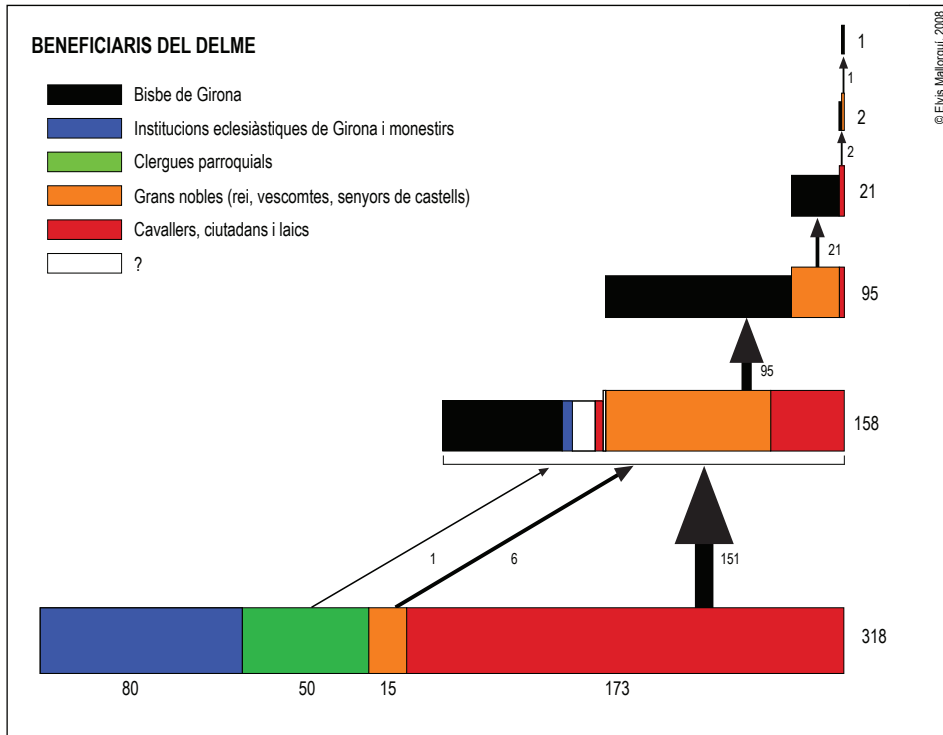


Fig. 8. L'estructura feudal de l'ardiaconat de Besalú a partir dels delmes, 1362-1371. Font: LVBG, p. 178-181.

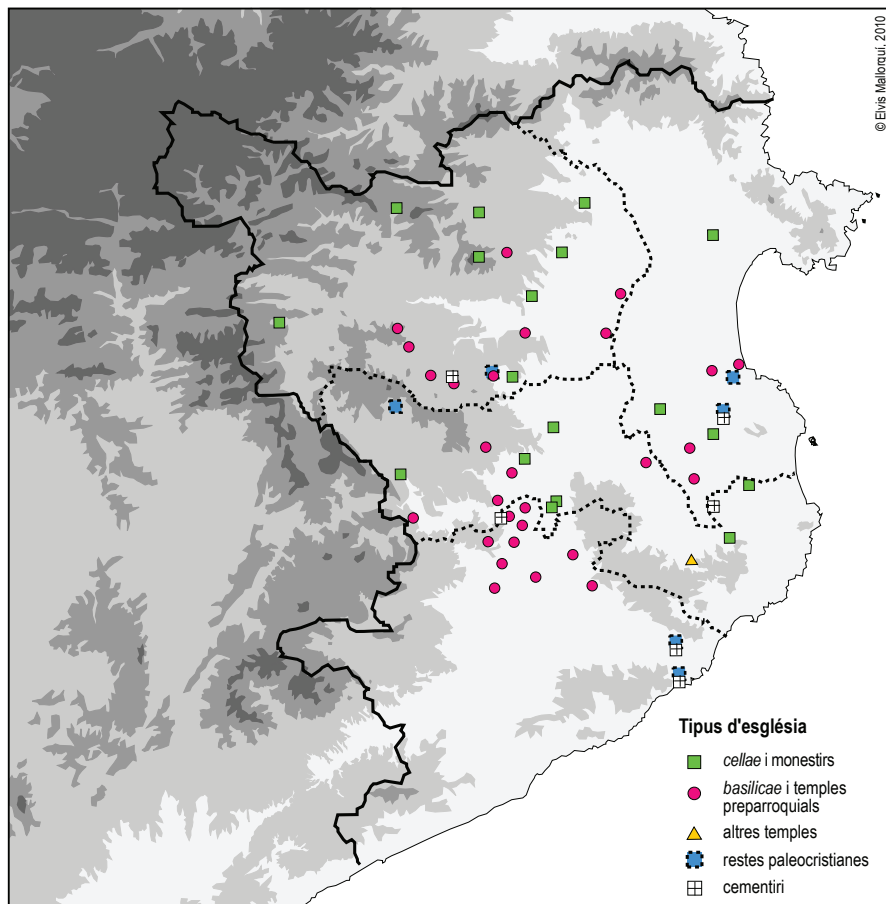


Fig. 9. Esglésies i altres temples al bisbat de Girona, fins al segle IX. Font: BOLÓS-HURTADO, *Atles...*, p. 26-33; MALLORQUÍ, *Parroquia...*, p. 78 i p. 539-571.

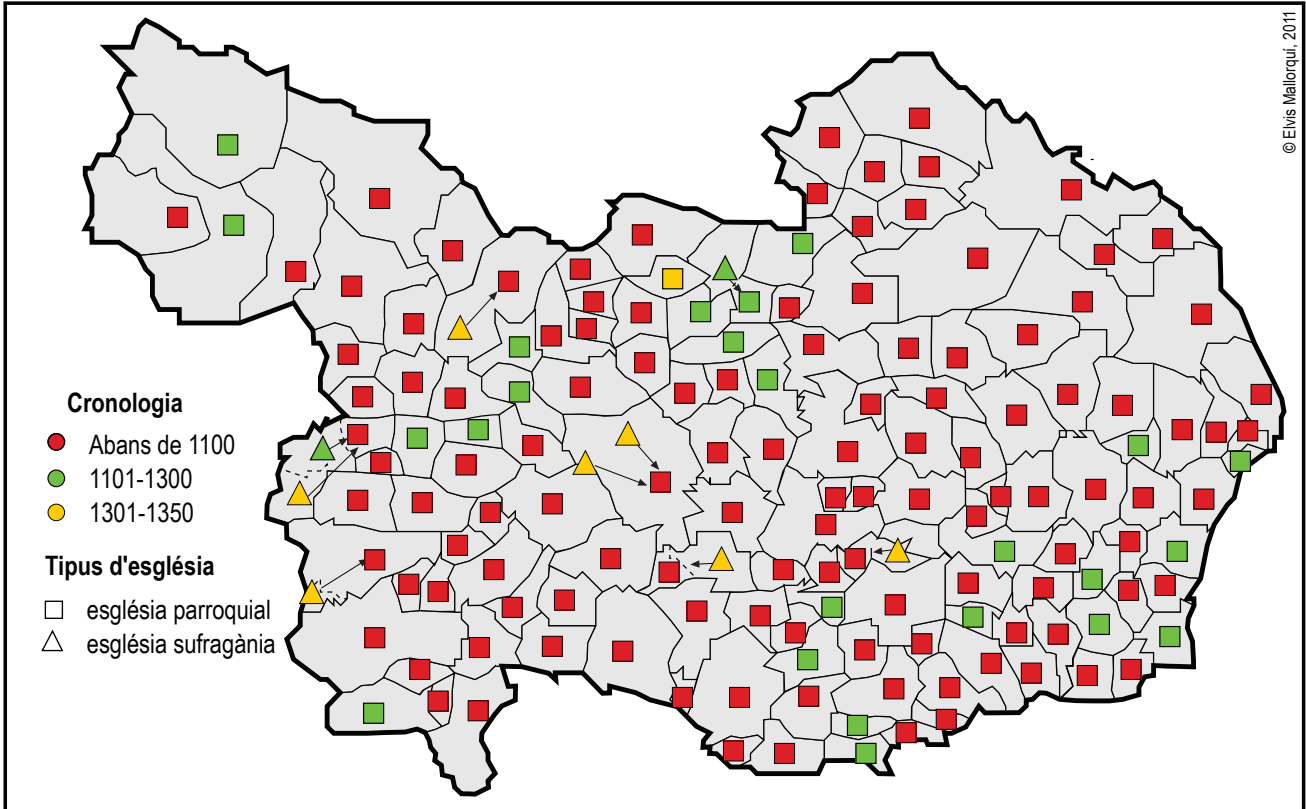


Fig. 10. Les parròquies de l'ardiaconat de Besalú, segles XI-XIV. Font: MALLORQUÍ, Parròquia..., p. 562-570.