

## NOVES TROBALLES D'ÈPOCA ROMANA AL VEÏNAT DE LIÓ (BANYOLES)

Francesc PUJOL, Rafael DEHESA

cesc.pujol@gmail.com, rdehesa@gencat.cat

### RESUM

El 2010 arrel d'una ampliació d'una finca del veïnat de Lió de Banyoles, es realitzà una intervenció arqueològica preventiva, on hi aparegueren unes estructures que molt probablement van ser amortitzades al llarg del s.IV.

Situades al nord de l'estany d'aquest veïnat enturonat, es podrien relacionar com a pars rustica o pars fructuaria d'alguna de les vil·les properes, ja sigui la d'Usall o la possible vil·la de Can Collell (no gaire lluny del Mirador). També, en el mateix veïnat de Lió, hi ha documentada una necròpolis de llarga durada, ben a prop d'aquestes estructures excavades, i que d'alguna manera hauria d'anar associada a la vida d'una vil·la propera o d'un espai de culte. La proximitat de tots aquests elements ens fan imaginar algunes possibles hipòtesis de l'antiga vida d'aquest veïnat.

223

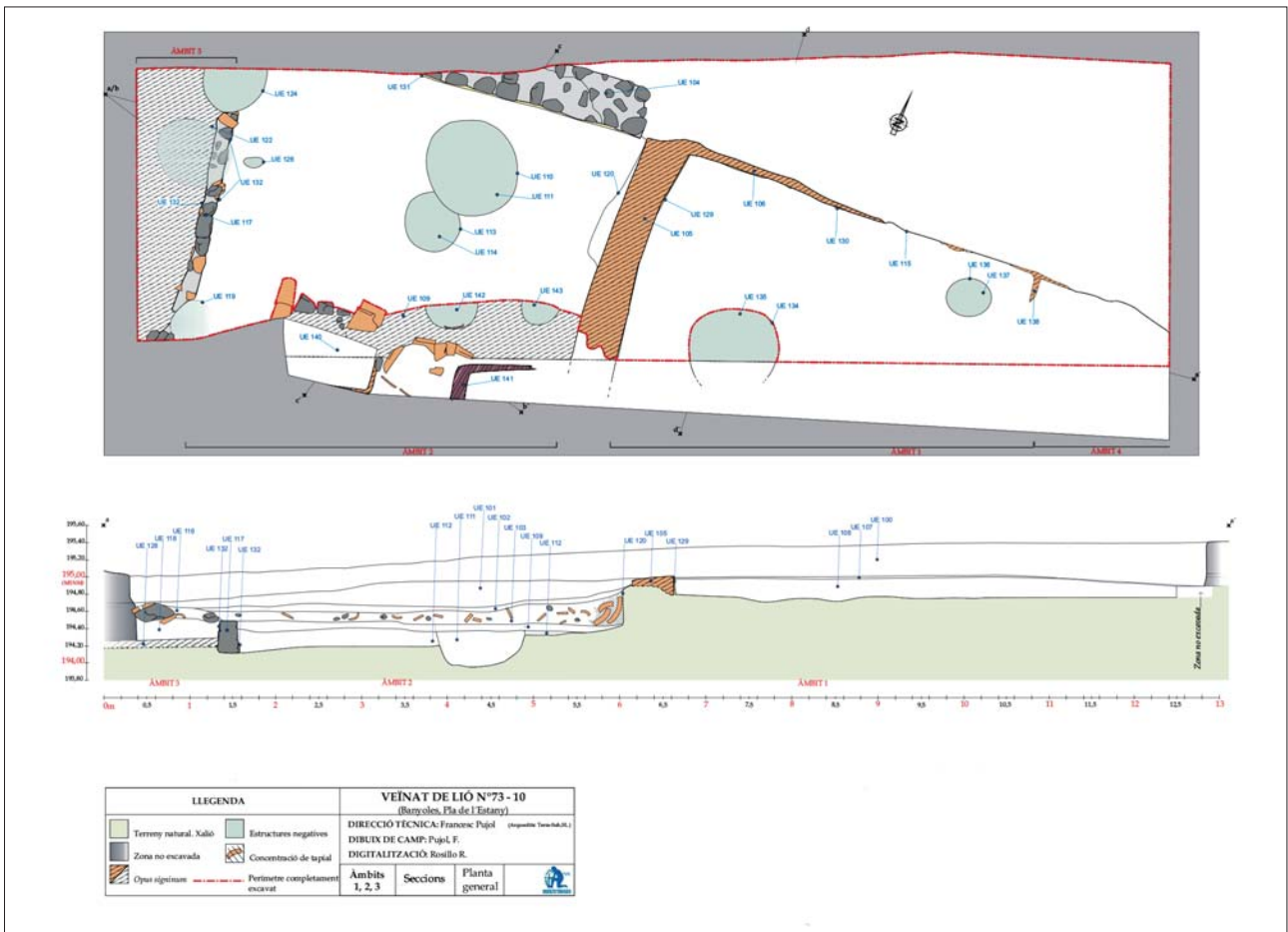
En el veïnat de Lió, dins del municipi de Banyoles, just sobre el cap nord de l'Estany, a la finca nº73 s'hi realitzà una intervenció arqueològica preventiva durant el fred gener de 2010. Aquesta intervenció fou motivada per les obres de rehabilitació i d'ampliació que s'hi havien de fer.

En aquesta intervenció es van excavar uns aproximadament 42 m<sup>2</sup> que corresponien a la zona afectada per les obres. Al llarg dels treballs van aflorar unes estructures constructives que assenyalaven la presència de quatre àmbits diferenciats.

L'àmbit 1 ens el marca un lleu retall excavat sobre la roca, el xalió, una roca composta de carbonat de calci i argila, dita també *marga de Ba-*

*nyoles*. De nord a sud hi ha un mur d'*opus signinum* bastit sobre el xalió d'uns 58 cm d'amplada i semblaria que hauria estat el sòcol d'una paret aixecada amb tapiat. A la cara nord d'aquest espai queda delimitat per un altre mur força deteriorat també d'*opus signinum*. Ambdues parets es trobaven arrebossades de morter i una rebava a la part inferior d'aquestes parets ens assenyalaven l'arrencament d'un paviment ja destruït.

Cap a llevant es distingeix un altre espai, l'àmbit 4, el qual també queda dibuixat per aquest retall sobre la roca poc profund i que queda separat de l'àmbit 1 per un envanet d'*opus signinum* mig desaparegut. Tant en aquest àmbit com a l'àmbit 1 s'hi documenta una quantitat gens anecdòtica d'*opus tessellatum* i algun frag-



224 Fig. 1. Planta i secció de la intervenció arqueològica

ment d'*opus sectile* (diferents tècniques de mosaic) abocats.

En el que es va denominar àmbit 2, el delimita un retall excavat a la roca molt més profund que l'anterior, fet que ens duu a entendre que és una manera d'aterrassament per tal de salvar el desnivell de la vessant oest de Puig Lió. És un espai interior que limita al nord amb un mur de pedra i calç, amb una amplada d'uns 58 cm, assentat sobre el xalió i presentava dues capes d'arrebossat, una més ruda i una segona ben llisa. A la part oest d'aquest àmbit queda delimitat per un envà de rajols i pedra lligat amb morter de calç i assentat també sobre el xalió. Unes estructures negatives, que molt probablement podrien haver estat sitges d'època medieval o moderna afecten malmetent aquest envà,

que presenta un arrebossat amb morter i de la part inferior en surt una rebava que ens indica la possible destrucció d'un antic paviment.

En aquest àmbit s'hi va trobar un nivell d'enderroc, documentat com a unitat estratigràfica UE. 103, amb una gran quantitat de fragments de dòlia que podrien haver correspost a dos exemplars; un estrat molt probablement d'anivellament, documentat com a unitat estratigràfica: UE. 112; també s'hi varen documentar estructures negatives circulars, que tan podrien haver estat basaments de dòlia, com sitges o algun altre ús que no coneixem.

A la part sud d'aquest àmbit s'hi van documentar un retall circular amb un recipient enclavat i, just al costat, unes estructures rectangulars orientades a d'est a oest amb parets d'*opus*



**Fig. 2.** Fragment de mosaic (*Opus tessellatum*). Imatge cedida pel Museu Arqueològic Comarcal de Banyoles. macb-974-003



**Fig. 4.** Presència de dòlia dins del nivell d'enderroc (UE 103)



**Fig. 3.** Nivell d'enderroc, UE 103

*signinum* i marcant uns angles rectes, tanmateix desconeixem l'ús que havien tingut, ja que no van poder ser excavades en la seva totalitat perquè quedaven fora del perímetre afectat.

En direcció a l'estany, aquest envà de pedra i rajol ens assenyala l'àmbit 3, un espai interior amb un terra d'*opus signinum* molt ben conser-

vat i amb pintura mural molt deteriorada sobre aquest envà.

Podem inferir que aquestes estructures formarien part d'un conjunt arquitectònic, molt probablement construït amb un *terminus post quem* del 276 dC i, potser amortitzades entre el s.IV i V.

### Les hipòtesis

Els usos que haurien tingut aquests espais no els coneixem, però proposem algunes claus per a la seva interpretació. Per això, cal contextualitzar aquesta troballa en el seu entorn físic i arqueològic.

S'hi va documentar, no gaire lluny de Puig de Lió, una vil·la romana al proper veïnat d'Usall, a Can Bac-Esteva i una altra prop del Mirador, a Can Collell, amb enterraments associats a cada vil·la. La situació entornada d'aquestes estructures excavades a Lió, dominaven, mirant cap a la Garrotxa, sobre l'estanyol de les Roques o de Lió, que recollia les escorrenties dels vessants de Lió i d'Usall, de les fonts de Cotna, el Freixe i "las Mercedes", però no serà fins el 1894 que es fa una mina per tal de desembassar l'aigua i fer-les fèrtils. Un xic més enllà encara, hi ha l'esta-

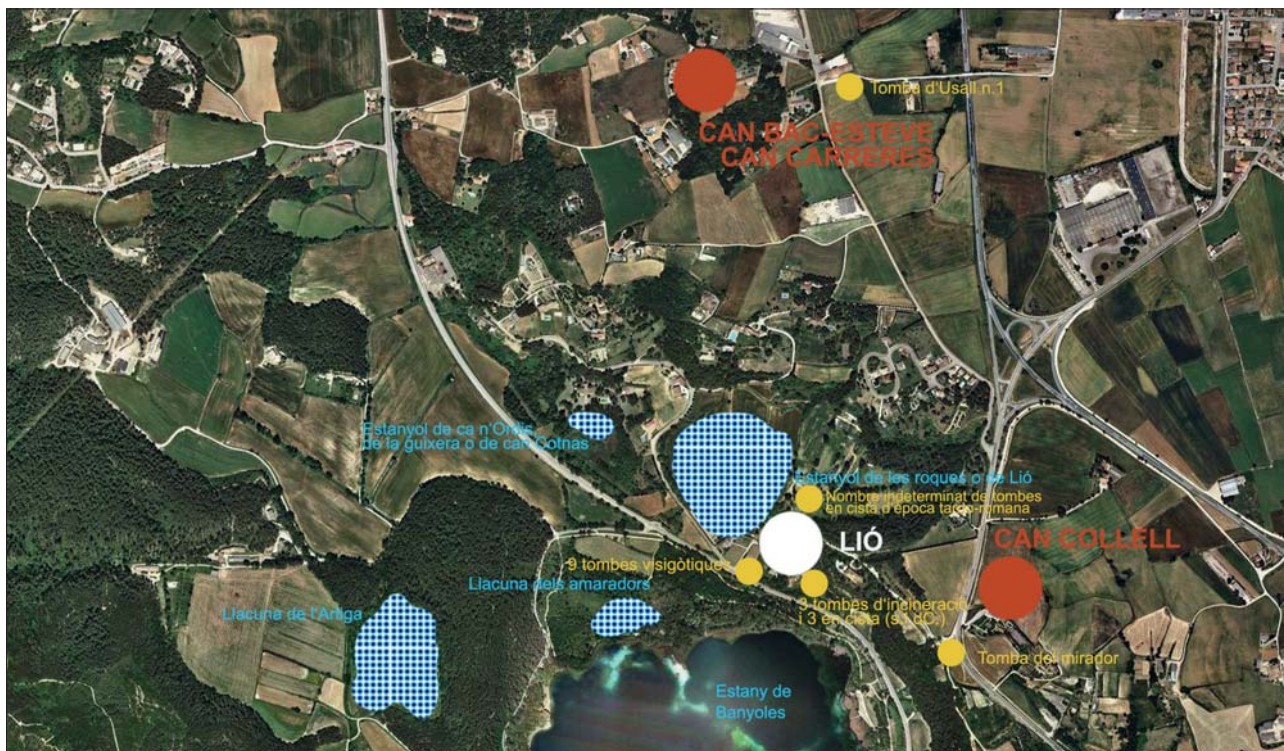


Fig. 5. Situació del veïnat de Lió en relació amb l'entorn físic i arqueològic (ortofoto ICGC)

226

nyol molt surgent anomenat de can Cutzach, de la Guixera o de Ca n'Ordís. També domina sobre la zona oest, mirant cap a Rocacorba, l'actual llacuna dels Amaradors, un estanyol de nova creació a mitjans de la primera dècada dels 2000 que es va dur a terme en l'execució del *Projecte LIFE-natura*, però que antigament hem de comptar que era una zona fàcilment inundable, ja que queda sobre l'estany de Banyoles mateix, i no va ser fins el s. IX que els monjos benedictins no comencen a "domesticar" l'estany. A la part de llevant hi ha un fort desnivell ascendent que ens mena al capdamunt de Puig Lió. Si d'entrada, la presència de mosaic, dòlia i aquestes estructures muràries ens podrien fer pensar que haguéssin estat part d'una vil·la romana, la presència de dues vil·les properes i aquest terreny poc fèrtil i poc procliu a l'explotació agrícola i ramadera que domina, se'ns fa força difícil imaginar-hi una vil·la en aquest indret.

En una segona hipòtesis, ens podria fer pensar que aquestes estructures haguessin estat

part d'una estació agrícola dependent d'alguna de les vil·les properes com un element clau per a l'explotació del territori, és a dir, que haguessin estat *pars fructuaria*, espai on s'hagués elaborat algun producte o destinat a emmagatzematge o, potser, que hagués estat un *tugurium*, una construcció senzilla per a desar-hi eines. Més enllà de *dolium* i àmfora que s'hi va trobar, res ens indica una activitat de processos industrials, com la presència d'un turculari.

D'altra banda, en el veïnat de Lió s'hi ha trobat molts enterraments, d'èpoques diferents d'un un llarg període de temps. Ja a les darreries del s. XIX, Pere Alsius assenyala un reguitzell de tombes en cista (coberta de *tegulae*, laterals de lloses i fons d'*opus signinum*) trobats a l'entorn del mas de Lió i que podrien datar d'època tarde-romana. Al 1915 en algun lloc de Puig Lió, amb una localització una mica vaga, s'hi trobaren 6 tombes d'incineració, tres amb urna cinerària i 3 en cista construïdes sobre el xalió, amb rajol i coberta de teula que datarien del s.

I. A mitjans del s. XX, mossèn Lluís Constans va excavar nou tombes amb una possible cronologia visigòtica però que van ser destruïdes per l'ampliació de la carretera C-150. Tots aquests enterraments situats en espais tan propers ens fan pensar que haguessin format part d'una necròpolis de llarga durada associada en un espai de culte .

La presència d'aquestes estructures , el mosaic abocat, les restes de pintura mural encara sobre la paret, no ens sembla gens descabellat plantejar que aquests siguin els idicis d'aquest espai de culte a Lió.

## BIBLIOGRAFIA

ALSIUS, P. 1910, "Necròpolis banyolinas, III", dins *Setmanari de Banyoles*, núm. 15, 3 de juny, pàg. 2.

DEHESA, R. 2015, "Cementiris i tombes a Banyoles i al Pla de l'Estany" dins Ajuntament de Banyoles/Diputació de Girona (ed.), *Els cementiris medievals de Banyoles*, pàgs.78-83.

VV.AA. 2008, *Zona lacustre de l'estany de Banyoles (estanyols i llacunes)*, suplement de la revista de El Pla de l'Estany, nº60.

VV.AA. 2000, *Història del Pla de l'Estany, l'Antiguitat*, Diputació de Girona, Unitat de Publicacions.

