

L'ABANDONAMENT DE LA VIL·LA ROMANA DE LA FONT DEL VILAR (AVINYONET DE PUIGVENTÓS)

Joaquim TREMOLEDA, Pere CASTANYER

Grup de Recerca Arqueològica del Pla de l'Estany

jtremoda@gencat.cat, pcastanyer@gencat.cat

RESUM

L'establiment rural de La Font del Vilar, situat a la plana empordanesa, possiblement s'originà en època republicana. En coneixem les restes de les estructures d'època altimperial, que pertanyen a la part residencial, amb un petit conjunt termal i diversos àmbits de treball, que indiquen una dedicació a la producció del vi. L'excavació intensiva de la vil·la va proporcionar uns rics nivells d'abandonament que es caracteritzen per la presència de material que indica, amb precisió, un abandonament de l'explotació que se situa a mitjan segle V dC. Aquestes evidències posen de manifest que el conreu de la vinya es mantenia encara com una de les activitats importants dins l'economia rural durant el Baix Imperi.

ABSTRACT

The rural establishment of La Font del Vilar, located on the Empordà plain, possibly was originated in the Roman Republican period. We know the remains of the structures of the High Imperial period, which belong to the residential part, with a small thermal set and several areas of work, which indicate a dedication to the wine production. The intensive digging of the villa provided rich levels of abandonment that are characterized by the presence of material that accurately indicates an abandonment of exploitation located in the mid-fifth century AD. These evidences show that the cultivation of the vine still remained one of the most important activities in the rural economy during the Late Roman Empire.

229

INTRODUCCIÓ

La Font del Vilar és un jaciment d'època romana, una vil·la rural, ben conegut i excavat, que es troba enmig de la plana empordanesa, a la urbanització del Mas Pau, situada al terme municipal d'Avinyonet de Puigventós, prop del curs del riu Manol, afluent de la Muga i en el tram situat a tocar de la carretera de Figueres a Besalú.

Quan de la presència romana al terme només se'n coneixien indicis (Badia 1978, 25; Nolla Casas 1984, 71), el seu descobriment de la vil·la es va produir l'any 1983, amb motiu dels treballs d'urbanització dels carrers del sector de la Torre. Les rases obertes per a la instal·lació de serveis i la pavimentació de carrers van posar al descobert una bona quantitat de fragments de ceràmica i *tégulae* en un sector de la urbanització. Ben aviat, membres del que aleshores

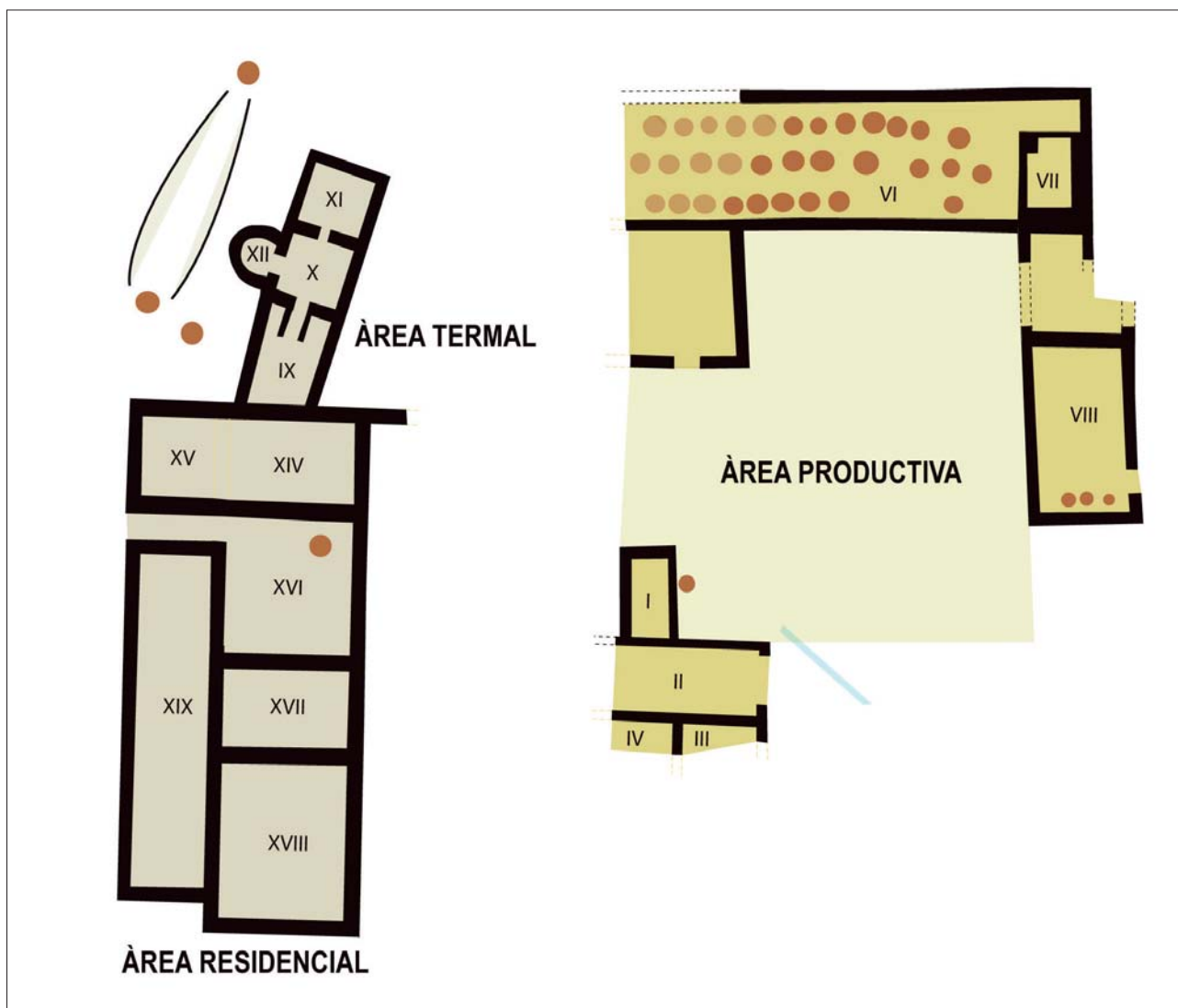


Fig. 1. Planta general de la vil·la de la Font del Vilar.

s’anomenava Servei Tècnic d’Investigacions Arqueològiques de la Diputació de Girona hi van fer una intervenció d’urgència que va donar com a resultat l’excavació d’un dipòsit d’obra revestit interiorment *d’opus signinum* (àmbit I de la nostra planta general) (Anònim 1983).

A partir de llavors, en aquest establiment no hi s’hi va produir cap més intervenció fins a la dècada següent. S’hi han portat a terme treballs arqueològics d’urgència els anys 1991 a 1993, que han permès conèixer en extensió les estructures que formaven la vil·la (Castanyer, Tremoleda 1992) i recuperar diversos materials arqueològics, especialment ceràmics, però també metàl·lics. Aquests treballs van poder deter-

minar que la vil·la va estar en funcionament entre els segles II aC i V dC, i que estructuralment estava formada per un conjunt d’edificis bastits entorn d’un pati central i distribuïts en dues zones funcionalment diferenciades.

Amb la intenció de poder preservar la memòria d’aquest jaciment es va aconseguir que l’ajuntament fes una permuta de la parcel·la on es troba la *pars urbana* amb un particular, amb la intenció de poder mostrar públicament les restes d’aquest assentament romà.

Posteriorment, i associada als treballs d’adequació per a la visita per part del Servei de Monuments de la Diputació de Girona, es va realitzar una darrera i petita intervenció el 2009, que

fins ara ha estat la última (Callavé, Colomeda 2010, 229-231) i va permetre trobar algun mur perimetral del conjunt a la banda de ponent, a prop del pas del riu.

Aquest arranament, en tractar-se d'un espai públic, però de poca entitat, deixa entrada lliure als visitants i deixa que s'hi apropin i permet observar les restes conservades, així com saber les dades principals de la seva història i entitat mitjançant la instal·lació de dos plafons explicatius (Tremoleda, Castanyer 2016).

L'ESTRUCTURA DE LA VIL·LA

La troballa continuada de restes de murs amb les que s'entrebancaven les arades dels pagesos que durant centúries van conrear el camp certificaven que tantes pedres, calç i rajols arrencats del subsòl corresponien a l'existència d'unes restes antigues. A això hi hem de sumar que l'establiment fou destruït en bona part durant les obres d'urbanització moderna d'aquests terrenys. Tot plegat ha fet que les restes conservades permetin veure bé la planta de l'edifici, però el seu nivell de conservació no sigui òptim pel desgast que han sofert les esmentades estructures.

D'aquest jaciment en coneixem només alguns sectors relacionats amb les activitats agrícoles, així com també amb el conjunt residencial (Casas *et al.* 1993, 341-372; Casas *et al.* 1995a, 56-57; 1995b; Burch *et al.* 2010, 197; 2013, 245-250; Castanyer *et al.* 2006, 11-29; Castanyer, Tremoleda 2007, 275-290).

Les restes arqueològiques descobertes els anys 90 proporcionen una informació de primera mà sobre la importància de determinats cultius en l'economia domèstica, centrada, sobretot, en el conreu de la vinya i en la producció de vi. Les dimensions i l'extensió de les diferents

edificacions, formades per un nucli residencial que ocupava uns 300 m² i l'addició d'unes terres de 40 m² aproximadament, i una part productiva força gran, formada pel celler de 180 m², més un pati amb àrees annexes, que totalitzen 500 m² (Fig. 1), permeten plantejar algunes hipòtesis en relació al tipus i a les característiques de la propietat rural predominant a la plana empordanesa durant l'etapa romana.

La pars urbana

Identifiquem com la part d'habitatge un conjunt d'estructures situades a la part oest, que conformen un cos compacte de planta rectangular i que, per les seves singularitats constructives, es diferenciaven clarament de les estructures de la zona agrícola, i més encara si considerem la seva relació directa amb un petit conjunt termal afegit, sens dubte, al segle II dC.

Així, d'aquest conjunt d'estructures en tenim dues parts clarament diferenciades, per construcció i per orientació. La que se situa més al nord conforma un petit conjunt termal, format per diverses sales; mentre que l'altra part situada més al sud, és una estructura bàsicament rectangular compartimentada amb diverses estances.

Aquest cos que trobem al sud estava molt mal conservat, ja que el seu nivell de circulació estava en una cota més alta que les pròpies parets que el delimitaven. Les parets perimetrals, que marcaven els límits de l'edifici, malgrat que es van trobar molt arrasades no havien desaparegut perquè tenien unes fonamentacions molt potents, d'entorn els 80 cm d'amplada, construïdes amb rierencs i morter de calç, que podien arribar a superar el metre de profunditat.

L'organització de l'espai es va realitzar amb una filada de quatre grans habitacions (XIV, XVI,

XVII i XVIII), de gairebé 7 m de profunditat, però d'amplada desigual, tancades per darrera per una gran nau, més estreta, de 4 m d'amplada per 25 m de llargada, que només estava compartimentada per una entrada en corredor, mitjançant la qual es podia accedir a les altres habitacions (àmbits XV i XIX). Els murs de separació havien pràcticament desaparegut. A l'interior de la primera d'aquestes habitacions, de 4 m d'amplada, sota un dèbil nivell d'enderroc i de farciment apareixia la compacta argila marró pròpia del sòl natural; per la banda occidental, en canvi, apareixia una gran taca de morter i picadís de ceràmica, al damunt de la qual encara es conservaven dues teules planes senceres, la qual cosa sembla marcar restes d'estructures que es troben completament arrasades. El mur de separació entre les habitacions XIV i XV estava també només insinuat. L'habitació XVI, a la qual s'accedia directament a través del corredor era pràcticament quadrada i tenia al seu interior dues grans taques de cendres i terra cremada, cobertes per les restes d'un gran enderroc, UE I 17, així com les restes d'un *dolium* a l'angle nord-est.

L'àmbit següent (àmbit XVII) tenia unes dimensions semblants a la primera, 4 m d'amplada, i malgrat el mal estat de conservació tenia les restes evidents d'haver estat pavimentada amb un *opus signinum* que en alguns punts només conservava la preparació. Finalment, l'habitació XVIII era la més gran de totes, amb 8,40 m d'amplada, que conservava també restes molt malmeses de la pavimentació.

Si ens centrem en la descripció del conjunt termal es pot apreciar, respecte de la resta d'estructures de la vil·la, un nivell de conservació molt més gran, entorn els 50 cm de profunditat, degut al fet de ser les habitacions que havien tingut hipocaust i, per tant, els seus paviments



Fig. 2. Aspecte actual del sector de les termes.

eren més baixos per poder deixar els nivells de circulació a l'alçada de tot l'edifici (Fig. 2). Aquest conjunt està format, en primer lloc, per una habitació que contenia les restes del forn que proporcionava escalfor a les sales següents (àmbit IX). Aquest espai del *praefurnium* està definit per dues parets laterals, est i oest, que s'entreguen als angles de l'habitació contigua al nord; el límit sud ha estat clarament adaptat al cos rectangular al qual s'adossa. El mur del costat de ponent és una estructura molt feble, sense pedres, només amb algun còdol barrejat amb grava i nòduls de calç que formaven una mena de morter molt deteriorat. La paret del costat oriental, en canvi, era feta amb pedres de mida petita i mitjana lligades amb argamassa, de poca qualitat, amb una obertura situada al centre del tram. L'estructura del forn era molt senzilla (U.E. 102), formada només per dues parets laterals de pedra refractària i fang cuit de color vermellós, lleugerament corbades, que deixaven espai per a un petit canal amb el sòl de terra cuita i gran quantitat de cendres al damunt, producte d'una combustió continuada de llenya al seu interior. La resta de l'habitació, destinada segurament a emmagatzemar llenya per cremar, estava al nivell de les argiles naturals.

Les tres habitacions següents (X, XI i XII) formaven el cos central de l'edifici termal i això

es posava en evidència per una aparent unitat constructiva. Els murs eren de bona qualitat, d'elaboració cuidada i anaven revestits interiorment amb *opus signinum*. Les dues primeres, el *caldarium* i el *tepidarium*, respectivament, són dues habitacions quadrades, de mesures idèntiques amb 3,25 m de costat per l'interior. El mur sud de l'habitació X, que estava en contacte amb el forn i tenia un arc de rajol per deixar circular aire calent, que estava pràcticament destruït del tot per una rasa en diagonal que va servir per passar els cables de l'enllumenat públic col·locat a les vores del carrer. Tenia restes de revestiment per la cara interior a la qual s'entregava un paviment de *signinum* molt ben conservat que formava el sòl de l'habitació, en el qual no quedaven restes dels petits pilars (*suspensurae*) que havien servit per aguantar el pis de circulació superior i deixaven una cambra buida inferior per on circulava l'aire calent. Aquesta sala calenta tenia un mur continu de 60 cm d'amplada, de molt bona qualitat que feia de límit est també a la sala tèbia, situada més al nord, que havia estat afectat per la vorera del carrer. Per la banda oest, en canvi, el mur tenia una obertura que deixava pas a una petita dependència de forma absidada, habituals a les termes, que servia de petita piscina on es podien refrescar els que estaven a la sala calenta. En origen tenia la part interior del mur semicircular també revestida amb *signinum* que, més tard, fou modificada i empetitada en adossar-hi un mur de *tegulae* lligades amb argamassa que resseguia l'esmentada estructura. El sòl d'aquesta habitació era lleugerament més baix que la del *caldarium* i pavimentat amb una capa de morter finíssim i molt ben conservat.

El *caldarium* i el *tepidarium* estaven separats en el moment inicial per un mur mitger, al centre del qual hi havia una petita obertura de



Fig. 3. Vista general del celler, amb els retalls per fixar els *dolia*.

50 cm, semblant a la que donava a la sala absidada, però en aquest cas no hi havia cap canvi de nivell, sinó que el mateix paviment de *signinum* hi donava continuïtat. Aquesta distribució en dues sales fou modificada posteriorment per l'arrasament del mur mitger, convertint els dos espais en una sala única. A la sala tèbia, però, el paviment presentava diversos forats, probablement posteriors al seu ús com a paviment d'hipocaust, dos de forma irregular a les bandes est i oest, mentre que prop de l'angle nord-oest n'hi havia un altre que va tallar el paviment d'una forma molt regular definint un rectangle de 40 per 60 cm, a prop d'aquests n'hi havia dos més de petits de forma més o menys circular; al sud de la sala i centrat amb l'eix de circulació es va trobar encara un altre element rectangular, en aquest cas constituït de fang cuit.

Més al nord d'aquesta habitació va aparèixer un nou mur, que estava adossat clarament amb posterioritat a l'estructura que hem descrit. Es tractava d'una paret de pedra seca que connectava a l'angle nord-oest del *tepidarium* per a definir un espai nou (àmbit XIII) que no va poder ser excavat perquè l'asfalt del carrer el cobreix.

Aquestes habitacions estaven farcides únicament per un potent enderroc de pedres i terra que va aparèixer sota el nivell superficial (UE



Fig. 4. *Dolium* seccionat i enterrat de cap per avall, amb funció sanitària.



Fig. 5. Dipòsit per a la recollida del vi situat a l'interior del celler.

234



Fig. 6. Àmbit per trepitjar el raïm que, mitjançant el tub de ceràmica, abocava el líquid en un recipient.

113) i cobria directament els paviments, amb poc material ceràmic, entre el qual destaquen diverses bobines per crear les *concamerationes* a les parets i deixar espai per a la circulació en sentit vertical de l'aire calent.

Per la banda oest i a l'exterior de l'edifici ter-

mal es varen trobar tres *dolia*, dos dels quals estaven comunicats per una mena de canal o rec que es va trobar farcit amb un enderroc de teules, amb la particularitat que el que estava més al nord estava tombat a l'inrevés (Fig. 3), ben col·locat boca avall. La terra del seu interior va rebre el núm. UE 94.

Malgrat aquestes reformes, que rebel·len l'existència de tres fases (Palahí, Vivó 1996; Vivó *et al.* 2006, 81-84), no tenim cap dada per fixar el final d'ús d'aquest edifici, però tot fa pensar que estigué en servei fins al final de la vida de la vil·la, en el segle V.

La *pars rustica* o *fructuaria*

Les restes agrícoles de la vil·la es distribuïen al voltant d'un pati central. A la part nord hi havia un gran àmbit de planta rectangular, de 25 m de llarg per 6,5 que, mercès a la troballa de 20 retalls circulars per encaixar-hi les bases dels *dolia*, interpretem com la *cella vinaria* (Fig. 4). Les dimensions d'aquest celler, i en conseqüència també la seva capacitat total, eren una mica més grans, perquè l'extrem oest havia quedat escapçat a causa de les obres d'urbanització d'aquests terrenys.

A l'angle sud-est d'aquest mateix espai hi havia també un dipòsit per a líquids, de 3,50 metres de llarg per 2 d'amplada, fet d'obra i amb arrebossat interior d'*opus signinum*. Una petita escala amb dos graons situada en un dels angles permetia l'accés a l'interior des de la mateixa *cella vinaria*, mentre que una suau cavitat de forma circular al fons facilitava els treballs de recollida final del líquid (Fig. 5).

En un moment imprecís, aquestes instal·lacions es van ampliar per la banda sud, amb una nova estança de planta rectangular, bastida amb uns paraments diferents, a l'interior de la qual

es localitzaren les restes de tres *dolia* disposats de forma arrencada (àmbit VIII).

Les edificacions de tipus agrícola s'estenien també a la banda sud del pati, segons es desprèn de l'excavació d'un dipòsit que servia de cup de trepig dels raïms (àmbit I). L'interior estava arrebossat també d'*opus signinum* i disposava d'un desguàs de ceràmica que permetia la recollida del most en un recipient situat a l'exterior (Fig. 6).

Aquest cup s'adossava a un altre cos de l'edificació que, atesa la parcialitat del registre arqueològic, no podem interpretar amb claredat, però és clar que com a mínim hi havia tres espais més (àmbits II-IV).

En treballs més recents sobre aquest mateix jaciment hem intentat plantejar una hipòtesi sobre el volum de producció de vi i l'extensió vinya d'aquesta vil·la a partir de les restes arqueològiques conservades i prenent com a referència els models teòrics elaborats en altres jaciments amb un grau de coneixement més precís (Castanyer, Tremoleda 2005, 67-77; 2007, 286-288, fig. 7 i 8; Castanyer 2016).

Més al sud d'aquest jaciment, com a conseqüència de la construcció d'un nou habitatge de la urbanització, en una parcel·la es van localitzar les restes de dues inhumacions que estaven col·locades en taüts de fusta i cobertes amb teules. Per les restes recuperades de les tombes, es poden datar a finals del segle II i, segurament formaven part del cementiri de la vil·la, que se situaria a prop d'un caminet i en uns terrenys poc aptes per a l'agricultura (Lloveras, Palahí, 2005, 273-274; Burch *et al.*, 2013, 249-250).

L'ESTRATIGRAFIA I EL MATERIAL ARQUEOLÒGIC DE L'ABANDONAMENT

L'estratigrafia

Atès que l'estratigrafia que es va poder documentar en l'excavació de les estructures de la vil·la feia referència especialment als nivells d'abandonament de l'assentament, ens ha semblat oportú, després d'una breu descripció estratigràfica, passar a comentar els materials recuperats, per als quals farem un comentari global per produccions, tot i que mantindrem la seva identitat respecte els estrats de procedència.

E1 material de la UE 79 és d'un extraordinari interès per aproximar-nos amb precisió a la data d'abandonament de les dependències del sector nord de la vil·la. No era especialment abundant però, en canvi, suficientment clar per ajudar a la datació del context. Fou excavat a l'interior del dipòsit revestit amb *opus signinum* (àmbit VII) que es trobava a l'angle sud-est del gran magatzem de *dolia*, exclusivament als nivells superiors.

Per altra banda, el grup d'estrats que vam individualitzar entre les UE 35-78 (de 35 a 50 i de 55 a 78), amb menys troballes però quasi idèntic a UE 79, corresponen a les terres que omplien els forats deixats en el sòl del magatzem després de l'extracció de les grans gerres ceràmiques per tant, a la inutilització o amortització de la nau de *dolia* com a tal.

La UE 92 és la unitat que identifica el material exhumat en l'excavació de l'enderroc que cobria l'altra nau, àmbit VIII, situada més al sud. La UE 113 identifica el potent estrat de reompliment de terra i pedres que inutilitzava de manera definitiva l'edifici termal que, malauradament, contenia poques troballes i no gaire

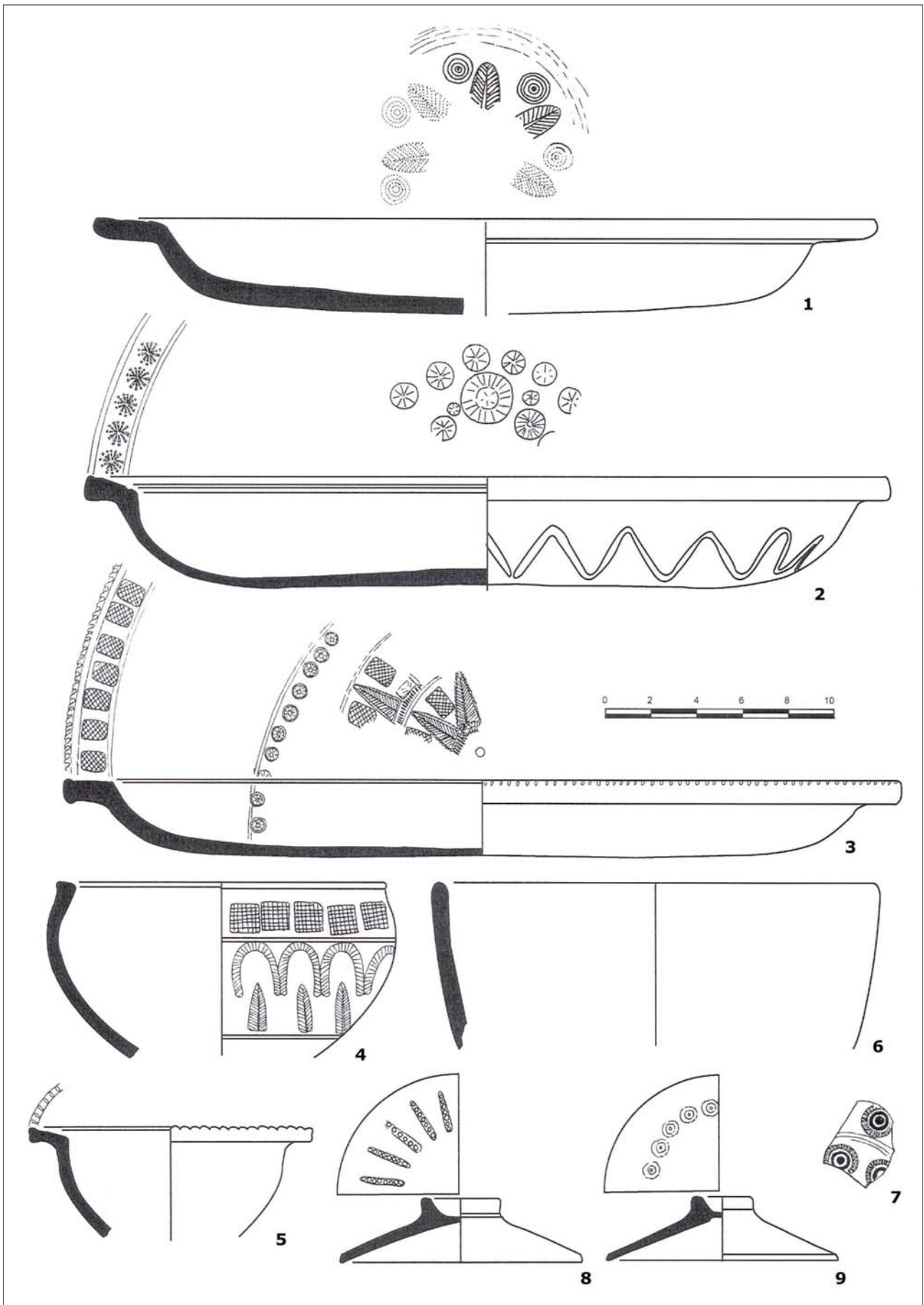


Fig. 7. Material d'importació de procedència africana i gal·la dels nivells d'abandonament de la vil·la.

clarificadores en marcar-hi importacions. La UE 117 correspon al nivell d'enderroc que cobria parcialment l'habitació XVI del nucli residencial i es trobava al damunt de dues grans taques de cendres i terra cremada, així com les restes d'un *dolium* a l'angle nord-est.

L'estat d'arrasament d'aquestes estructures feia molt difícil veure les portes que comunicaven entre elles les diferents dependències. Únicament en quedava una de ben conservada, la que travessava el mur 108 cap a l'habitació XVII, que encara conservava restes d'un paviment, UE 116. D'aquesta entrada en queda tan sols un terra de fang trepitjat, molt dur, situat a ran de porta (UE 118). Per altra banda, a la banda oest i a l'exterior de l'edifici, es van trobar les restes d'unes instal·lacions sanitàries, potser les letrines, per a ús dels estadants de la casa o també podria haver servit per a la neteja dels banys. Aquesta obra està formada per un conjunt d'almenys tres *dolia* seccionats per la meitat. Els dos situats al sud (UE 119 i 120), recollien les aigües brutes que, en sobreeixir, s'escolaven cap al nord per un canal obert al terra argilós (UE 121), fins a un tercer *dolium* (UE 94).

El material arqueològic

Ceràmica Africana Clara D

La peça més destacada de la UE-79 formava part d'un conjunt de tres plats de mida notable, un dels quals (Fig. 7, 1) correspon a la T. S. africana D, forma Lamboglia 51 A o Hayes 59, del segle IV i inicis del V (Hayes, 1972, 96-100; Atlante, 1981, 82-83), de llavi desenvolupat i recte i amb un peu residual i sense cap funció. Mostra en el fons intern una decoració estampada on alternen cercles concèntric de mida notable i grans palmetes amb forta nervadura central i de contorns arrodonits (cercles punxó Hayes 27,

probablement, i palmeta Atlante, núm. 116) que s'han de relacionar amb els estils A(II) o A(III) de Hayes amb datacions proposades entre el 350-420 i 410-470, aproximadament (Atlante, 1981, 123). Per les característiques de la decoració, gran i que sembla deixar sense decorar la part central, sembla que seria adequada una datació de primera meitat del segle V.

Dels forats de *dolia*, només hem recuperat un fragment de T. S. africana D, informe i decorat a base de corones circulars concèntriques formades per cercles seguits (dos) i l'exterior radial, que correspondria als estils A(II) o A(III) de finals segle quart/mitjan segle cinquè (Atlante 1981, 123-125, núm. 17) (Fig. 7, 7). Assenyallem de la UE 92 la forma Hayes 58 en D i un plat/tapadora assimilable a la forma Ostia I, 261 (Fig. 7, 3).

Finalment, entre les ceràmiques fines nord-africanes provinents del material arqueològic tardà recuperat l'any 1983, hem detectat la forma Hayes 61 de la T. S. africana D i, de la mateixa terrissa, un fons amb decoració estampada a base de dos segells de mida notable, alternant una palmeta i uns cercles concèntrics amb pètals exteriors que corresponen als estils A (II) i A (III) de Hayes que caldria datar entre finals del segle quart i mitjan segle cinquè. Assenyallem, també, un fragment de llàntia tardana que assimilaríem, amb dubtes, a la forma VIII de l'Atlante amb una cronologia variable, segons subtipus entre el segle quart i el sisè (Atlante 1981, 194-198).

DSP reduïda i oxidada

Els altres dos plats provinents de la UE 79 corresponen a les dues variants de la ceràmica paleocristiana estampada, oxidada i reduïda. Tots dos s'han de classificar dins de la forma Rigoir 1 i en el producte oxidat, molt gastat i el vernís for-

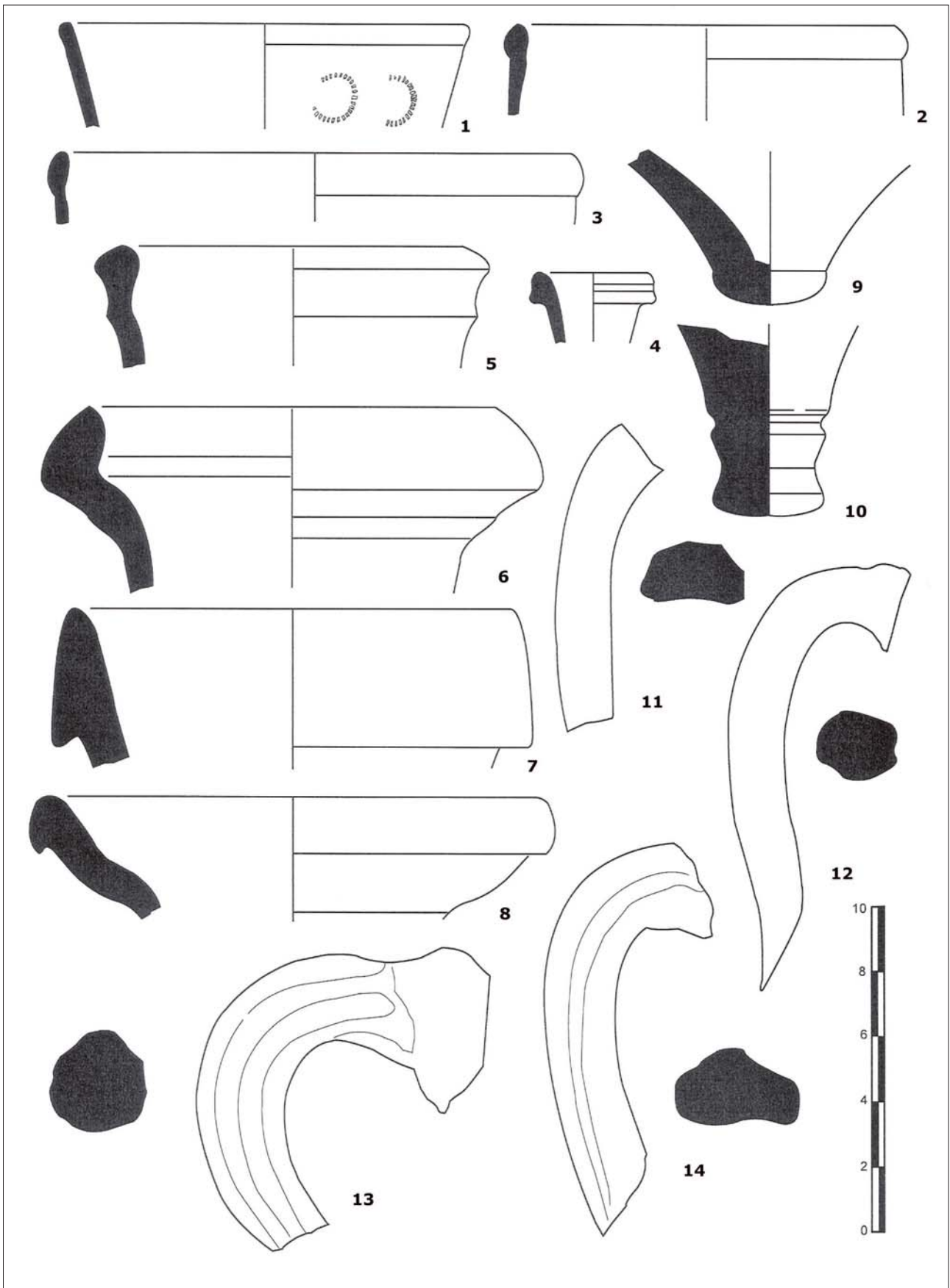


Fig. 8. Material d'importació i àmfors procedents dels nivells d'abandonament de la vil·la.

ça perdut, mostra una decoració de cercles radiats de mides molt diferents (23 mm el més gran i 6 mm el més petit, i altres de 14 mm i d'11 mm els més nombrosos formant. potser, una corona circular) i decoració a la cara superior del llavi amb un punxó de cercle de petits quadrats i radis que es repeteix constantment un al costat de l'altre, quasi tangents. Aquest plat, a més a més, conserva a la paret externa una senzilla decoració a base d'un solc poc profund però evident, efectuat abans de coure, fent una ziga-zaga que dóna la volta a l'objecte. Recorda notablement uns motius similars sobre la forma Hayes 59, per exemple, que és idèntica a la Rigoir 1 i que en podria ser la font d'inspiració (Fig. 7, 2). La peça grisa és de qualitat extraordinària amb l'argila dura i el vernís brillant i ben conservat. La decoració és molt més complexa: en el fons intern a partir d'un petit cercle en posició central s'ordenen tres corones circulars, dues ocupant el mig i juxtaposades i l'altra, més allunyada. Uns cercles impresos molt subtils limiten les faixes decorades. La més pròxima al centre és a base de palmetes triangulars, molt fines, i entre una i altra quadrats amb escacats en diagonal; la segona és idèntica i la tercera a base de petits cercles radiats molt i molt fins de gran qualitat i molt ben impresos. La cara superior del llavi presenta una decoració de rectangles amb escacat en diagonal interior (sempre el mateix punxó) un al costat de l'altre i de vegades tangents i secants, i la vora dentada (Fig. 7, 3).

D'aquesta ceràmica transpirinenca assenyallem també un bol gris amb un vernís excel·lent, forma Rigoir 6 A o B amb decoració exterior organitzada en dues bandes separades per un solc. La faixa superior és a base de quadrats amb escacat i la inferior amb arcs o ferradures juxtaposats dins de cada un dels quals s'hi disposa una palmeta (Fig. 7, 4). Entre la produc-

ció oxidada, molt més malmesa, assenyallem un bol de llavi recte i evident que assimilariem a la forma Rigoir 3 C però de mida menor, amb la vora serrada i un gran vas de parets robustes i lleument obertes que recorda de lluny la forma Rigoir 21 amb grans palmetes triangulars impreses exteriorment (Fig. 7, 5).

Entre la ceràmica fina d'importació de les UE 35-78 hauríem d'esmentar dos petits plat/tapadora de la forma Rigoir 30, en ceràmica grisa, un decorat a la paret exterior a base de petits cercles concèntrics juxtaposats formant una corona circular i l'altre amb una mena d'el·lipse allargada i estreta amb cercles minúsculs a l'interior, disposats radialment (Fig. 7, 8-9); entre la producció oxidada, recordem un bol (forma Rigoir 15 a o similar) de parets obertes i llavi engruixit amb decoració a la paret externa a base de cercles de petits traus quadrats, mal impresos, un al costat de l'altre (Fig. 8, 1).

Les produccions estampades baix-imperials del sud de la Gàl·lia, l'any 1983 se'n recupera solament un fragment, gris, de fons amb decoració interna a base d'una corona circular feta repetint, un al costat de l'altre, un únic segell rectangular amb diagonals i altures que el compartimenten interiorment i exteriorment resseguit per petits quadrats impresos.

Lucente

Entre les importacions identificades, escasses, hem identificat a la UE 92 la forma 1/3 de Lamboglia, la més freqüent de la ceràmica brillant o "lucente", una producció sud-gàl·lica (Fig. 8, 2), igual que passa a la UE 94 (Fig. 8, 3) i potser un fragment d'una gerreta de coll cilíndric estret i alt de la qual no en coneixem paral·lels en ser massa estreta. Entre la ceràmica de la UE 113 destacarem un gran plat de parets obertes i sense llavi diferenciat (un solc a la part superior)

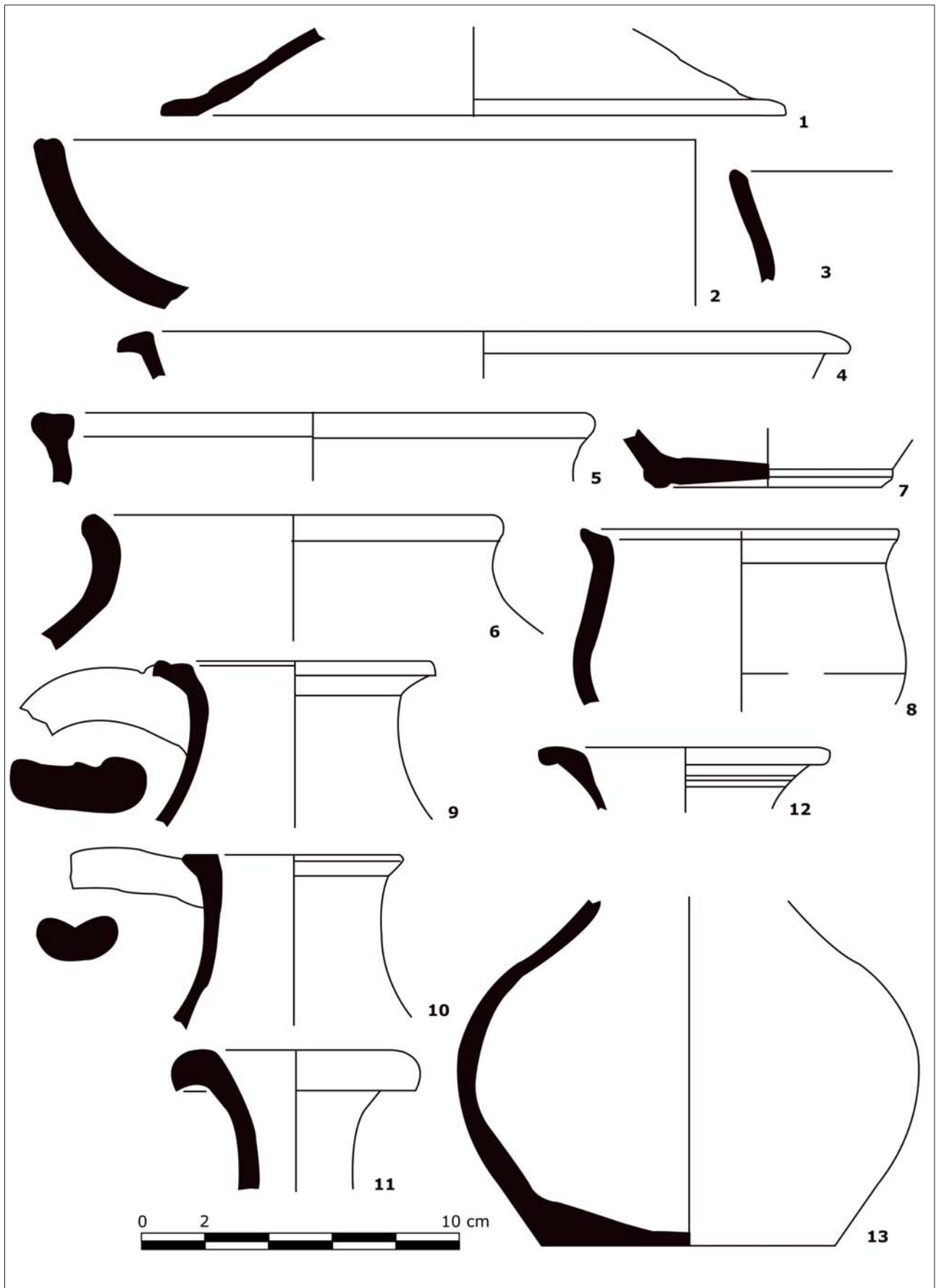


Fig. 9. Repertori de ceràmica comuna romana dels nivells d'abandonament de la Font del Vilar.

de pasta beix, farinosa, fina i amb restes del que semblarien restes d'una mena de vernís vermellós, molt perdut, que recorda la T. S. clara B o la brillant ("lucente") (fig. 7, 6).

Àmfores

L'excavació del gran estrat UE 79 proporcionà uns quants fragments d'àmfora on destaquen dos peus, un d'ells motllurat característic de les produccions tardanes que podem classificar com a Keay LXII (Keay 1984, 339-344) (Fig. 8, 10), una vora de la forma Almagro 51 A/B o Keay XIX, sud-hispànica amb una cronologia que se situa entre les darreries del segle tercer i mitjan/finals del cinquè (Keay 1984, 160-165; Remolà 2000, 184-187) (Fig. 8, 5). Assimilem a aquesta forma una nansa (Fig. 8, 12) i finalment caldria esmentar-ne una altra, amb crestes evidents d'argila taronjosa marró, molta mica i altres puntets de quars i negres, també tardana (Fig. 8, 14).

L'única forma d'àmfora recuperada a les UE 35-78 és una nansa, és difícil d'atribuir a un recipient determinat però no hi ha cap dubte en considerar-la una peça baiximperial, potser relacionable amb alguna producció sud-hispànica (forma Keay XIX o similar) (fig. 8, 11). De la UE 92 hem pogut identificar les formes Keay XIX (Almagro 51 A i B) (fig. 8, 13), XIII A, àmfora bètica, coneguda també com Dr. 23 (Keay 1984, 140-144; Remolà 2000, 176-180) (fig. 8, 6) i Keay LXII (Fig. 8, 7).

De la UE 117 podem prendre en consideració una vora d'àmfora de llavi molt obert que assimilem, no sense algun dubte, amb la forma Keay XXV C que hom dataria entre els segle quart i mitjan segle cinquè (Keay, 1984, 194-200) (fig. 18, 5).

D'entre el fragments amfòrics capaços de ser classificats de l'excavació de 1983 hem pogut

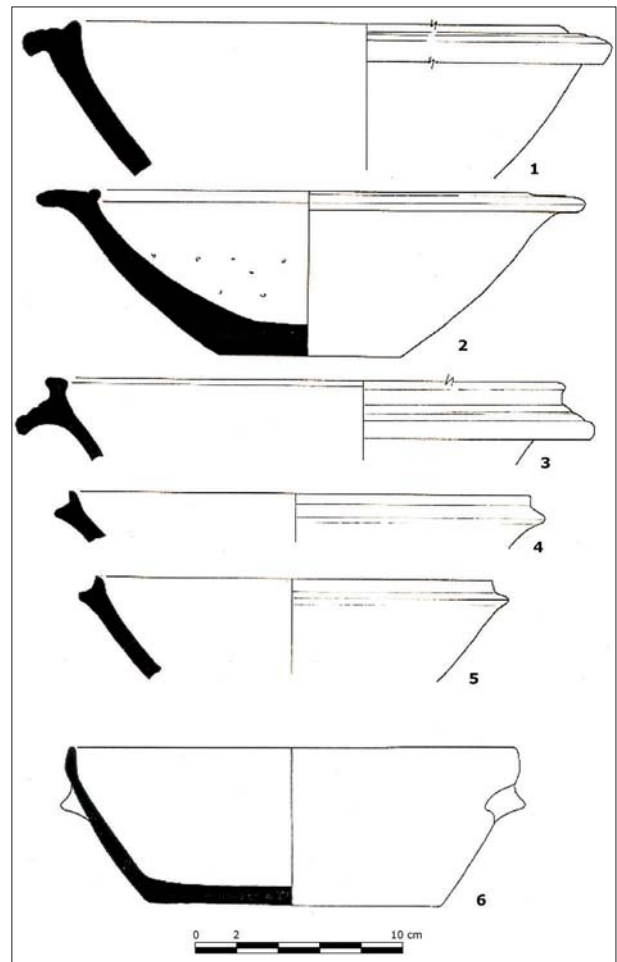


Fig. 10. Morters i ceràmica de cuina trobats a la vil·la romana.

identificar diversos contenidors baix-imperials entre els quals assenyalaríem la forma Dressel 23 o Keay XIII, variant C, un recipient de la vall del Guadalquivir dedicat al transport d'oli d'oliva i que substituï l'àmfora Dressel 20, típicament alto-imperial, i que cal datar de mitjan segle tercer a mitjan/finals segle cinquè (Keay, 1984, 142-146); la forma Almagro 51 b o c – Keay XIX–, també sud-hispànica; la forma Keay XXVI o similar, un recipient relativament petit dedicat a contenir salaons de peix i que recorda extraordinàriament uns contenidors produïts en el territori immediat de *Carthago Nova* o un gran fragment de coll curt, nanses robustes i de secció circular i llavi petit anular, clarament nord-africà i que recorda algunes variants de les formes Keay XXXII o XXXVI sense, però, la

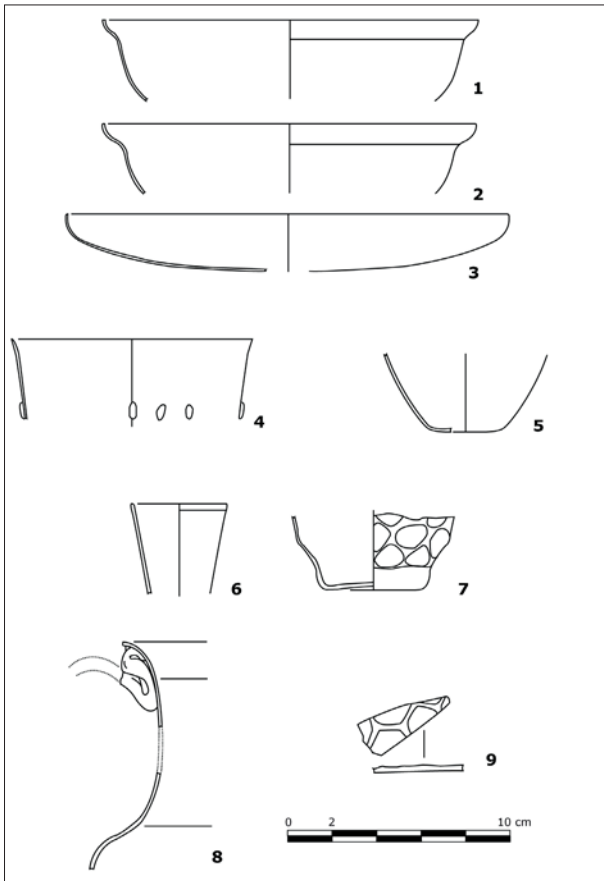


Fig. 11. Conjunt de vidres procedent de la vil·la romana.

242

seguretat d'atribuir-lo a una o altra. Tanmateix, el perfil i la datació de les formes esmentades coincideix plenament amb el total del material aplegat.

Comuna oxidada

Quant a les ceràmiques comunes oxidades de l'estrat UE 79, cal que ens referim a la vora d'una gerra o ampolla, de coll estret i probablement alt, de llavi desenvolupat i recte, amb una argila ataronjada i fina (fig. 9, 12), i, especialment, un altre recipient de pasta semblant i de base plana, de panxa globular i coll estret i alt que té paral·lels en l'abocador del fòrum provincial de Tarragona (TED'A 1989, 223, fig. 6.129) amb una datació de mitjan segle cinquè (fig. 9, 13). És important la col·lecció de morters (fig. 10, 1-5), de formes diverses on destaquen, tanmateix, alguns atuellers de perfil tardà, semblants

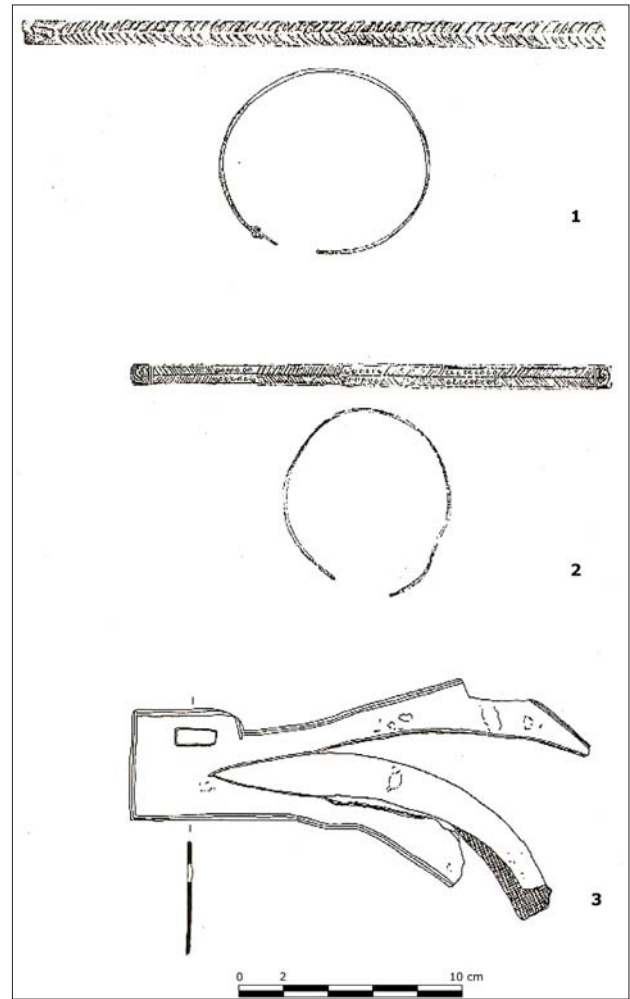


Fig. 12. Braçalets i pany de bronze trobats en els nivells d'abandonament a la vil·la romana de la Font del Vilar.

també als identificats a l'abocador tarragoní suara esmentat (TED'A 1989, 209).

Ressenyem de les UE 35-78 la vora triangular d'un morter. Pel que fa a les ceràmiques comunes de la UE 92, recordem les característiques olles de perfil en S, oxidades i reduïdes i fragments de *dolium* entre els que cal destacar alguna vora.

De la UE 113 assenyallem olles sense coll i llavi motllurat i recipients de peu en anella i base lleument alçada (fig. 9, 5 i 7) i ampolletes de coll alt i cilíndric (fig. 9, 11). S'ha recuperat, també, un fragment d'un gran morter de llavi penjat. Cal assenyalar, finalment, uns quants *tubuli* de

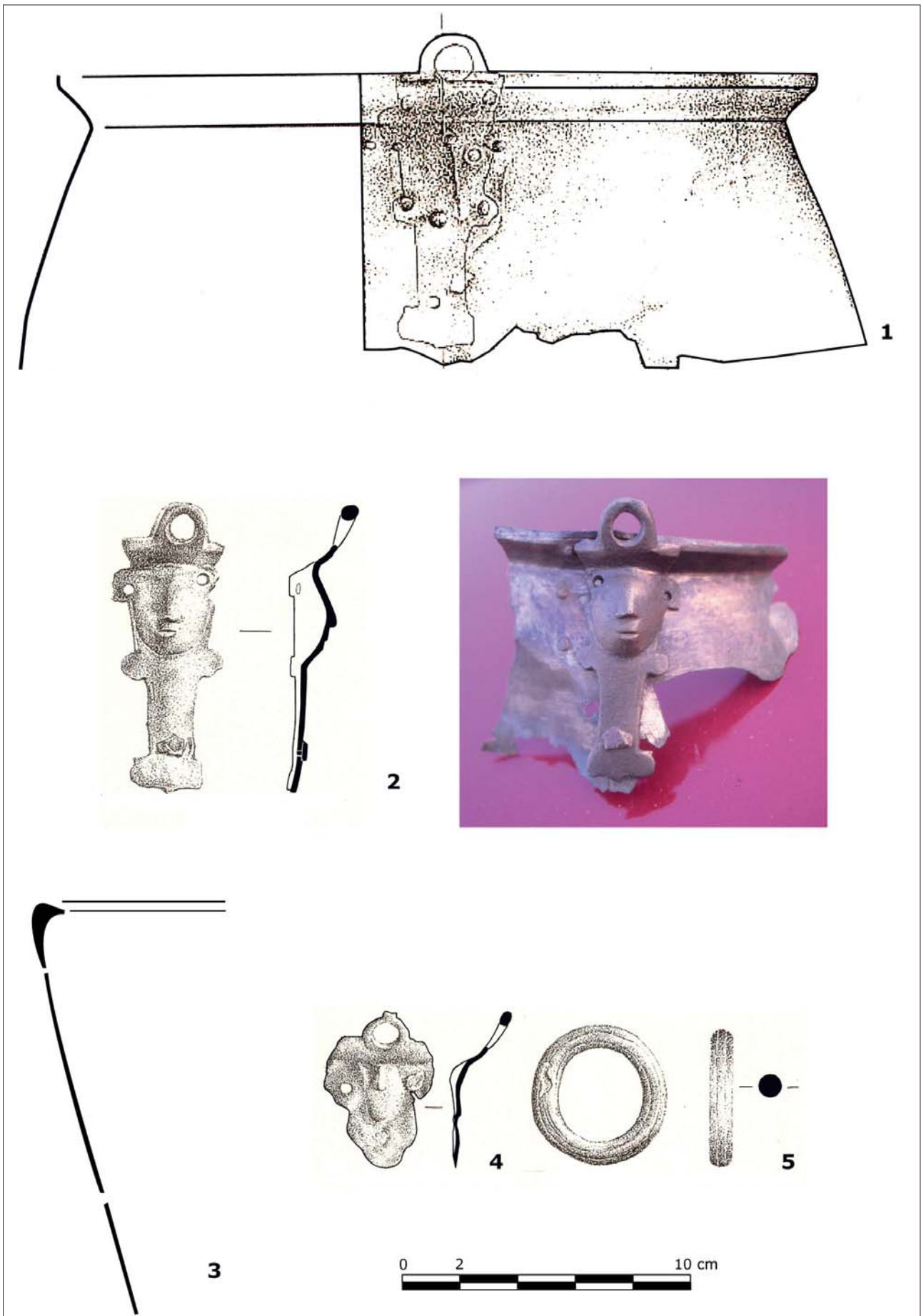


Fig. 13. Bronzes trobats als nivells d'abandonament de la vil·la romana de la Font del Vilar.

ceràmica oxidada, que sovintegen en conjunts termals per facilitar l'escalfament dels ambients càlids. De la UE 118 només podem descriure aquesta gerra per a líquid de pasta bicolor, color taronja fosc en el nucli i beix grogós a l'exterior (fig. 9, 9). De la UE 117 tenim una sèrie de bols, plats, tapadores, urnes, olles i *tubuli* no ajuden a filar més prim i que trobem a partir dels darrers models altimperials (Casas *et al.* 1990) (fig. 9, 1-4 i 6).

Entre el material recuperat de la UE 120 destacariem dins del grup de les comunes oxidades un bol (o copa) amb una forta carena baixa i llavi triangular, obert, i una gerra de coll cilíndric (fig. 9, 8 i 10).

Cuina reduïda

Pel que fa a les ceràmiques reduïdes grolleres de la UE 79 cal que esmentem algunes olles de perfil en S i una cassola alta, de base lleument bombada i dos aplics ornamentals, contraposats, com si d'unes nanses es tractés (fig. 10, 6). D'aquesta mena de recipients n'hi ha a l'abocador de Vila-roma a Tarragona (TED'A 1989, 7.9) i sovintejaven entre aquest tipus de ceràmica de les excavacions de l'edifici tardà de la Ciutadella de Roses.

La ceràmica grollera, reduïda, preferentment, i oxidada de la UE 113 es limita quasi exclusivament a olles i urnes de perfil en S. De la UE 119 en destacarem una gran olla o urna de ceràmica reduïda grollera de clàssic perfil en S. Són nombroses les reduïdes grolleres procedents de la UE 120, amb urnes o olles de perfil en S i grans recipients, de boca gegantina i parets robustes (fig. 9, 3).

Vidre

El conjunt de vidres de la UE 79 resultava molt interessant i estava format per plats, frui-

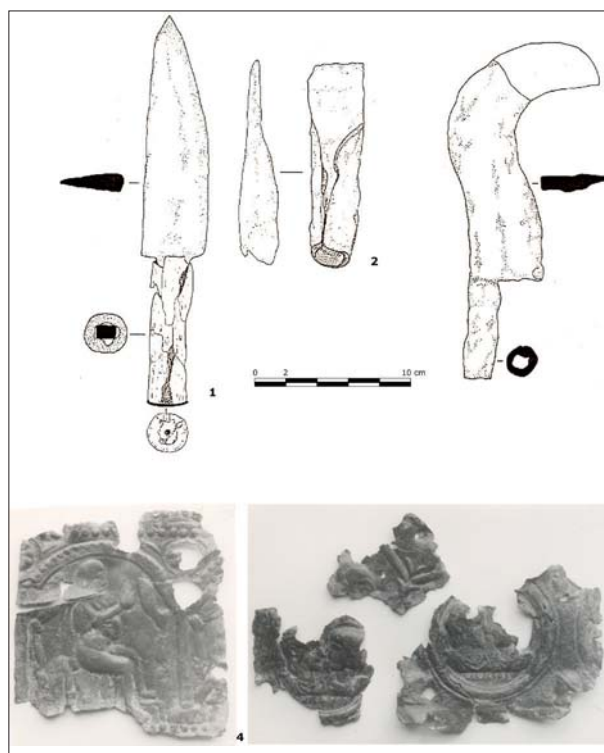


Fig. 14. Elements de ferro i placa de bronze amb relleus de la vil·la romana de la Font del Vilar.

244

teres (o similars), gots i copes amb decoracions en relleu, d'una notable qualitat i que recorden les formes i les característiques de conjunts semblants de datació tardana, tal com passa, per exemple, a Vila-roma (TED'A 1989, 329-349) (fig. 11, 1-5). De la UE 35-78 hi ha una bona col·lecció d'ampolles, gots i recipients diversos de vidre, un dels quals mostra una elegant decoració de semiesferes impreses (fig. 11, 5-6). La UE 92 compta amb gerres de vidre de nanses revinclades o amb decoració exterior en relleu a base de cel·les hexagonals (fig. 11, 7-8).

Metall

Pel que fa als objectes metàl·lics de la UE 79, cal referir-se a dos braçalets de bronze, molt ben conservats, senzills, fets amb una banda plana d'un centímetre d'amplada i decorada exteriorment amb un punxó alternant, respectivament, un motiu en espiga i dues línies de perletes en relleu, entorn d'un eix en relleu. Als

dos extrems, dos cercles concèntrics (fig. 12, 2). L'altre braçalet té una decoració més senzilla que l'anterior. Es tracta, igualment, d'una banda plana d'un centímetre d'amplada, decorada per la part externa i de la qual només en coneixem amb certesa un dels seus extrems, en el qual es conserva part del reblatge que el fixava amb l'altre tros. La decoració es limita a un motiu d'espiga (fig. 12, 1). També d'interès, és una placa de bronze gairebé sencera i en bon estat de conservació. Un dels extrems és de forma quadrada, completament pla i amb un forat de forma rectangular situat a tocar un dels angles, d'ell n'arrenquen tres braços, dos dels quals són plans i acaben en punta. Mentre que el central és semicircular. La decoració es molt senzilla i es limita a un petit canal que voreja tota la peça, a excepció de l'esmentat braç central. Devia patir alteracions ja d'antic, tal com sembla demostrar el retall efectuat en la part final d'un dels braços laterals. Malgrat que no en coneixem cap paral·lel idèntic, pensem que podria tractar-se de l'aplic exterior d'un pany de porta (fig. 12, 3). Entre les eines de ferro, assenyalar una gran col·lecció de claus de mides variables, una grossa pua de rasclat i una virolla de llança o javelina.

Entre les eines i objectes de metall trobats a les UE 35-78 esmentem una agullada de ferro, una punta emmanegada en un bastó de fusta que serveix per netejar la rella de l'arada mentre es llaura (fig. 14, 2) i un magnífic ganivet, també de ferro, de fulla ampla i mànec d'os amb la tapa feta amb una moneda de bronze de l'emperador Trajà (fig. 14, 1). La peça, triangular, amb un sol tall i punxa afilada, recorda els ganivets tipus Simancas. Recorda els punyals militars en el nostre context, el considerariem un punyal de cacera, de fet, la funció preferent de la major part d'útils similars que conjunten la utilitat amb una certa elegància. Assenyalem,

per acabar, un botó d'os, de forma cilíndrica i encaix central.

De la UE 92 prové un podall de ferro per arbres fruiters molt sencer (fig. 14, 1) i uns quants fragments d'una sítula de bronze, de parets molt fines amb uns afegits decoratius aplicats i reblats on se situava la nansa. Aquesta peça reproduïx en relleu una cara humana de trets molt senzills, impressionistes on destaca el nas. Segurament dues (o quatre peces) afrontades servien per sostenir la nansa (o nanses) de la caldera (fig. 13, 3-4). Una altra peça, també de bronze, és una anella circular feta d'una prima placa doblegada (fig. 13, 5).

Extraordinari és el fragment de la UE 117 que correspon a una gran caldera de bronze de panxa globular, coll inexistent i llavi obert, amb uns aplics, també de bronze, massissos, ben reblats a la vora i on s'unia la nansa. Aquestes peces mostren una decoració senzilla però efectista d'unes cares molt simples, quasi només insinuades on es dibuixen subtilment els trets llevat del gran nas i els llavis, molt fins, d'un personatge aparentment masculí. Probablement eren dues peces reblades col·locades una davant l'altra. És interessant assenyalar que una d'aquestes peces serví per reparar la caldera que s'havia malmès amb l'ús, aplicant una nova plaqueta de bronze, obrint nous forats i dissimulant la part trencada amb el sosteniment reblat de la nansa (fig. 13, 1-2).

Entre el material recuperat l'any 1983, i deixant de banda claus de ferro i de bronze de mides diverses, hem d'assenyalar la fulla d'un gran ganivet de fulla triangular amb l'ànima per emmanegar desplaçada cap a un costat i que recorda un punyal de cacera, amb un sol tall i punxa, i entre les peces de bronze destaquem la nansa d'un gran recipient una gerra probablement i

uns quants fragments (5 en total) d'un mateix objecte. Es tracta d'una finíssima placa de bronze de mig mil·límetre aproximadament, que recobria, reblada, una estructura de fusta (fig. 14, 4). La placa cobertora mostra una fina decoració aconseguida amb un martellejat, que s'ha conservat en part. Hi ha elements geomètrics i florals que emmarquen les escenes principals i amplien el conjunt després, escenes figurades que corresponen a dos grups diferents. En efecte, una que hem trobat repetida dues vegades, reproduïx dins d'una corona circular de secció semicilíndrica els busts afrontats d'un home i d'una dona, ben abillats i en el cas de l'home, una gran fíbula circular aguantant la capa. Per sota dels busts i dins del cercle la inscripció llatina VIVATIS. Els dos cercles conservats són idèntics. L'altra escena figurada, molt més complexa i més gran, representa un home nu, de tres quarts i resolt amb una hàbil perspectiva, assegut en una cadira amb el braç dret endavant com si fes el gest de la paraula. El jove assegut es localitza sota d'un arc de punt rodó, lleugerament rebaixat, decorat amb semiesferes i que arranca d'un gran capitell que és sostingut per una columna amb basament. Per dins de arc, a banda i banda, unes grans cortines recollides emmarquen l'acció. El fragment permet veure amb claredat que cap a la dreta i l'esquerra continua la seqüència dels arcs dins dels quals hi hauria personatges complementaris. A dalt i a baix unes línies de semiesferes tangents fixen la faixa d'arcs consecutius. Aquests fragments, d'indubtable interès, que recobrien i embellien una estructura de fusta de dimensions no excessivament grans, ha de correspondre a un objecte personal i de certa qualitat tal com semblen assenyalar els cercles amb els busts afrontats d'un home i una dona, el temps verbal VIVATIS i la temàtica principal desenvolupada sota el

marc general dels arcs i les espesses cortines. La nostra interpretació, a partir d'alguns coneguts paral·lels en metalls més nobles (argent o aliatges), és la de considerar aquestes plaques com el folrat d'una caixa de núvia, una mena de petit joier per col·locar damunt la calaixera de l'alcova que s'obsequiava als promesos en ocasió de les noces i que, en els casos més extraordinaris eren peces de metall noble i de gran preu. La inscripció VIVATIS, la segona persona del plural del present de subjuntiu de VIVERE ("que visqueu"), és una inscripció característica d'aquesta mena d'andròmines i que serveix per celebrar el casori i desitjar llarga vida al nou matrimoni. En aquestes caixes, a més dels cercles amb el retrat dels promesos i la inscripció al·lusiva que devia correspondre a l'ornamentació del costat curt de la caixa, els costats llargs i la tapa es decoraven amb escenes de tàlem o amb històries protagonitzades per Venus. L'home jove i nu assegut sota les recarregades arcades podria ben bé correspondre al que diem. És precisament aquest aspecte i els paral·lels adduïts que ens fan rebutjar una interpretació cristiana per la inscripció VIVATIS que en altres contextos seria perfectament possible. La datació proposada, pels paral·lels més coneguts, per les peculiaritats estilístiques i per l'associació amb els nivells d'abandó de l'edifici, és clarament baix-imperial i preferentment el situaríem dins del segle quart.

BIBLIOGRAFIA

ANÒNIM 1983, Troballa de restes romanes a Avinyonet de Puigventós, *Annals de l'Institut d'Estudis Empordanesos* 16, Figueres, 391-397.

ATLANTE 1981, *Atlante delle forme ceramiche, ceramiche fine romana nel bacino mediterraneo (medio e tardo impero)*, Enciclopedia dell'arte antica classica e orientale, Roma.

- BADIA, J. 1978, *L'arquitectura medieval de l'Empordà. II-A. Alt Empordà*, Girona.
- BURCH, J., CASAS, J., COSTA, A., NOLLA, J. M., PALAHÍ, LL., ROJAS, A., SAGRERA, J., VIVÓ, D. VIVO, J., SIMON, J. 2010, 1. Font del Vilar, Urbanització de la Torre o Urbanització Mas Pau, *De l'oppidum a la ciuitas. La romanització inicial de la Indigècia a cura de J. M. Nolla, L. Palahí i J. Vivo*, Girona, 197.
- BURCH, J., CASAS, J., COSTA, A., NOLLA, J. M., PALAHÍ, LL., ROJAS, A., SAGRERA, J., VIVÓ, D. VIVO, J., SIMON, J. 2013, Avinyonet de Puigventós, 4. Font del Vilar, Urbanització de la Torre o Urbanització Mas Pau, *L'alt imperi al nord-est del Conuentus Tarraconensis. Una visió de conjunt*, Girona, 245-250.
- CALLAVÉ, S., COLOMEDA, S. 2010, Intervenció arqueològica a la vil·la romana de la Font del Vilar (Avinyonet de Puigventós, Alt Empordà), *Deseñes Jornades d'Arqueologia de les Comarques de Girona*, Arbúcies, 229-231.
- CASAS, J., CASTANYER, P., NOLLA, J. M., TREMOLEDA, J. 1990, *Ceràmiques comunes i de producció local a les comarques orientals de Girona, I. D'època augustal al segle* Monografies Arqueològiques, 12, Girona.
- CASAS, J., CASTANYER, P., NOLLA, J. M., TREMOLEDA, J. 1993, La vil·la romana de la Font del Vilar (Avinyonet de Puigventós, Alt Empordà), *Annals de l'Institut d'Estudis Empordanesos* 26, Figueres, 343-372.
- CASAS, J., CASTANYER, P., NOLLA, J. M., TREMOLEDA, J. 1995a, *El món rural romà a Catalunya. L'exemple de les comarques nord-orientals*, Sèrie monogràfica 15, Centre d'Investigacions Arqueològiques, Girona.
- CASAS, J., CASTANYER, P., NOLLA, J. M., TREMOLEDA, J. 1995b, *La vil·la romana de la Font del Vilar (Avinyonet de Puigventós)*, *Estudis Arqueològics* 2, Universitat de Girona, Girona, 1995.
- CASTANYER, P. 2016, La producció vinícola a l'Empordà en temps dels romans: la vil·la de la Font del Vilar, *Una mar de vinyes. El conreu de la vinya i el vi a Empúries, l'Escala i el Montgrí*, Girona, 26-31.
- CASTANYER, P., TREMOLEDA, J. 1992, Excavació de salvament a la vil·la romana de la Font del Vilar (Avinyonet de Puigventós), *Primeres Jornades d'Arqueologia de les Comarques de Girona*, Sant Feliu de Guíxols, 117-124.
- CASTANYER, P., TREMOLEDA, J. 2005, La producció agrícola d'època romana al nord-est de Catalunya, *Cota Zero* 20, Vic, 67-77.
- CASTANYER, P., TREMOLEDA, J. 2007, El paisatge agrari a l'Empordà en temps dels romans: l'exemple de la Font del Vilar (Avinyonet de Puigventós), *Actes del Congrés El paisatge, element vertebrador de la identitat empordanesa*, Figueres, 275-290.
- CASTANYER, P., TREMOLEDA, J., DEHESA, R., PUIGDEVALL, I. 2006, Pautes i evolució del poblament rural a les comarques interiors de Girona, *Rhythms and cycles of countryside romanization. Studies on the rural World in the Roman period, I*, Girona, 11-29.
- HAYES, J. W. 1972, *Late Roman pottery. A catalogue of Roman fine wares*, The British School at Rome, London.
- KEAY, S. 1984, *Late Roman Amphorae in the Western Mediterranean. A typology and economic study: the Catalan evidence*, BAR International Series 196, Oxford.
- LLOVERAS, M. J., PALAHÍ, LL. 2005, La Font del Vilar. Urbanització "Mas Pau" (Avinyonet de Puigventós, Alt Empordà), *In suo fundo. Els cemen-*

tiris rurals de les antigues ciutats d'Emporie, Gerunda i Aquae Calidae. Estudi General, 25 a cura de J. M. Nolla, J. Casas y P. Santamaria, Girona, 163-168.

NOLLA, J. M., CASAS, J. 1984, *Carta Arqueològica de les comarques de Girona. El poblament d'època romana al N.E. de Catalunya*, Girona, p. 71.

PALAHÍ, LL., VIVÓ, D. 1996, L'evolució dels conjunts termals en el nord-est de Catalunya: els casos de les vil·les dels Ametllers (Tossa de Mar) i la Quintana (Cervià de Ter), *Cypselà XI*, Girona, 105-116.

REMOLÀ, J. A. 2000, *Las ánforas tardo-antiguas en Tarraco* (Hispania Tarraconensis), Col·lecció Instrumenta 7, Barcelona.

TED'A 1989, *Un abocador del segle V d.C. en el fòrum provincial de Tàrraco*, Memòries d'excavació 2, Tarragona.

248

TREMOLEDA, J. 2016, La vil·la romana de la Font del Vilar (Avinyonet de Puigventós) i l'adequació de les restes arqueològiques, Museu, jaciments, festes i fires. La posada en escena del món romà al NE de Catalunya, Girona, 165-176.

VIVÓ, D., PALAHÍ, LL., NOLLA, J. M., SUREDA, M. 2006, La vil·la de la Font del Vilar (Avinyonet de Puigventós), *Aigua i conjunts termals a les ciutats d'Emporiae, Gerunda i Aquae Calidae*, Girona, 81-84.