

EL MÓN IBÈRIC EN ALGUNS DELS TERRITORIS DEL POSTERIOR COMTAT DE BESALÚ. DE LA FORMACIÓ A LA INTEGRACIÓ AL MODEL ROMÀ (SEGLES VI-III AC)

Josep BURCH, Marc PRAT

Laboratori d'Arqueologia i Prehistòria, Institut de Recerca Històrica, Universitat de Girona

josep.burch@udg.edu, marc.prat@udg.edu

RESUM

Les persones que visqueren en una part dels territoris del posterior comtat de Besalú durant l'època ibèrica es distribuïren en nuclis que responien a un mateix patró d'assentament. Aquest es caracteritzà per l'ocupació d'indrets que facilitaven la seva defensa i l'accessibilitat als recursos que permetien la supervivència dels seus habitants. Per tant, alguns d'ells es varen ubicar en els cims de les muntanyes i altres en zones lacustres. Amb el pas del temps, alguns d'aquests assentaments varen créixer substancialment, encara que la majoria es va caracteritzar per unes dimensions molt reduïdes. En tot cas, la base econòmica de tots els habitants d'aquest territori era l'agricultura, principalment la cerealística, acompanyada secundàriament per la ramaderia. Aquest sector primari era complementat, molt secundàriament, per algunes produccions manufactureres, algunes de les quals excedien de l'àmbit domèstic. Al seu torn, aquestes comunitats desenvoluparen relacions comercials amb els grecs instal·lats a *Emporion* i *Rhode*. Tota aquesta estructura i sistema organitzatiu, mai estàtic i sempre dinàmic, es va troncar amb la conquesta romana (218-195 aC). Malgrat que el poblament ibèric va perdurar durant gairebé un parell de segles després d'aquesta conquesta, els paràmetres polítics o socials entorn dels quals s'organitzava ja no eren els propis, la qual cosa comportà a la fi la seva desaparició.

7

ABSTRACT

The people who lived during the Iberian Period in part of the territories that would subsequently belong to the Count of Besalú were distributed in towns that had the same pattern of settlement. Places were occupied that could be defended easily and in which there was access to the resources required for the inhabitants to survive. Therefore, some settlements were situated on the tops of mountains and others in areas near lakes. Over time, some of these settlements grew considerably, although most of them remained much smaller. The economic base of all the inhabitants of this territory was agriculture, mainly cereal growing, accompanied by livestock rearing as a secondary activity. This primary sector was also complemented by some production of goods, some of which went beyond the domestic environment. In turn, these communities developed trade relations with the Greeks who were established in *Emporion* and *Rhode*. However, this entire structure and organisational system, which was never

static and always dynamic, was disrupted by the Roman conquest (218-195 BC). Although the Iberian settlement continued for almost two centuries after this conquest, the political or social parameters around which they were organised were no longer their own. This eventually led to their demise.

Introducció

8

No és fàcil ni apropiat construir un treball de síntesi sobre el món ibèric present en els territoris que molts segles després formaren part del comtat de Besalú. No és fàcil perquè, com veurem, les dades disponibles sobre aquest territori són molt escasses i no permeten aprofundir massa. I no és apropiat perquè hauríem d'ubicar en el mateix objecte d'estudi realitats històriques ben diferents. Per exemple, si traslladéssim tal qual el territori d'època medieval al món ibèric hauríem d'incloure en el seu anàlisi l'*oppidum* de mas Castellar de Pontós. No obstant, ens sembla, a partir dels indicis de que disposem, que aquest establiment emporanès poc tenia a veure amb els localitzats fins ara més cap a l'interior o més propers a l'actual Besalú, encara que tots plegats formessin part del que actualment coneixem com a cultura ibèrica. En conseqüència, hem adaptat l'anàlisi del que hauria estat el poblament ibèric en el futur comtat de Besalú a una realitat territorial menor, excloent la part més oriental i empordanesa, per intentar mantenir una anàlisi històrica més rigorosa amb el ben entès que no és possible, ara per ara, traçar fronteres precises en l'estudi d'aquella època.

Els límits cronològics han estat més fàcils de marcar. Hem posat l'inici en el segle VI aC, quan segons el criteri abastament acceptat en l'actualitat s'hauria format la cultura ibèrica. A l'extrem oposat hem posat el final just abans de l'inici de la conquesta romana. És ben cert

que la cultura ibèrica no desaparegué en aquell moment i que perdurà un parell de segles més però també és cert que ho feu en el marc d'una realitat política caracteritzada pel domini romà que la va conduir cap a la seva desaparició. És per això que hem posat aquest límit final a les darreries del segle III aC.

En definitiva, establerts, fixats i comentats els límits territorials i cronològics, ens hem traçat com a objectiu principal d'aquest treball de síntesi l'anàlisi del poblament ibèric en alguns dels territoris del posterior comtat de Besalú entre els segles VI i III aC. Alhora, aquest el desglossem en dos grans blocs: la filiació cultural i el model o models d'ocupació territorial, que inclou el tipus d'hàbitat i l'explotació econòmica del territori.

En relació a la filiació cultural ens ha semblat oportú realitzar una molt breu reflexió sobre el que significa el concepte de cultura ibèrica i la seva vinculació a la qüestió dels *olossitani* i també dels *castellauni*. En relació al model o models d'hàbitat i l'explotació econòmica del territori hem emprat les poques dades arqueològiques que hi ha disponibles en aquest moment. A cadascun d'aquests dos grans blocs hi dediquem dos apartats, de més abast el segon que el primer.

Entre ibers, indigets, *Olossitani* i *Castellauni*.

Tal i com acabem d'establir, una de les qüestions que ens hem plantejat tractar en aquest treball és l'anàlisi de la filiació cultural de les co-

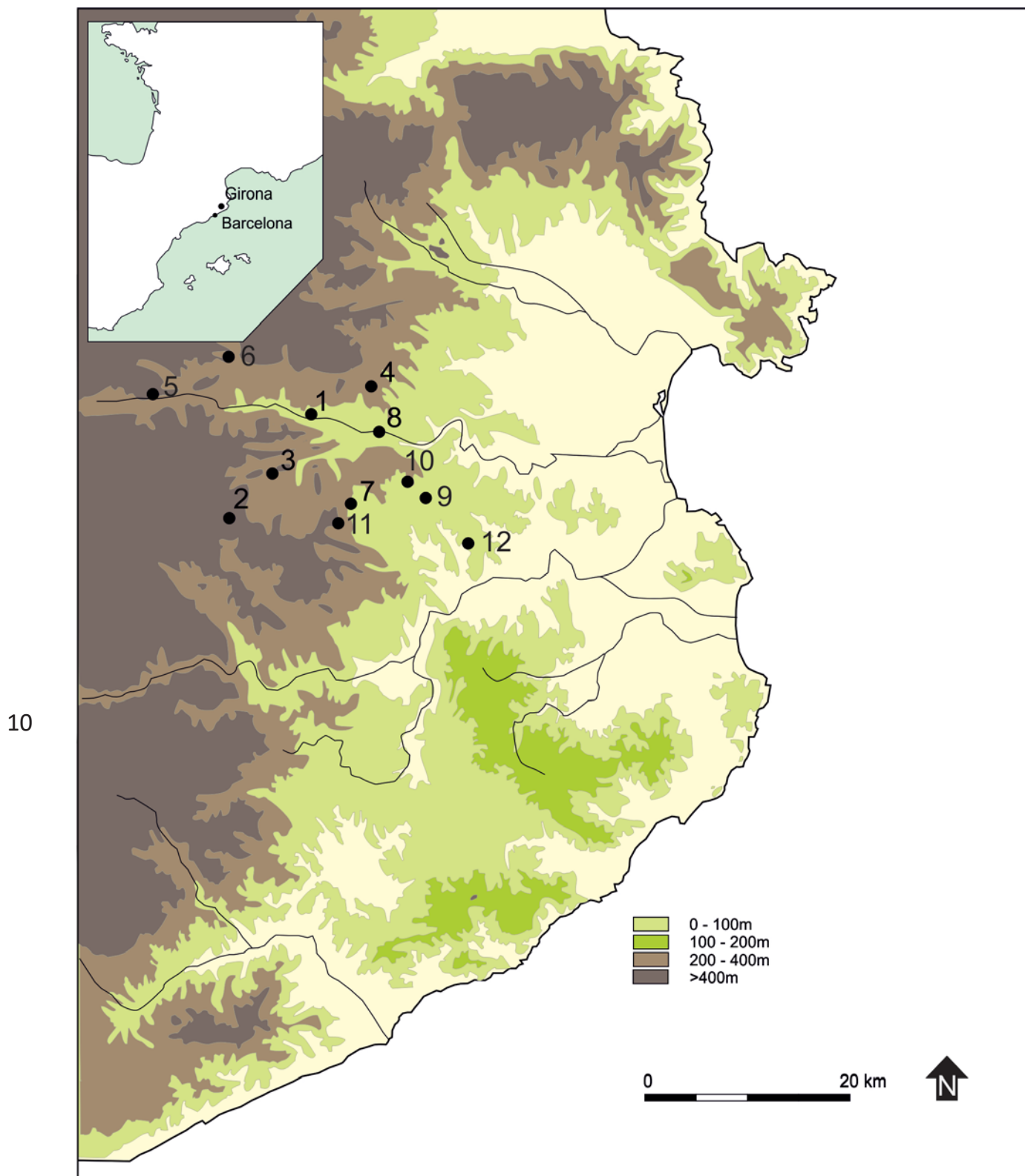
munitats que visqueren en el territori i època objecte d'estudi. Per poder assolir aquest objectiu cal que reflexionem molt breument i prèvia sobre el significat del concepte d'iber en el món antic i el de cultura ibèrica a l'actualitat.

Per una banda, a l'antiguitat, tal i com alguns investigadors actuals han senyalat des de ja fa un cert temps, el concepte d'iber servia per designar les persones que vivien a Ibèria, és a dir, al territori que es trobava en l'extrem occidental de la Mediterrània, sense que aquest fet tingués connotacions organitzatives ja sigui polítiques o socials (Domínguez 1983, 203-224; Gómez 1999, 159-187). Per altra banda, l'arqueologia contemporània ha emprat el concepte de cultura ibèrica per caracteritzar materialment les persones que els antics, com acabem de veure, anomenaren ibers. Atès que el concepte de cultura ibèrica és fonamentalment arqueològic el que ve a mostrar és que els habitants d'Ibèria entre els segles VI i III aC (sense prendre en consideració l'etapa final dels segles II i I aC), posseïen una cultura material més o menys similar. Una altra cosa és que a partir d'aquesta s'hagi inferit una cultura similar (en el sentit de manera de vida), sense que això hagi de comportar determinades similituds o equivalències polítiques o socials entre les societats que conformaven aquesta cultura ibèrica. En aquest sentit, a partir de la cultura material localitzada en alguns dels territoris del posterior comtat de Besalú entre el segle VI i III aC, —similar a la localitzada en el nord-est peninsular i datada en aquells mateixos segles— podem constatar que els seus habitants eren ibers i que la seva forma de vida es pot adscriure a la cultura ibèrica.

Més problemàtic és quan intentem concretar quelcom més, sobretot quan intentem atribuir els habitants d'un territori o el mateix territori a una unitat política determinada o a una ètnia.

En aquest punt les fonts escrites antigues són molt poc clares, imprecises i fins i tot contradictòries. Concretament i pel que fa l'extrem de la península Ibèrica alguns autors antics fan referència als seus habitants amb el nom d'indigets però les referències són summament genèriques i no es pot inferir si feien referència a una realitat política o ètnica o simplement als habitants d'una determinada àrea geogràfica ubicada a l'extrem nord-est de la península Ibèrica.

En tot cas, per la similitud de la cultura material del territori que estem analitzant amb la dels territoris limítrofes per llevant caldria convenir que els seus habitants també eren indigets. No obstant, la qüestió no és tan simple com podria semblar en primera instància. No ho és perquè a mitjans del segle XX es localitzaren a Empúries unes inscripcions que fan referència a uns *olossitani* diferenciats i enfrontats als indigets i que, malgrat ser d'època imperial romana, han estat enteses com una mostra de la pervivència de l'estructura tribal ibèrica de la zona (Pi 2008, 153-155). De fet, a l'any 1959 l'arqueòleg italià Nino Lamboglia (Lamboglia 1959, 147-161) elaborà una teoria segons la qual aquests *olossitani* constituïen un dels quatre grups que conformaven el poble dels indigets, partió que havia estat descrita pel geògraf grec Estrabó (III, 4, 1) en temps del *princeps* August. Segons Nino Lamboglia caldria relacionar el comtat medieval de Besalú amb l'antiga estructuració romana del territori, a l'igual que els comtats de Girona, Peralada i Empúries. Pocs anys abans de la publicació de Lamboglia, Gómez Moreno (Gómez 1949, 331-225) ja havia vinculat aquests *olossitani* amb la llegenda *olosortin* identificada en diverses dracmes ibèriques i entesa com a topònim, encara que d'altres autors, com De Hoz (De Hoz 1995, 317-324) la van interpretar posteriorment com un antropònim.



Situació dels jaciments. La Garrotxa: 1 La Devesa (Besalú); 2 La Palomera (Mieres); 3 Puig Castellar (Mieres); 4 Puig de Jonqueres (Maià del Montcal); 5 El Boscarró (Sant Joan les Fonts); 6 Bauma del Serrat (Sales de Llierca). Pla de l'Estany: 7 Mas Castell (Porqueres); 8 Castellar del Portell (Crespià); 9 Camí de Puigpalter (Fontcoberta); 10 Puig Castellar (Fontcoberta); 11 Puig Castellar (Sant Miquel de Campmajor); 12 Camps de Mas Vidal, Mas dels Frares i Camps de l'Hospital (Vilademuls).

Fig. 1. Situació dels jaciments

Per si no n'hi ha prou, també hem de fer referència als *Castellauni* esmentats únicament per Ptolomeu (II, l 6, 70) i que Bosch i Gimpera (Bosch i Gimpera 1944, 153) va ubicar a la Garrotxa. A aquests *castellauni*, Ptolomeu va adscriure quatre noms: *Bassi, Egosa, Beseda i Sebendounon*. El darrer, segons Garcia Alonso (García 2005, 235-258) sembla un topònim d'arrel gal·la, que Bosch Gimpera (i anteriorment Pere de Marca) va corregir com a **Beseldunum* que d'aquesta manera s'identificava clarament amb el *Bisuldunum* d'època medieval esmentat per la documentació, és a dir, amb Besalú. Segons Garcia Alonso (García 2005, 25) aquest topònim podria ser resultat d'immigracions gales tardanes al nord-est de la península Ibèrica. No és la única interpretació per als *Castellauni* ja que a la *Tabula Imperii Romani* s'ubiquen lleugerament més al sud, a l'actual comarca de la Selva (Tir k/j31, 1997).

El poblament

A primer cop d'ull, el poblament ibèric del territori central de l'antic comtat de Besalú presenta un panorama força desolador (Burch *et al* 2008, 145-152). Si haguéssim de fer cas de les poques restes arqueològiques que s'han atribuït a l'època ibèrica i de les poquíssimes fonts escrites que s'hi poden relacionar, hauríem de concloure que aquest territori va estar pràcticament deshabitat. Tanmateix, com veurem a continuació, el problema no rau en la inexistència d'assentaments sinó en l'absència d'intervencions arqueològiques programades i continuades en el temps, fet que no ha permès caracteritzar el poblament de manera similar, com s'ha fet en comarques properes, al Gironès o l'Alt Empordà.

Amb cronologies de l'època que tractem en aquest article, podem esmentar la Devesa a Besalú; el puig Castellar i el puig del Moro o de

la Palomera, ambdós a Mieres; el puig de Jonqueres o puig de Santa Magdalena a Maià del Montcal; el Boscarró a Sant Joan les Fonts i la Bauma del Serrat del Pont a Sales de Llierca. A més, a aquest conjunt de jaciments garrotxins podem sumar-hi, per proximitat territorial, els jaciments següents, tots ells ubicats a la comarca del Pla de l'Estany: el mas Castell a Porqueres, el Castellar del Portell a Crespià, el camí de Puigpalter a Fontcoberta, el Puig Castellar a Sant Miquel de Campmajor i els jaciments de Camps de Mas Vidal, Mas dels Frares i Camps de l'Hospital a Vilademuls.

Aquest conjunt de jaciments, la majoria mal coneguts, unit a les troballes aïllades, febles i sovint fora de context, permet entreveure, a diferència de la situació desoladora que plantejàvem en un inici, una població que en època preromana tindrà una presència i un desenvolupament molt semblants als que trobem en d'altres territoris propers.

Les troballes més antigues d'aquest territori pertanyen a la Devesa de Besalú, on s'excavà una fossa retallada a l'argila i farcida amb materials dels segles VII-VI aC (Busquets, Fàbregas 1998, 150-151), i al mas Castell de Porqueres, indret on s'han localitzat materials del segle VI aC (Castanyer, Tremoleda 2000, 136-139). Aquestes cronologies mostren que en aquest territori, com a la resta de l'extrem nord-est peninsular, el poblament ibèric es començà a vertebrar en poblats permanents al tombant dels segles VII i VI aC. A partir d'aquest moment, s'anà consolidant un poblament que anà pivotant entorn de poblats que sorgien, es remodelaven i desapareixien a ritmes diferents. Malgrat l'aparent estabilitat d'aquests grups humans, una anàlisi detallada de les restes arqueològiques permet entreveure un gran di-

namisme i una constat adaptació a l'espai i al medi (Burch *et al* 2008, 27).

En aquest sentit, és paradigmàtic el cas del de la Devesa de Besalú, situada a la vessant nord-est del turó de Santa Maria. Les excavacions efectuades als anys 1996 i 1997 arran de les obres d'adequació d'aquella zona van deixar al descobert una seqüència estratigràfica que es remunta al segle VII aC i que perdura, amb alguns buits cronològics, fins als nostres dies. La primera ocupació, només documentada per una fossa o cubeta que podria ser un fons de fogar o bé una estructura d'emmagatzematge, planteja la possible presència d'un espai domèstic pròxim. La segona ocupació, tres segles més tard, evidencia un ús de l'espai com a sitjar (Busquets *et al* 1997, 19-25; Busquets, Fàbregas 1998, 161-162). Aquestes troballes, que s'emmarquen cronològicament entre els segles VII-II aC, serviren per plantejar l'existència d'un assentament ibèric encimbellat sobre el turó del Castell o de Santa Maria que hauria anat creixent tot ocupant els entorns més immediats com la Devesa, on s'hauria configurat un sitjar. Aquesta hipòtesis, però, va començar a trontollar quan excavacions posteriors al pati de la casa de la Moneda (2003), a Can Marcial (2004), a l'interior del recinte de la vella església de Santa Maria (2005) i al capdavant del carrer Tallaferro (2007 i 2008) no van localitzar estructures de l'hàbitat ibèric (Miquel, Sagrera 2010, 401-404; Sagrera, Sureda 2006, 105-150; Frigola, Ferrer, Fuertes 2008, 259-266; Coloméda, Frigola 2010, 401-404)). En aquest sentit, la manca de restes arqueològiques corresponents a l'etapa ibèrica apunta cap a la inexistència d'un assentament ibèric en el turó de Santa Maria i reforça, després de les excavacions a l'Era d'en Xiua (Frigola 2010, 407-4012), àrea pròxima a la Devesa on es va localitzar un possible mur del

segle III, la hipòtesis de l'existència d'un hàbitat de dimensions més reduïdes, possiblement format per una agrupació de cabanes, a la zona de la Devesa (Sagrera, Sureda 2006, 111-114; Burch *et al* 2008, 285-287). Possiblement, l'error fou pensar en un gran poblat quan en realitat segurament hi hagué un petit nucli habitat, la qual cosa no seria gens estranya. La majoria de poblats ibèrics de l'extrem nord-est peninsular i també de la zona de la Garrotxa eren petitíssimes concentracions de població formades per unes poques desenes de persones i que no arribaven a una hectàrea d'extensió (Burch *et al* 2008, 27-31).

Aquests poblats s'emplaçaven en llocs que havien de reunir dues característiques fonamentals. La primera era que l'indret escollit havia de garantir la supervivència dels seus habitants a través de l'explotació agrícola del seu entorn. La segona era que l'emplaçament triat havia de facilitar la seva protecció física. Per aquest motiu, la majoria d'ells es construïren encimbellats sobre turons que, a part de facilitar la seva defensa, permetien, com a finalitat subsidiària de la primera, un bon control visual del territori circumdant (Burch *et al* 2008, 27-31).

En el territori que ens ocupa, bons exemples d'aquesta ubicació enturonada són els jaciments del Puig de la Palomera de Mieres, la Devesa de Besalú o el Puig de Santa Magdalena de Maià de Montcal. El primer d'aquests jaciments, la Palomera, s'emplaça a uns 750 m d'alçada, just per sobre la carena de la muntanya on es troba, i on també s'alça una torre de cronologia incerta. Malgrat la seva situació estratègica, controlant la vall del Llémena, que s'estén a migdia, les cales que s'hi practicaren als anys setanta no localitzaren estructures, per la qual cosa no coneixem la seva distribució interior i únicament

sabem que fou freqüentat fins als segles III-II aC (Rodríguez, Alcalde, Genís 1984, 29-38; Agustí, Codina 2008, 147-149; Burch *et al* 2010, 289-292). El segon jaciment, la Devesa de Besalú, es troba, com ja s'ha dit, a la vessant nord-oriental del turó de Santa Maria, en una esplanada que s'alça sobre les ribes de la riera Capella, al nord, i el riu Fluvià, al sud i est. A la situació topogràfica, hi hem de sumar la seva localització al curs mitjà del riu Fluvià i en la confluència dels camins que, d'*Emporion* i el pla de Girona, es dirigien als Pirineus, cosa que li atorgà una posició de control i domini sobre els principals eixos de comunicacions que creuaven el territori (Busquets, Fàbregas 1998, 149). Finalment, el Puig de Santa Magdalena o de Jonqueres de Maià de Montcal, únicament prospectat però mai excavat, s'emplaça a 329 metres sobre el nivell del mar, en un punt que li ofereix protecció i un esplèndid control visual del territori. Si bé no es coneix la seva distribució interna ni la totalitat del seu perímetre, les diferents prospeccions, la darrera efectuada l'any 2012, han permès documentar la muralla de l'*oppidum* i recollir materials dels segles III-II aC (Tremoleda, Castanyer 2006, 250-254; Puig 2014, 155-157). A aquests poblats en altura es poden afegir els possibles *oppida* de Puig Castellar de Sant Miquel de Campmajor, Puig Castellar de Fontcoberta i Puig Castellar de Mieres, tots ells situats en una posició dominant respecte l'entorn immediat (Nolla, Casas 1984, 214; Castanyer, Tremoleda 1991, 231, Castanyer, Tremoleda 2000, 152-153).

Els assentament ibèrics, però, no només buscaven la protecció a través de l'altura. A vegades eren les cingleres o els cursos fluvials els que oferien aquesta anhelada protecció. Aquest seria el cas del Boscarró de Sant Joan les Fonts o del castellar del Portell de Crespià. El primer, el jaciment del Boscarró, s'emplaça al nord-oest

del poble, a sobre d'una cinglera basàltica limitada per la riera de Bianya al nord i nord-oest i pel riu Fluvià al sud i sud-est. Les excavacions que s'hi han efectuat als darrers anys han confirmat l'existència d'un poblat i han posat al descobert nombroses restes arquitectòniques que apunten cap a una certa entitat d'aquest assentament i cap a un funcionament, com a mínim, entre els segles IV i III aC (Fuertes, Puig 2014, 143; Codina, Fuertes, Puig 2016, 141-144). Pel que fa al castellar del Portell, aquest s'ubica al sud del veïnat del Portell, en un pla proper al cingle de Girera i en relació directa amb el riu Fluvià. Tot i que mai s'ha excavat, prospeccions superficials han permès recollir materials dels segles II-I aC, encara que l'origen de l'establiment podria ser més antic (Castanyer, Tremoleda 2000, 152).

Un altre cas més específic és el del poblat de mas Castell de Porqueres, el qual, com succeí al conjunt de l'Illa d'en Reixac-Puig de Sant Andreu d'Ullastret, aprofita la protecció que ofería una zona lacustre, en aquest cas l'estany de Banyoles. La situació estratègica del seu emplaçament, situat en un petit turó que limita al nord amb la riera Castellana i al sud amb la riera Vinyaplana, ha propiciat una llarga ocupació de l'indret que es remunta al segle VI aC. Conegut des d'antic, el jaciment fou excavat parcialment a les dècades dels anys quaranta i seixanta i posteriorment delimitat per sondeigs durant els anys setanta i vuitanta. Aquestes intervencions, lluny de ser suficients per un coneixement adient i una correcta interpretació del jaciment, únicament han permès intuir que la zona d'ocupació principal del poblat ibèric es trobava a la zona oest i nord-oest i que el seu funcionament hauria anat del segle VI al II aC. En aquest sentit i malauradament, es desconeix, com a la majoria d'*oppida* de la zona, l'urbanisme intern i el seu perímetre

(Burch *et al* 1999, 8-13; Castanyer, Tremoleda 2000, 153-171; Burch *et al* 2010, 340-342).

Malgrat la necessitat de protecció que acabem de constatar, aquests assentaments no buscaven l'aïllament, ans el contrari. La majoria d'elles s'ubicaven entorn o pròxims als eixos de comunicació que travessaven aquest territori que, en aquella època, els conformaven sobretot els rius. Aquest seria, per exemple, el cas del Boscarró de Sant Joan les Fonts, del Puig de Jonqueres de Maià del Montcal i, com ja hem apuntat més amunt, de la Devesa de Besalú.

Com palesen les breus descripcions dels diferents jaciments, la manca d'una recerca continuada en el temps ha provocat que desconeguem l'urbanisme intern d'aquests poblats. Tanmateix, aquest no devia diferir massa dels territoris veïns. Si en fixem en els poblats de zones veïnes i apliquem les mateixes pautes urbanístiques, hem de donar per fet que en cap cas hi hagué la planificació urbana que trobarem en les futures ciutats romanes. Les cases d'aquests poblats ibèrics devien distribuir-se al voltant de carrers més o menys regulars. En el cas dels poblats situats en plataformes més o menys planes, aquestes cases devien organitzar-se entorn d'espais oberts. En canvi, en el cas de poblats entornats on la topografia del terreny condicionava l'urbanisme, les cases possiblement es distribuïen en terrasses comunicades per carrers longitudinals a manera de corbes de nivell. La majoria de les vivendes devien ser senzilles, d'entre uns 15 i uns 25 metres quadrats, amb una superfície normalment separada en dos àmbits (Burch *et al* 2008, 63-72). Algunes cases, però, eren considerablement més grans i, a més d'estar formades per un conjunt d'habitacions que integraven espais d'habitatge, disposaven d'espais religiosos i tallers. En el nord-est català, els millors exemples d'aquest tipus de vivenda,

veritables complexos arquitectònics lligats a l'alta aristocràcia, els trobem en jaciments com el del Puig de Sant Andreu d'Ullastret, concretament en l'anomenada zona 14 (Martín, Casas, Codina, Margall, de Prado 2004, 265-284), o com el de mas Castellar de Pontós, on es localitzà la casa complexa número 1 (Fuentes *et al* 2002, 120-136).

A més de desconèixer l'urbanisme intern, la manca d'investigacions també ha provocat que en la majoria de casos del territori estudiat desconeguem si aquests poblats complien una de les característiques essencials dels *oppida* ibèrics i anaven emmurallats. Només s'ha apuntat l'existència, que sembla que les darreres prospeccions han confirmat, d'una muralla al puig de Santa Magdalena de Maià de Montcal (Puig 2014, 155-157). No obstant això, seria realment estrany que no existissin muralles per protegir els habitants d'aquests poblats. A vegades, si ho comparem amb altres indrets, aquestes defenses podien gaudir d'un cert nivell de complexitat, com les del Puig de Sant Andreu d'Ullastret (Codina, Martín, de Prado 2010, 268-276). No obstant, en la majoria de casos eren defenses molts senzilles, com seria el cas de les del Puig Castellet de Lloret de Mar, on la successió alineada de les parets posteriors de les cases conformava els límits de l'assentament (Llorens, Pons 1987, 49-58).

Aquests poblats, entornats i ben comunicats, però, no eren els únics instruments d'ocupació del territori. Altres establiments, força més petits i de caràcter més efímer i temporal, es distribuïen molt esporàdicament en el territori (Burch *et al* 2008, 75-82). Tot i que no tenim gaires exemples d'aquesta forma d'habitatge en el nord-est català, un d'aquests pocs exemples es troba dins dels territoris que a l'Edat Mitjana esdevindran el territori central del comtat

de Besalú, la Bauma del Serrat del Pont, a Sales Llierca. Aquesta balma, amb una cronologia que es remunta al VIII mil·lenni aC (Alcalde, Saña 2008), presenta una interessant fase d'ocupació durant l'època ibèrica (Alcalde, Toledo, Saña 2010, 292-293). Malgrat la modèstia de les restes, que es limiten a un mur de pedra seca, a una petita àrea de combustió i a una fossa de dimensions reduïdes, un estudi aprofundit de les restes faunístiques va permetre documentar algunes característiques de la seva vida econòmica, aspecte que molt sovint s'escapa o no es pot acabar de registrar en altres indrets. Si bé la balma tingué una primera ocupació curta i molt puntual entre els segles V-IV aC (fase II.1.b), el mur esmentat data dels segles III i II aC (fase II.1.a) i dividia l'espai en dues unitats, una destinada a la cria de bestiar, principalment suïds, i una altra destinada a habitacle (Alcalde, Molist, Toledo 1994, 33-50).

Alguns d'aquests assentaments, com veurem a continuació en parlar de l'economia ibèrica, disposaven de petits o grans sitjars on emmagatzemaven el gra necessari per garantir la supervivència del grup. Al nord-est català, jaciments com Sant Julià de Ramis o mas Castellar de Pontós disposaven de sitjars destinats a aquesta funció (Bouso, Gago, Pons 2002, 165-215; Burch, Sagrera 2009). En el territori que ens ocupa, aquest seria el cas de la Devesa, on s'han localitzat una vintena de sitges ibèriques (Busquets, Fàbregas 1998, 151-152; Frigola, Ferrer 2014, 294), o mas Castell, on en les campanyes de 1969 i 1970 es van excavar tretze sitges, a més d'unes quantes aïllades que van fer pujar el seu número fins a una vintena (Castanyer, Tremoleda 2000, 164). També és interessant esmentar el cas del camí de Puigpalter, un jaciment ubicat a Fontcoberta on l'any 1945 i posteriorment al 1988 es van localitzar diverses

àmfores ibèriques datades pels volts del segle III aC i que de ben segur estan relacionades amb l'emmagatzematge (Castanyer, Tremoleda 1991, 227-228; Castanyer, Tremoleda 2000, 152-153, 143, 152). Sovint en aquest territori, tal com passa en altres àrees properes, s'ha localitzat sitges durant alguns seguiments arqueològics que, fins a dia d'avui, no s'han pogut relacionar directament amb cap poblat pròxim. Són exemples d'aquest tipus de troballes els jaciments de Camps de Mas Vidal, Mas dels Frares i Camps de l'Hospital de Vilademuls, on s'ha excavat sitges que van dels segles V-IV fins al I aC (Aguelo, Grau, Moret, Sanchez 2016, 155-168).

Si ens centrem en l'explotació del territori, ens adonarem ben aviat que les seves principals característiques són compartides amb les zones més properes que hem anat esmentant al llarg del text. Tanmateix, les característiques geogràfiques de la zona, el seu clima i la seva situació allunyada del litoral devien comportar algunes particularitats.

La societat ibèrica, com les altres societats antigues, era eminentment agrícola. La seva agricultura, amb un sistema de guaret biennal combinat, amb l'ús de l'arada lleugera i caracteritzada per uns volums de producció moderats, tenia la finalitat principal de subministrar aliments a la pròpia població i d'obtenir uns mínims excedents que permetessin als seus habitants el subministrament de productes absents en el propi hàbitat o l'adquisició de béns de prestigi provinents del món mediterrani i destinats principalment a les elits d'aquelles societats. Les taxes productives no eren altes i unides a episodis de fam, pandèmies i conflictes obligaven als ibers a dipositar els seus excedents en sitges, com hem vist en el cas de la Devesa o del mas Castell. L'agricultura de l'antiguitat era cerealística i en el cas del món ibèric de l'extrem

nord-est estava protagonitzada pel conreu de l'ordi, acompanyat del blat, la civada, l'espelta o el mill, i complementada pel conreu de lleguminosos com les lleties, les faves i veces. En algunes zones, on el terreny i el clima ho permetien, els ibers també elaboraven vi i oli. Tanmateix, és possible que en el territori que ens ocupa, les condicions climàtiques provoquessin que aquests darrers cultius no fossin una part fonamental de l'agricultura dels seus habitants (Castanyer, Tremoleda 2000, 140 i 142; Burch *et al* 2010, 185-186).

L'agricultura estava complementada per la ramaderia, especialment ovicaprina i de suïds, destinades respectivament als recursos secundaris i a la carn. Les excavacions de la Devesa de Besalú van proporcionar restes de bòvids, ovicàprids, cavalls i porcs (Busquets, Fàbregas 1998, 151-152). A diferència de la Devesa, on predominen els bòvids i els ovicàprids, el bestiar porcí sembla ser el centre de l'explotació de la Bauma del Serrat del Pont, lloc en el qual també es varen documentar restes de ovicàprids, gossos, èquids i bòvids. Segons Alcalde, Molist i Toledo (Alcalde, Molist, Toledo 1994, 46-49) els porcs haurien estat establats en aquest indret fins a assolir l'edat òptima per al seu màxim rendiment, moment en què s'haurien sacrificat i s'hauria explotat la seva carn. Segons aquestes dades, podríem arribar a la conclusió que la ramaderia, especialment, la porcina, igual que en altres zones muntanyenques properes, va jugar un paper important en l'economia ibèrica de la Garrotxa.

Completant l'agricultura i la ramaderia, hem de parlar de la cacera, la recol·lecció de fruits silvestres i la pesca. Respecte a la primera, a la Bauma del Serrat es documentaren restes de cabirol, cérvol i porc senglar (Alcalde, Molist, Toledo 1994, 47). Pel que fa a la recol·lecció de

fruits silvestres, la troballa d'una àmfora plena d'aglans a Porqueres constata aquesta pràctica, la qual també recol·lectava altres fruits com per exemple figues o ametlles (Castanyer, Tremoleda 2000, 141). La pesca també la tenim ben testimoniada en el món ibèric del nord-est català i sobretot en els poblats costaners. Tanmateix, en el territori que ens ocupa, tot i la presència de rius i estanys que oferien una excel·lent possibilitat per obtenir peix fresc, no sembla que fos tan habitual. En aquest sentit, la Bauma del Serrat ha aportat restes de peixos de la família dels *Cyprinidae*, l'única que actualment es troba en el riu Llierca. No obstant, si bé és possible que els habitants aprofitessin els recursos íctics, també és possible que es tracti d'una aportació animal (Alcalde, Molist, Toledo 1994, 49).

Conclusions

Entre els segles VI i III aC alguns dels territoris que molt posteriorment formaran part del comtat de Besalú, foren ocupats per persones, la forma de vida de les quals, per les restes materials que han perviscut, es pot atribuir a la cultura ibèrica. Anar més enllà d'aquesta constatació i intentar atribuir alguna filiació ètnica o política a aquestes persones o comunitats de persones és entrar en el terreny de l'especulació.

Com a pertanyents a la cultura ibèrica habitaven majoritàriament en petits poblats —defensats per modestes muralles i per la seva situació encimbellada— els habitants dels quals es dedicaven principalment a una agricultura i secundàriament ramaderia que s'adaptaven a les característiques ambientals de la zona.

Malauradament, l'estat embrionari de la recerca arqueològica d'època ibèrica en aquest territori no permet aprofundir massa ni esbossar matisos que segurament ajudarien a enri-

quir el discurs arqueològic. Ho haurem de deixar per a una altra ocasió.

BIBLIOGRAFIA

- AGUELO, X., GRAU, J., MORET, L., SANCHEZ, M. 2016, "Treballs arqueològics realitzats a la carretera N-II, tram Medinyà – Orriols (Vilademuls, Pla de l'Estany)", *Tretzenes Jornades d'Arqueologia de les Comarques de Girona*, Banyoles, p. 155-168.
- AGUSTÍ, B., CODINA, D. 2008, "Poblat ibèric de la Palomera (Mieres, Pla de l'Estany)", *Novenes Jornades d'Arqueologia de les Comarques de Girona*, L'Escala-Empúries, 147-149.
- ALCALDE, G., MOLIST, M., TOLEDO, A. 1994, *Procés d'ocupació de la Bauma del Serrat del Pont (la Garrotxa) a partir del 1450 aC*, Olot, (Publicacions Eventuals d'Arqueologia de la Garrotxa, 1).
- ALCALDE, G., SAÑA, M. 2008, *Procés d'ocupació de la Bauma del Serrat del Pont (la Garrotxa) entre 7400 i 5480 CAL aC*, Olot, 2008, (Publicacions Eventuals d'Arqueologia de la Garrotxa, 8).
- ALCALDE, G., TOLEDO, A., SAÑA, M. 2010, "La Bauma del Serrat del Pont" a J. M. NOLLA, LL. PALAHÍ I J. VIVO (a cura de), *De l'oppidum a la ciuitas. La romanització inicial de la Indigècia*, Girona, p. 292-293.
- BOSCH I GIMPERA, P. 1944, *El poblamiento antiguo y la formación de los pueblos de España*. Mèxic, p. 153.
- BOUSO, M., GAGO, N., PONS, E. 2002, "Els camps de sitges de Mas Castellar" a E. Pons (dir.) *Mas Castellar de Pontós (Alt Empordà): un complex arqueològic d'època ibèrica (excavacions 1990-1998)*, Girona, p. 165-215, (Sèrie Monogràfica, 21).
- BURCH, J. 2008, "Les societats ibèriques" a J.M. GUTIÉRREZ (coord), *Història de la Garrotxa*, Girona, p. 145-152.
- BURCH, J., NOLLA, J. M., SAGRERA, J., VIVÓ, D., SUREDA, M. 1999, *Els temples i els cementiris antics i altmedievals de mas Castell de Porqueres*, Banyoles, p. 8-13 (*Quaderns del Centre d'Estudis Comarcals*), 20)
- BURCH, J., CASAS, J., COSTA, A., NOLLA, J. M., PALAHÍ, LL., ROJAS, A., SAGRERA, J., VIVÓ, D., VIVO, J. I SIMON, J. 2010, La síntesi a J. M. NOLLA, LL. PALAHÍ I J. VIVO (a cura de) *De l'oppidum a la ciuitas. La romanització inicial de la Indigècia*, Girona.
- BURCH, J., SAGRERA, J. 2009, *Els sitjars*, Sant Julià de Ramis-Girona, (Excavacions Arqueològiques a la muntanya de Sant Julià de Ramis, 3).
- BUSQUETS, C., FÀBREGAS, M. 1998, "L'excavació d'urgència del jaciment de la Devesa (Besalú, La Garrotxa)", *Quartres Jornades d'Arqueologia de les Comarques de Girona*, Figueres.
- BUSQUETS, F., FÀBREGAS, M., FREIXA, M., VILAS, E., DEHESA, R. 1997, "El sector nord del jaciment de la Devesa (Besalú, La Garrotxa): fases, estratigrafia i materials", *Vitrina*, 9, Olot, p. 19 i 25.
- CASTANYER, P., TREMOLEDA, J. 1991, "Campanya de prospecció al terme de Fontcoberta" (1988), *Cypselà*, IX, Girona, p. 231.
- CASTANYER, P., TREMOLEDA, J. 2000, "L'antiguitat" a J. TREMOLEDA (coord), *Història de Pla de l'Estany*, Girona, p. 135-253.
- CODINA, D., FUERTES, M., PUIG, A. M. 2016, "El jaciment del Boscarró (Sant Joan les Fonts). Testimoni de l'ocupació ibèrica a la Garrotxa", *Tretzenes Jornades d'Arqueologia de les Comarques de Girona*, Banyoles, p. 141-144.

- CODINA, F., MARTIN, A., DE PRADO, G. 2010, Puig de Sant Andreu i Illa d'en Reixac, a J. M. NOLLA, LL. PALAHÍ I J. VIVO (a cura de) *De l' oppidum a la ciuitas. La romanització inicial de la Indigècia*, Girona, p. 268-276.
- COLOMEDA, N., FRIGOLA, J. 2010, "Excavació arqueològica als Horts del carrer Tallaferro 2008 (Besalú, Garrotxa)", *Desenes Jornades d'Arqueologia de les Comarques de Girona*, Arbúcies, p. 401-404.
- DE HOZ, J. 1995, "Notas sobre nuevas y viejas leyendas monetales" a M.P GARCÍA, R.M. SOBRAL, *La moneda hispànica. Ciudad y Territorio*, Madrid, p. 317-324 (Anejos de Archivo Español de Arqueología, XIV).
- DOMÍNGUEZ, A.J. 1983, "Los terminos "iberia" e "iberos" en las fuentes grecolatinas: estudio acerca de su origen y ambito de aplicación", *Lucentum*, II, p. 203-224.
- FRIGOLA, J. 2010, "La intervenció arqueològica de l'any 2009 a l'Era d'en Xiua (Besalú, la Garrotxa): la torre Lardera", *Desenes Jornades d'Arqueologia de les Comarques de Girona*, Arbúcies, p. 407-412.
- FRIGOLA, J., FERRER, A. 2014, Intervenció arqueològica al sector sud de la Devesa (Besalú, La Garrotxa), *Dotzenes Jornades d'Arqueologia de les Comarques de Girona*, Besalú, p. 294.
- FRIGOLA, J., FERRER, A., FUERTES, M. 2008, "Prospecció i excavació als horts del carrer Tallaferro, zona de la Devesa (Besalú, Garrotxa)", *Novenes Jornades d'Arqueologia de les Comarques de Girona*, l'Escala – Empúries, p. 259-266.
- FUERTES, M., GONZALO, C., GONZÁLEZ, H., LÓPEZ, A., PONS, E., RODRIGO, E., ROVIRA, N., VARGAS, A., TEIXIDOR, E. 2002, "L'establiment rural" a E. PONS (dir.), *Mas Castellar de Pontós (Alt Empordà): un complex arqueològic d'època ibèrica (excavacions 1990-1998)*, Girona, p. 120-136 (Sèrie Monogràfica 21).
- FUERTES, M., PUIG, A. M. 2014, "Intervenció al jaciment del Boscarró (Sant Joan les Fonts, la Garrotxa)", *Dotzenes Jornades d'Arqueologia de les Comarques de Girona*, Besalú, p. 143.
- GARCÍA, J. L. 2005, "Indoeuropeos en el Nordeste", *Acta Paleohispanica*, IX, p. 235-258.
- GÓMEZ, J.M. 1999, "Los conceptos de "Iberia" e "Ibero" en Estrabón", *SPAL*, 8, p. 159-187.
- GÓMEZ, M. 1949, "Tabellae Defixionum Emporitanae", *Misceláneas. Historia, Arte, Arqueología. Primera serie, La antigüedad*, p. 331-225.
- LAMBOGLIA, N. 1959, "Una nuova popolazione pirenaica: gli Olossitani", *Revista di Studi Liguri*, XXV, p. 147-161.
- LLORENS, J. M., PONS, E. 1987, "El recinte fortificat ibèric del Puig Castellet (Lloret de Mar, la Selva). Excavacions 1975-1986", *Tribuna d'Arqueologia 1986-1987*, p. 49-58.
- MARTÍN, A., CASAS, S., CODINA, F., MARGALL, J., DE PRADO, G. 2004, "La zona 14 de l' oppidum del Puig de Sant Andreu d'Ullastret. Un conjunt arquitectònic dels segles IV i III aC", *Cypsela*, 15, p. 265-284.
- MIQUEL, I., SAGRERA, J. 2004, "Excavacions a la Casa de la Moneda (Besalú, la Garrotxa)", *Setenes Jornades d'Arqueologia de les Comarques de Girona*, La Bisbal d'Empordà, p. 377-382.
- NOLLA, J. M., CASAS, J. 1984, *Carta arqueològica de les comarques de Girona. El poblament d'època romana al N.E. de Catalunya*, Girona.
- PI, M. 2008, "Els testimoni dels Olossitani a les tabellae defixionum emporitanes" a J. Gutiérrez (coord.), *Història de la Garrotxa*, Girona, p. 153-155.

PUIG, A. M. 2014, "Prospecció al jaciment del Puig de Santa Magdalena (Maià de Montcal, la Garrotxa)", *Dotzenes Jornades d'Arqueologia de les Comarques de Girona, 2014*, Besalú, p. 155-157..

RODRÍGUEZ, A., ALCALDE, G., GENÍS, M.T. 1984, "El material arqueològic del poblat ibèric de la Palomera (Serra de Finestres, la Garrotxa)", *Revista de Girona*, 106, Girona, p. 29-38

SAGRERA, J., SUREDA, M. 2006, "El poblament antic i medieval al voltant de Santa Maria de Besalú: les dades arqueològiques", a G. BOTO VARELA (coord.), *Relíquies i arquitectura monàstica a Besalú*, Besalú, p. 105-150

TIR K/J31, *Tabula Imperii Romani. Hoja K/J-31. Pyrénées Orientales-Baleares*, Madrid, 1997.

TREMOLEDA, J., CASTANYER, P. 2006, "La Garrotxa d'Empordà, un paisatge romanitzat?", *Actes del Congrés: el paisatge, element vertebrador de la identitat empordanesa (Figueres, 20, 21 i 22 d'octubre de 2006)*, Vol. I, Figueres, p. 250-254.