

PRIMERES INTERVENCIONS ARQUEOLÒGIQUES AL POBLAT IBÈRIC DEL BOSCARRÓ (SANT JOAN LES FONTS, LA GARROTXA)

Maribel FUERTES, Anna Maria PUIG, Dolors CODINA

mbfuentes@gmail.com, annamaria.puig@gmail.com, dcodinareina@gmail.com

RESUM

Les campanyes arqueològiques realitzades al jaciment del Boscarró durant el bienni 2013-2014, van permetre documentar a l'indret l'existència i la conservació d'un poblat ibèric (segles IV i III aC). Les estructures localitzades, ubicades a la zona nord-est del puig, començaren a mostrar-nos el tipus d'urbanisme de l'assentament alhora que evidenciaren una certa entitat del poblat. A la zona nord, es va poder delimitar una primera estança, que apunta que la construcció de les cases es féu al voltant del perímetre del puig, adossades a un mur de tancament.

21

El jaciment del Boscarró es troba situat al costat nord-oest del municipi, al cim d'una cinglera ben coneguda per la colada basàltica que s'hi troba. El turó sobre el qual s'han trobat les restes arqueològiques, d'unes dues hectàrees de superfície, queda envoltat al nord/nord-oest per la riera de Bianya i al sud/sud-est pel riu Fluvià. Aquest cim, que esdevé una plataforma irregular, allargada i orientada en sentit SW/NE, força plana i amb desnivell cap al NE, es troba a unes cotes d'alçada entre 337,3 i 336,1 m s.n.m. (Fig. 1.)



Fig. 1. Ubicació del puig del Boscarró (Font de la imatge: ICC)

Troballa del jaciment

Les primeres informacions sobre la possible existència d'un poblat ibèric a l'indret del Boscarró daten de la dècada de 1990, moment

en què, a partir de l'observació de la presència de materials ceràmics en la vessant del turó, l'indret va quedar registrat com a estació arqueològica dins l'inventari del patrimoni arqueològic català. Es produeix, però, en aquell

moment, un error de nomenclatura i el jaciment queda registrat sota el nom del Bosquetó.

L'any 2013, arran d'una prospecció efectuada pel Sr. Josep Oliveras, es van identificar, a la part superior del turó, un seguit de parets que semblaven, en un primer moment, associades a material ceràmic de cronologia ibèrica. Aquest fet va motivar l'inici d'unes campanyes arqueològiques a l'indret, de les quals presentem en aquest article un breu resum.

- *Primera campanya. Octubre de 2013. Constatació de la presència a l'indret d'un jaciment de cronologia ibèrica.*

La programació de la primera campanya d'excavacions al jaciment partia d'uns objectius clars: comprovació cronològica del jaciment, la seva dimensió aproximada i el seu estat general de conservació.

22

Amb aquest objectiu, es van realitzar un total de 7 sondejos, distribuïts per tota la superfície del puig, els resultats dels quals certificaren l'existència d'un assentament d'època ibèrica a l'indret, amb una cronologia establerta entre els segles IV i III aC, que ocupava la part nord-occidental del puig i que presentava un fort nivell d'arrasament (la cota màxima de profunditat conservada era d'uns 70 centímetres de profunditat).

Les parets actualment visibles al puig, que en un primer moment havien estat relacionades amb el possible assentament ibèric, van ser també analitzades. Amb els resultats extrets, es va concloure que aquelles estructures presenten una cronologia recent, que degueren funcionar com a límit i divisió d'horts (segles XIX-XX), i que l'única relació que mantenen amb l'antic poblat va ser, molt probablement, la reutilització dels

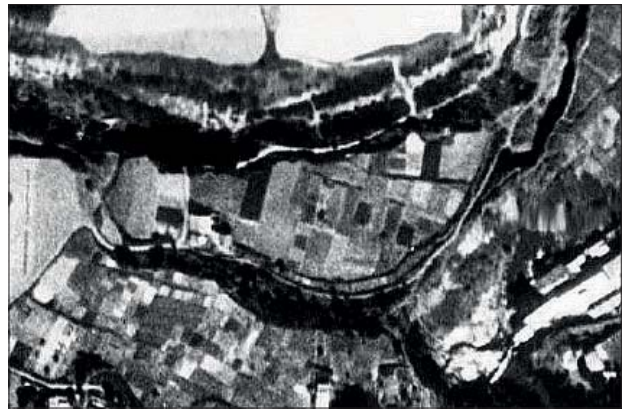


Fig. 2. Imatge de vol dels anys 1956-57 (Font de la imatge: ICC)

blocs de pedra en la seva construcció. En aquest sentit, és interessant la documentació gràfica que ens aporta una fotografia aèria de la zona, presa en un vol militar realitzat l'any 1956, on s'observen les traces d'aquestes parets en un moment en el que els horts ubicats en el paratge del Boscarró encara semblen trobar-se en funcionament (Fig. 2).

Les dades cronològiques que ens aporta el conjunt de materials ceràmics localitzats durant aquella primera intervenció permeten establir l'ocupació del poblat entre els segles IV-III aC. El conjunt està format per 582 fragments, la relació dels quals, per tipus i nombre de fragments, és la següent: 64 d'àmfora ibèrica, 4 d'àmfora grecoitàlica, 4 d'àmfora púnica ebussitana, 275 de ceràmica comuna ibèrica, 173 de ceràmica a mà/torn lent, 23 de ceràmica comuna oxidada indeterminada, 7 de ceràmica àtica de vernís negre, i 4 de ceràmica grisa de la costa.

- *Segona campanya. Abril 2014. Excavació de les primeres estructures*

La intervenció es va efectuar entre els dies 7 i 25 d'abril de 2014, i va consistir en la obertura, en extensió, d'una gran cala de 80 m², situada al nord-oest del puig on s'assenta el jaciment,

just en l'indret on els sondejos realitzats la campanya anterior havien donat resultats positius i evidenciaven la presència i la conservació de nivells arqueològics. L'excavació de la cala va permetre determinar l'existència d'estructures arquitectòniques en concret les restes de dues parets, situades a la part oest del sondeig. Aquestes restes es trobaven associades a nivells arqueològics amb materials ceràmics que dataven la seva formació entre els segles IV i III aC.

L'excavació de l'estrat d'amortització de les restes va proporcionar un nombre important de fragments ceràmics, 499 en total. Entre la ceràmica dominava la de producció ibèrica, amb un 51,11 % del total pel que fa a la comuna, i un 5,81 % per l'àmfora, tot i que només es van comptabilitzar un nombre mínim de 8 individus, amb presència d'amfores, gerres i cassoles. Entre aquestes amfores es va recuperar un fragment gran de coll amb nansa i inici de carena que podem associar a la forma COM_IB Am4. La ceràmica a mà, menys abundant quant a nombre de fragments, amb un 34,47 % del total, va aportar un NMI d'11. Destacar entre aquests fragments diversos decorats amb bandes de motius impresos, incisos o amb cordons i mamellons, amb vores simples, de llavi arrodit, ja sigui lleugerament exvasades o tombades cap l'interior, i bases planes. Les importacions ceràmiques recuperades dins l'estrat són escasses; només esmentar un individu d'àtica de vernís negre, que correspon a una forma d'escif i un d'una àmfora púnica ebussitana de la forma T-8.1.2.1. Aquests materials són els que permeten donar una cronologia a l'estrat dins del segle III aC, tot i que el vernís negre i l'àmfora púnica ebussitana són materials que es daten dins la segona meitat del segle IV aC.

Sobre els nivells d'ocupació localitzats, cal destacar dues estructures: els murs UE 1029

i UE 1026. La primera d'aquestes parets, que semblava correspondre a alguna construcció que continuava en direcció nord, fou localitzada al centre de l'excavació i estava construïda amb pedres locals grans, posades en filades, ben col·locades a les cares externes, formant un parament que entenem tindria un aspecte força acurats, i amb un rebliment de pedres més petites i terra entre les cares i els junts. La seva amplada màxima era de 0,90 m, mentre que la llargada descoberta assolida 1,87 m. A l'extrem sud, la paret es lliurava contra el desnivell que forma el substrat geològic del puig. L'estructura es trobava a sota d'un dels murs que delimitaven els horts; aquest fet i la presència d'un gran roure, fa que el seu estat de conservació no sigui molt bo, i que només es conservi escassament una filada.

El segon mur documentat es va localitzar en el límit nord de l'excavació, adossat a la cara est del mur UE 1029, i orientat en sentit est-oest. La seva construcció era també a base de pedres locals, però menys treballades que les del mur abans descrit, amb una sola cara vista, la nord, feta amb pedres més grans, atès que la cara sud era de lligada, feta amb pedres petites i terres, contra el substrat del puig, a mode d'un mur de terrassa. No sabem quina seria la seva llargada total conservada, atès que continua més enllà dels límits de l'excavació.

Un cop finalitzada la campanya ja ens trobàvem en condicions de completar i concretar més dades sobre el poblament ibèric que ocupava el cim del puig del Boscarró. A mode de síntesi, podem determinar que damunt del substrat natural, format per pedres despreses de la roca del subsòl, es detecta una capa irregular d'argiles, estèrils sobre la qual s'assenten els nivells d'ocupació, si no ho fan directament sobre el substrat de pedres. Aquest substrat s'anivella

amb un estrat de terres aportades, que s'adapta i corregeix el pendent del subsòl, que és sobre el qual s'han detectat les restes constructives. Aquest estrat de moment només s'ha localitzat allà on comença el pendent més pronunciat del límit nord del poblat, molt probablement per la cara interna d'un mur de terrassa que s'ha perdut però que seria la continuació, cap a l'oest, del mur UE 1026. La datació d'aquest nivell s'ha de fer, de moment, en un moment indeterminat del segle IV aC, atesa la manca de formes ceràmiques o altres materials que permetin precisar-la.

La zona on major es conserven restes constructives del poblat és en el marge nord del mateix, això és molt a tocar del límit dels horts, per sota de les cotes dels murs que els delimiten per aquest costat. També, per indicis que es veuen, hi hauria restes a la terrassa inferior immediata a aquest costat, en la qual l'any 2003 es va excavar la cala V. Això no vol dir que en el perímetre del poblat pels costats est i sud no apareguin restes, simplement que, per ara, no les hem detectat. A la part superior, en canvi, la més elevada, la cota d'arrasament és important, indiscutiblement a causa dels treballs agrícoles, els terraplenaments i l'espèdregament dels camps amb la corresponent construcció dels murs de delimitació dels horts.

Respecte de la funcionalitat de les estructures documentades, podem determinar que corresponen, molt probablement, al mur que delimitaria el poblat pel costat nord, això seria el mur UE 1026, i que constituiria una mena de basament de muralla de tancament. Pel que fa al mur UE 1029, perpendicular a aquest, no descartem que fes la funció de contrafort. Altres restes de murs que s'intueixen en aquest direcció en altres punts de la mateixa línia de terrassa, però més a l'est, sembla que tindrien la

mateixa funció. La datació d'aquestes construccions té relació directa amb la de l'estrat d'anivellament abans descrit.

Les estructures es trobaven amortitzades per un nivell general, que sembla colgar les seves restes i disposar una superfície anivellada, damunt de la qual només s'ha detectat l'estrat superficial. Atès l'estat de conservació, no podem afirmar que aquest correspongui a l'estrat final del poblat, ja que és possible que hi haguessin altres nivells originals de l'època pel damunt que podrien haver estat afectats per la disposició dels camps i horts recents. Això explicaria també que en aquest estrat superficial es recuperin percentatges molt elevats de materials antics, fins a un 90 %.

- *Tercera campanya. Juliol 2014. Ampliació de la zona excavada i obertura d'una segona cala a la banda oriental del puig.*

La tercera campanya arqueològica realitzada al jaciment del Boscarró va consistir en l'obertura, en extensió, de dues zones diferenciades: per una banda, la cala de la zona nord, iniciada a l'anterior campanya, va ser ampliada vers l'est i es van poder observar la continuïtat de les estructures i els nivells arqueològics ja documentats, un tram més del mur perimetral i, al costat oriental d'aquest, la presència de dues parets que conformaven l'angle d'una estança on es conservava l'enderroc intern. Per altre banda, es va iniciar la obertura d'una nova zona, a la banda més oriental del puig, on es van poder documentar les restes d'una gran estructura central i la presència, al seu voltant, de diverses parets conservades encara per delimitar (Fig. 3).

A la cala de la zona nord, es va ampliar considerablement la superfície descoberta fins a presentar una extensió d'uns 178 m². La pri-



Fig. 3. Ubicació de les zones excavades durant les campanyes dels mesos d'abril i juliol de 2014

mera tasca fou reprendre l'excavació del nivell d'amortització de les restes del poblat. La unitat contenia un conjunt molt important de materials arqueològics, entre els quals destaquen 54 fragments de ceràmica realitzada a mà, 90 de ceràmica comuna ibèrica, 44 informes d'àmfora ibèrica i 2 fragments d'una importació fins ara inexistents a l'inventari ceràmic del jaciment del Boscarró: àmfora massaliota. Aquest cobria un seguit de noves estructures que completaven l'entramat de la zona excavada a l'anterior campanya: els murs de les UE's 1038, 1039, 1040 i 1042 i el nivell d'enderroc UE 1041. Les unitats UE 1038 i UE 1040 corresponen a dos trams més del mur ja localitzat l'anterior campanya i registrat sota el nom de UE 1026 (Fig. 4). Es tracta d'un gran mur que discorre de manera semicircular (sembla marcar un perímetre) amb una orientació nord-oest/sud-est que mesura en total uns 8 m de llargària i presenta una amplada regular

d'1 m. Els trams descoberts foren registrats amb dues unitats: la UE 1038, que correspon al tram oest i presenta 4,20 m de llargària, i la UE1040, que correspon al tram est amb un recorregut de 3 m. El punt de divisió dels dos trams el marcava la presència del mur UE 1039. Aquest mur, que presentava una orientació nord-sud es trobava construït amb pedra local treballada i presentava una molt bona factura, amb una llargària de 3,10 m i una amplada molt regular de 90 cm. A la banda sud, el mur descansava directament sobre el subsòl natural sense presentar més continuïtat, mentre que a la part nord, tot i que s'introduïa per sota d'un dels murs perimetrals dels horts, de cronologia recent, sí que s'observava la seva continuïtat, fins a fer angle amb el mur UE 1042. El mur que acabem d'esmentar presentava les mateixes característiques constructives que l'anterior, tot i que per la mateixa incidència de la presència del mur modern, en-



Fig. 4. Vista en planta de l'estructura semicircular localitzada a la cala nord-est



Fig. 5. Vista de l'estança documentada a nivell d'enderroc

26

cara es troba per delimitar i documentar d'una manera completa. Finalment, la darrera unitat documentada a la zona correspon a un gran enderroc de pedra local que es troba situat just en la zona que emmarquen aquests dos murs (Fig. 5). Aquesta unitat, que sembla correspondre al nivell de destrucció d'una gran estança, encara no es troba del tot delimitada.

Ja coneguda i certificada la presència i la conservació de restes a la zona nord-est del puig, es va optar per intervenir a una nova zona l'est. L'elecció d'aquest vingué motivada per la presència d'uns grans blocs que ja eren visibles en superfície. Un cop plantejada la superfície a excavar, que comprenia tota la zona que abans

ocupava el mirador del monestir romànic, s'iniciaren els treballs amb la retirada del nivell superficial que cobria la zona. Aquest nivell estava compost per terres orgàniques soltes, de la capa vegetal de recobriment del puig. La unitat, que contenia força material ceràmic, presentava una potència d'uns 15/20 cm. L'estrat era de les mateixes característiques que les unitats superficials documentades en les anteriors actuacions.

Una cop retirada la capa, quedaren al descobert, a la part central de la zona excavada, un seguit de grans blocs de pedra local que semblaven presentar una alineació correcte, amb una orientació est-oest. En alguns punts aquests blocs es trobaven assentats directament sobre la roca natural de l'indret i s'observava, també, diversos trams on aquesta sembla haver estat retallada. La interpretació d'aquestes dues grans unitats no està encara definida. Tot i així, ateses les grans dimensions de les mateixes, és versemblant pensar que es tracta de part d'una gran estructura construïda que podria correspondre a una construcció defensiva.

A banda i banda d'aquesta estructura, i sota el nivell superficial, es van documentar dues noves unitats, molt compactes i argiloses, amb un important conjunt de materials ceràmics (de producció local i d'importació, com ara àmfora púnico-ebussitana, itàlica i ceràmica àtica). Un cop retirades aquestes dues capes d'amortització, es localitzaren diverses estructures construïdes. Així, a la banda nord, es localitzà la planta d'un mur orientat est-oest, encara per delimitar (tot i així, ja es perfila com una gran estructura de més de 7 m de llargària). A la banda sud, es posaren al descobert diverses construccions, tot i que, fins al moment, i a l'espera de més delimitació, tan sols ha estat registrada una, que sembla un tram de paret.

En definitiva, les tasques engegades en aquesta zona ens mostren una alta ocupació d'estructures i nivells arqueològics conservats. Cal remarcar, però, que l'actuació en aquesta zona es troba en curs i què caldrà una delimitació completa i una excavació en profunditat de la zona per tal de poder conèixer les característiques reals de les estructures localitzades.

Bibliografia

ALBERCH, R., CLARA, J., ROURA, G., 1981, *Gran Geografia Comarcal de Catalunya. Vol. 3. El Gironès, la Selva i la Garrotxa*, Barcelona, Fundació Enciclopèdia Catalana, 334 i 336.

CAULA, F., 1930, *Les parròquies i comuns de Santa Eulàlia de Begudà i Sant Joan les Fonts (Notes Històriques)*, Sant Joan les Fonts.

CODINA REINA, D., FUERTES AVELLANEDA, M., PUIG GRIESSENBERGER, A.M, 2016, El Jaciment del Boscarró (Sant Joan les Fonts). Testimoni de l'ocupació ibèrica a la Garrotxa. Tretzenes Jornades d'Arqueologia de les Comarques de Girona. Banyoles, 141-144.

FUERTES, M., PUIG, A.M., 2014, Intervenció al jaciment del Boscarró (Sant Joan les Fonts, la Garrotxa), Dotzenes Jornades d'Arqueologia de les Comarques de Girona, Besalú, 143-146.

VALERI, X. 2002, *Sant Joan les Fonts*, Quaderns de la Revista de Girona 102, Monografies locals 62, Girona, Diputació de Girona/Caixa de Girona.

