

• Ponència •

## L'ÈPOCA ROMANA. CONQUESTA, ROMANITZACIÓ I EXPLOTACIÓ DEL TERRITORI (SEGLES II aC - V dC)

Joaquim TREMOLEDA

Museu d'Arqueologia de Catalunya-Empúries  
jtremoleda@gencat.cat

### RESUM

La romanitat entra a Occident després de l'episodi bèl·lic que dirimeix la disputa pel control mediterrani entre Roma i Cartago. Malgrat això, no fou pas un domini que va conduir a una completa romanització del territori des del primer moment, sinó que es va produir en tres etapes consecutives, cada vegada més ben definides gràcies, en gran part, als avenços de l'arqueologia.

La Baixa República, segles II-I aC, representa un període durant el qual s'imposa un control polític, administratiu i fiscal, a la vegada que obre una nova àrea de mercat per a les elits itàliques. Tot plegat es tradueix en la continuació de les formes ibèriques de poblament i explotació, però mediatitzades pels romans.

L'època d'August comportà la liquidació definitiva del sistema indígena en l'explotació dels recursos, a la vegada que una decidida intervenció en el territori, que va portar a articular un sistema viari que va servir per comunicar els centres urbans com Empúries i Gerunda, però també nuclis secundaris com Besalú o Porqueres, amb un nou sistema agrícola que va comportar la introducció de la vil·la romana, associada a l'explotació d'unes propietats, fundi.

Durant l'Alt Imperi, segles I-III dC, es consolida la plena integració en un sistema globalitzat de xarxes comercials per via terrestre i sobretot marítima, que comportava l'arribada de productes manufacturats de múltiples procedències, i també el desenvolupament d'indústries i d'explotacions agrícoles al territori. La introducció de la llengua llatina i l'escriptura, l'adopció de la nova religió, la participació en la vida pública i la pertinença en la ciuitas, són símbols d'integració i pertinença a l'estructura romana.

Malgrat la consolidació d'aquest model, aviat es manifesten senyals de crisi, a partir de la segona meitat del segle III, diversos indicadors marquen l'entrada en una nova etapa que coneixem

com l'Antiguitat tardana, un colofó que comporta abandonaments d'alguns assentaments o l'adequació a les noves exigències, en d'altres.

## ABSTRACT

The Roman heritage came to the West after the conflict that ended the disputes between Rome and Cartago over the control of the Mediterranean. Despite this, the territory wasn't Romanised from an early stage. The process happened in three consecutive stages that archaeological works ended up defining.

The Late Roman Republic, II-I centuries BC, represents a period where political, administrative and fiscal control prevails and a new market area for the Italian elite appears. This leads to the continuation of the iberic types of population and exploitation, controlled by the Romans.

The reign of Augustus entailed the complete abolition of the indigenous system of resource exploitation. After a series of interventions, it also led to an articulation of the road system that would serve to communicate the urban centres of Empúries and Gerunda with a new agricultural system. Minor sites, as Besalú or Porqueres, also got their road system improved. Thanks to that, the Roman vila was introduced, which was associated to the exploitation of properties, fundi.

During the Early Roman Empire, I-III centuries AC the consolidation of a globalised system of commercial networks by land and mostly water took place. It brought with it the arrival of manufactured products of the most varied sorts and origins and the development of the agricultural businesses and industries. The introduction of the Latin language and writing, the adoption of a new religion, the participation in the public life and the belonging at the ciuitas are symbols of integration and belonging to the Roman structure.

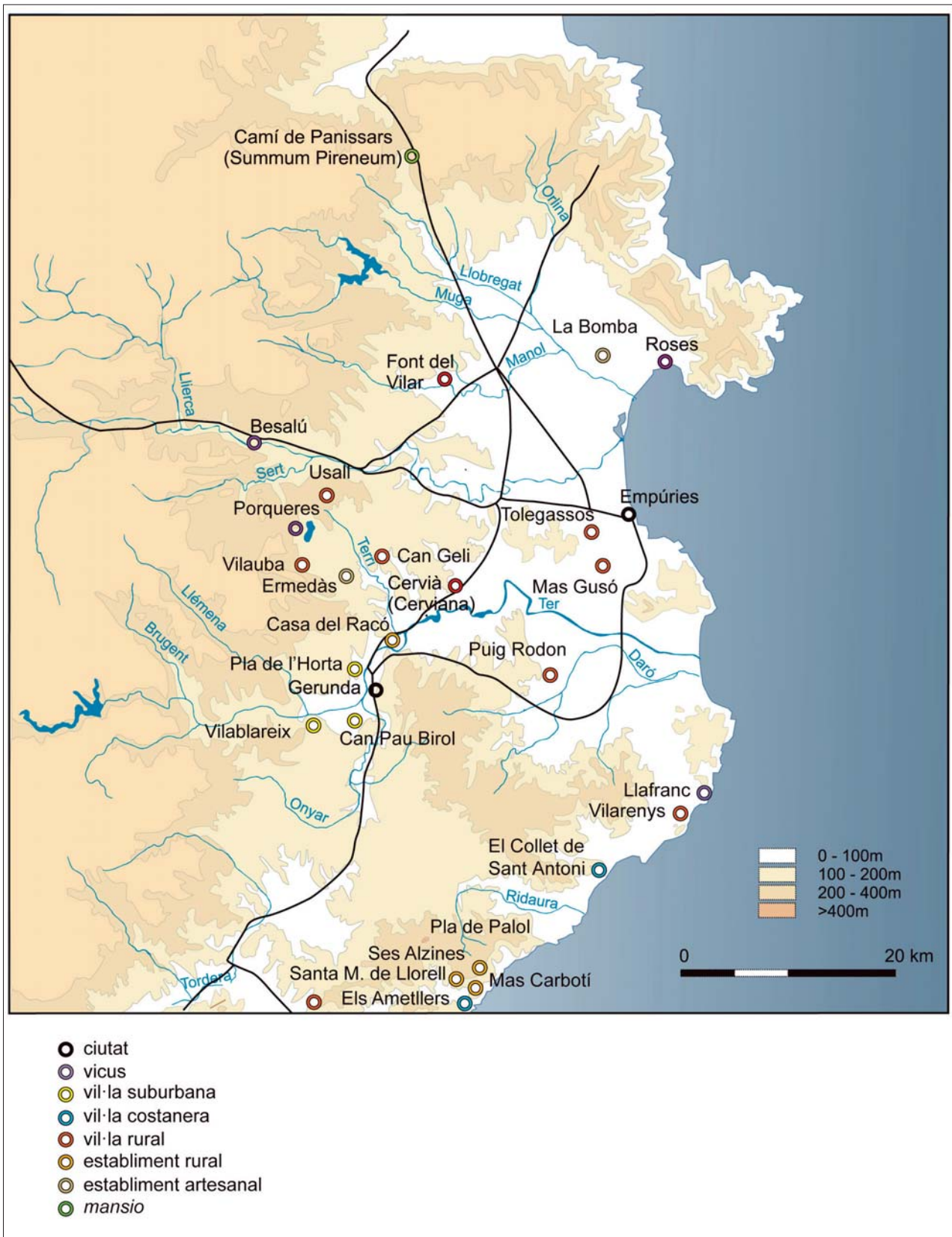
Even if this pattern/model was consolidated, signs of crisis soon showed up (from the second half of the 3rd century). Many indicators define the entrance to a new era known as Late Antiquity, the culmination that resulted in the abandonment of some settlements in some cases, and the adequacy to adaptation to new demands in others.

## Plantejament

Entendre i explicar una part del territori com el que ens ocupa, que correspon a les terres que van conformar el comtat de Besalú, durant la llarga etapa de gairebé sis segles que podem denominar com a període romà, no és possible sense tenir en consideració el marc més ampli del nord-est català. I tampoc aquest, sense inscriure'l en el context dels canvis que s'esdevinueren en el món mediterrani en el tombant

del segle III aC, per una banda, i en la transformació i desintegració de l'imperi romà, a partir del segle III dC, per l'altra.

Com ja s'ha apuntat molt encertadament en la ponència precedent, el món ibèric, com tots els períodes històrics, no fou mai estàtic sinó tot el contrari, dinàmic i canviant. Per tant, tot i que sovint la caracterització que s'ha fet de les grans etapes ha proporcionat la imatge d'unes organitzacions o estructures polítiques



**Fig. 1.** Mapa de l'àrea del nord-est català, amb la situació de les vies romanes, les *mansiones*, els nuclis urbans i els establiments rurals i artesanals del territori.

homogènies i perfectament unificades, això no és cert ni tant sols en el model romà, considerat com una de les implantacions més compactes i estables de la història.

Per aquesta raó, hem plantejat una periodització d'aquesta etapa ressaltant la diferenciació en tres grans etapes, molt diverses entre elles i que, per descomptat, presenten alhora dinàmica interna cadascuna d'elles.

Quines són les fonts per a l'estudi del període que pretenem abordar? La primera que ha estat utilitzada per la historiografia tradicional és la de les referències que els autors clàssics puguin haver fet sobre un territori concret. Aquesta font directa s'ha complementat amb diverses disciplines clàssiques, com ara l'epigrafia i la numismàtica, per les referències textuais i toponímiques que aporten. Davant la gasiveria d'aquestes fonts, la recerca moderna s'ha encaminat cap a l'aportació de l'arqueologia com l'únic registre que pot aportar coneixement directe sobre les restes estructurals i la cultura material dels habitants del lloc. Encara més recentment, el desenvolupament de diverses ciències auxiliars ha aportat dades essencials per construir una malla espessa que permet obtenir una radiografia més completa i exacte de la societat. Em refereixo a les dades que aporten els estudis sobre restes orgàniques, com l'antropologia i la fauna, la palinologia, l'antracologia, la paleocarpologia, entre d'altres, a les que hem de sumar els diversos sistemes de teledetecció de restes físiques del subsòl, sense necessitat d'haver d'exercir una acció directa en el subsòl.

Mentre que aquestes disciplines han entrat decididament en la nòmina d'aportacions imprescindibles per a la interpretació arqueològica, altres aspectes com poden ser entreveure

el pes d'aquest territori dins la romanitat d'un àmbit més ampli i, especialment, trobar un enfocament antropològic al fenomen de la romanització, queden encara pendents. Aquesta visió, més pròpia de la "història de les mentalitats", que segurament caldria abordar des d'una aproximació etnològica, possiblement aportarien llum per saber si els pobladors ibers que habitaven aquest territori, com a colonitzats, es van trobar davant una potència com Roma amb una consciència cohesionada de grup o no, degut a la seva complexa organització tribal. Per altra banda, ens preguntem si el concepte d'iberoromana, per definir la societat resultant de la dominació romana és adequat, paral·lelitzant amb el de gal·loromà, tan arrelat a França? O hem de veure-ho com una societat dual, formada per una societat romana colonial, i per una altra que correspon a una població autòctona a la qual s'ha imposat una superestructura, i en la qual no ha participat. Ben segur que, també en aquests aspectes, hem de parlar de canvis i dinamisme al llarg del període.

### **La Baixa República**

La conflictivitat per al control del Mediterrani venia de lluny. La topada entre els interessos de les potències expansionistes va conduir a un conflicte bèl·lic, la primera guerra púnica, entre els anys 264 i 241 aC, que es va resoldre favorablement per Roma. Després de 23 de guerra, ambdues potències van quedar extenuades i es va signar un tractat que imposava, a més a més de pèrdues territorials, especialment Sicília, unes dures compensacions en diners i altres clàusules, així també posava límits al poder naval cartaginès.

En el pla polític, el final de la Primera Guerra Púnica va marcar el començament de l'expansió



sió romana més enllà de la península Itàlica. Sicília es va convertir en la primera província romana, governada per un pretor i es convertiria en un territori estratègic per a Roma com a font d'aprovisionament de gra per a la ciutat. Pel que fa a Cartago, les condicions signades en el tractat de pau intentaven comprometre la seva situació econòmica com per evitar la possible recuperació de la ciutat. No obstant això, la gran suma que havia d'indemnitzar va forçar a Cartago a expandir-se per altres àrees d'influència per aconseguir els diners que havia de pagar a Roma.

D'aquesta manera, la seva expansió s'estén per tot el nord d'Àfrica i la banda sud i est de la península Ibèrica, on va fundar Cartagena. Davant la temença del nou poder cartaginès, la tensió va conduir a un nou enfrontament, que coneixem com Segona Guerra Púnica, entre el 218 i el 201 aC. Aquesta vegada la guspira fou la presa de Sagunt, que havia subscrit la protecció de Roma, la qual cosa va ser interpretada per Anníbal com una violació del Tractat de l'Ebre (225 aC), que establí el curs del riu com el límit entre els dos poders. El 218 aC es va desencadenar el conflicte i un dels exèrcits consulars va entrar pel port emporità amb la intenció de tallar per la reraguarda els subministraments a l'exèrcit d'Anníbal, que avançava cap a Itàlia.

A les notícies de les fonts gregues i romanes de les ciutats que van servir de punts d'entrada per als romans, sobretot Empúries i *Tarraco*, en trobem àmplies referències entre el 218 i el 195. Quan aquesta franja costanera es va constituir com un espai de bases segures i un refugi pel replegament de les tropes, si l'evolució bèl·lica així ho aconsellava, deixa de ser present. És a dir, quan comença la conquesta interior, ciutats com Empúries, deixen de sortir als relats. Po-



**Fig. 2.** Conjunt de dracmes de plata de la seca emporitana, amb la llegenda EMPORITON al revers, procedents de la cova del Reclau Viver (MACB).

dríem comparar les narracions històriques amb el periodisme de guerra, que seguia l'evolució de la conquesta amb la mobilitat de la frontera, que seria similar a la frontera de la conquesta de l'oest americà, progressiva i que anava apuntalant els nous espais conquerits.

L'ocupació del territori, per part de la població indígena, seguia un sistema d'assentaments jerarquitzats, en alçada per a la defensa, des dels grans poblats o *oppida*, als establiments secundaris, fins a les granges familiars a peu dels camps de conreu. La base econòmica de tots els habitants d'aquest territori era l'agricultura, principalment la cerealística, acompanyada secundàriament per la ramaderia. Aquest sector primari era complementat, molt secundàriament, per algunes produccions manufacturades, algunes de les quals excedien de l'àmbit domèstic. Al seu torn, aquestes comunitats desenvoluparen relacions comercials amb els grecs instal·lats a *Emporion* i *Rhode*. Aquestes relacions es constaten per la presència freqüent de materials grecs en poblats del territori, com el de Porqueres i, de vegades, amb troballes casuals com un grup de dracmes emporitanes a la cova del Reclau Viver de Serinyà (Fig. 2).

L'estructura i el sistema organitzatiu previ a la intervenció romana a la península es va estroncar amb la conquesta romana (218-195 aC). Malgrat tot, el poblament ibèric del territori va perdurar durant gairebé un parell de segles després d'aquesta conquesta.

Així, entre el 218 i el 206 aC part de l'enfrontament entre romans i cartaginesos durant la Segona Guerra Púnica es desenvolupa en sòl hispànic. Aquest darrer any, es pactava la rendició de Gàdir i la darrera fugida de l'exèrcit púnic. Com a conseqüència, Roma ocupa una àmplia franja costanera, des dels Pirineus fins a Càdis, que es prolongava cap a l'interior pel llit inferior de l'Ebre i la Vall del Guadalquivir. Les fronteres s'estableixen amb els pobles celtibèrics que ocupaven la vall mitjana de l'Ebre, la Messeta central i la conca del Tajo, al costat dels lusitans que confrontaven amb el Guadiana i Andalusia occidental.

76

Les campanyes militars en un territori tan ampli havien necessitat dos comandaments i exèrcits diferents a sud i a nord. En conseqüència, l'any 197 aC, Roma consolida aquesta divisió amb la creació de dues províncies: Citerior, fins a Cartagena i Ulterior, a tota la zona que queda al sud, més allunyada de Roma. Al govern d'aquest nous espais administratius es col·loquen dos pretors amb potestat d'*imperatores*. Cada província ha de pagar un tribut anual (*stipendium*) com indemnització de guerra.

La situació creada va generar un gran descontentament, que acabà aixecant una revolta indígena. La campanya del cònsol Marc Porci Cató (Nolla 1984), va durar dos anys i, més enllà del resultat i del seu desenllaç va deixar alguns elements que seran claus pels anys següents, com fou la presència constant de l'exèrcit, que

actua com un factor constant de romanització. Un exèrcit de dues legions equivalia a una ciutat ambulat, amb el cobrament de la soldada, que volia dir consum immediat sobre el terreny. Aquesta presència militar es va traduir, els anys immediats amb l'establiment de campaments permanents a punts estratègics com Empúries, Cabrera de Mar o *Tarraco*, que actuaran com a ports militars i centres de recepció de tropes i avituallaments al nord, centre i sud de Catalunya, per preparar l'avanç de la conquesta cap a l'interior, que culmina l'any 133 aC amb la presa de Numància.

Mentrestant, entre els anys 180 i 178 les campanyes de Tiberi Semproni Grac generen nous tractats que porten més de deu anys de pau. Malgrat això, el 171 aC, es documenta una ambaixada d'hispans que va a Roma per queixar-se de l'extorsió dels governadors a l'hora de recollir els impostos.

A partir d'aquestes dates, sabem que a Empúries s'instal·la, al sud de la ciutat grega, un campament militar d'enormes proporcions, que es troba a la base de la futura ciutat romana (Castanyer, Santos, Tremoleda 2016; Tremoleda, Santos, Castanyer 2016) i que faria de cap de pont per rebre tropes i avituallament destinats a la conquesta hispana.

L'anomenada tercera guerra púnica, esdevinguda entre 149 i 146 aC, va comportar la derrota i la destrucció de Cartago, la capital de l'acèrrim enemic. En aquests moments, però, també hi havia conflictes i tensió a Itàlia, per temes de fons com la reforma agrària o les divergències entorn de la conquesta de Grècia entre una visió tradicionalista, acabada per Cató o una de més flexible, que va acabar hel·lenitzant les elits romanes, defensada pels Escipions. A

Roma hi ha revoltes contra la lleva de reclutes destinats a la península.

Entre els anys 155 i 133 aC es van produir les guerres celtibèriques i lusitanes, caracteritzades pels èxits de Viriato i la campanya Numància, amb els campaments de Nobilior i, finalment, el setge de Publi Corneli Escipió Emilià. En aquest context es produeix també la fundació de Valentia, el 138 aC, concebuda per als veterans de les guerres lusitanes. Ja cap a finals del segle II es produeix la reorganització a la península Ibèrica emmarcada en l'obra itàlica dels Gracs. La política i la ordenació dels espais provincials promouen la fundació de *Palma* i *Pollentia* per Quint Cecili Metel, el 121 aC i la consolidació de les rutes marítimes amb Itàlia, que completen les altres fundacions anteriors de la conquesta, com Itàlica (205 aC) per als ferits en la Segona Guerra Púnica, Gracchuris (178 aC) o Còrduba 169 aC fundació mixta entre llatins i hispans, que va passar a ser capital de la Ulterior. Poc més tard, es produeix la fundació de *Narbo Martius*, el 114 aC, a la *Narbonensis* i la unió per terra de la península Ibèrica amb Roma i que, a la llarga, tindrà força incidència en aquest territori.

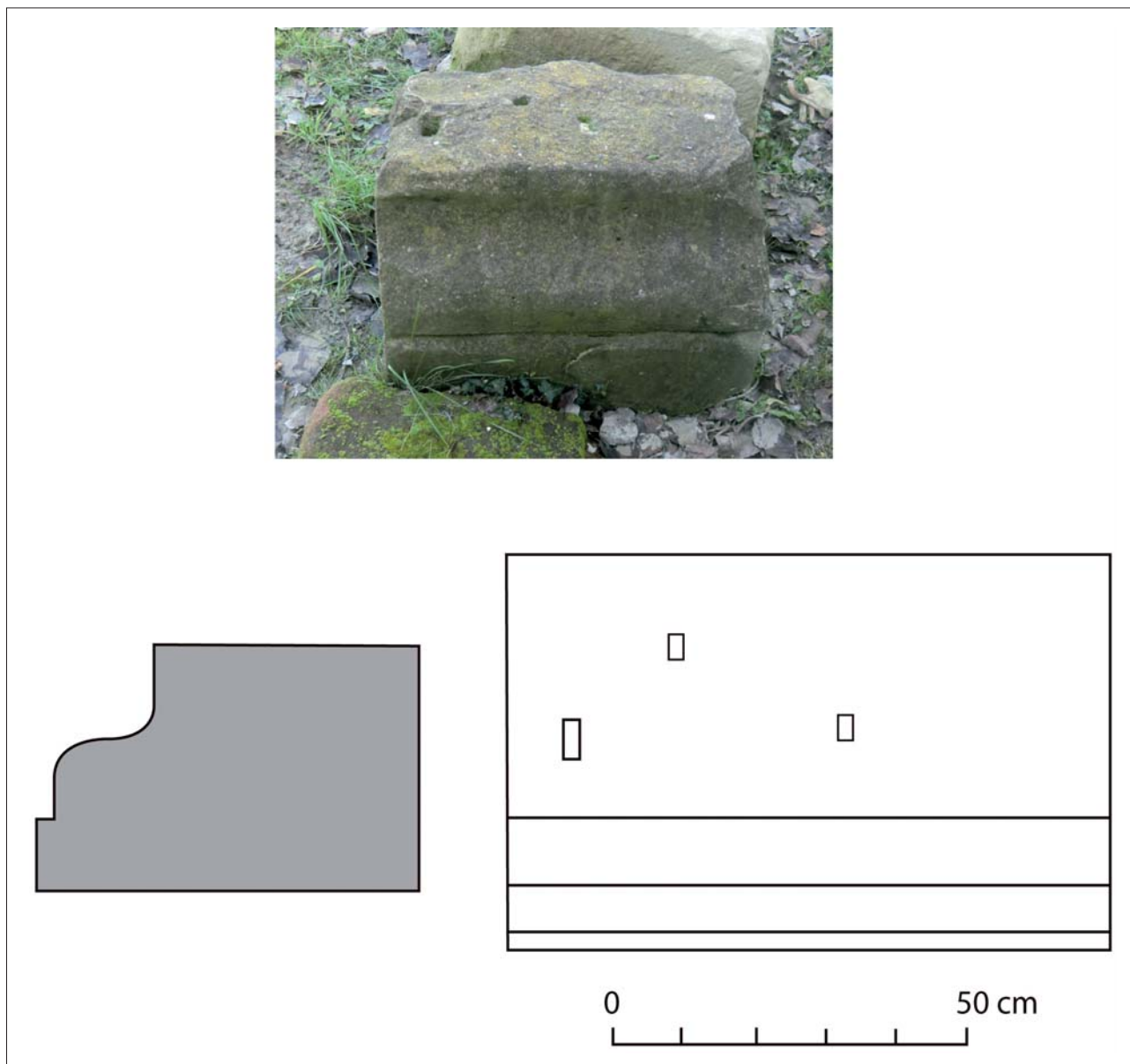
Testimonis que siguin palpables d'aquest període, especialment de la segona meitat i darrer quart del segle II aC en l'espai geogràfic del nostre estudi n'hi ha pocs de coneguts (Nolla, Palahí, Vivó (coord.) 2010). Un dels més significatius és, sens dubte, la imponent torre romana de Falgàs, situada al cim oriental de la muntanya de la Mare de Déu del Mont. Es tracta d'una estructura circular, feta amb un parament de pedres poligonals (Tura 1991, 111-119; Nolla, Palahí, Vivó (coord.) 2010, 288-298, lám. XI, 3), que hem de situar en la segona meitat del segle II aC. El gran domini visual que es te-



**Fig. 3.** Denaris d'època romana republicana trobats a Martís, Esponellà (MACB).

nia des d'aquest punt explica la seva funció com a punt de comunicació i de control en relació amb altres punts elevats, com seria el pas de Panissars, sobre la via. La troballa d'un tresoret de dracmes i denaris de plata associada a aquesta torre i que s'ha de situar a finals del segle II aC, fan encara més rellevant la seva importància. Una altra amb una funció similar podria ser la del Ginestar a Sant Miquel de Campmajor i la de puig Surís, cap al sud, a la zona del Pla de l'Estany, tot i que les restes mostren una estructura quadrada i molt mal conservada.

La presència de multitud de material republicà en superfície en gran part del territori, indica un comerç i uns intercanvis molt actius, però encara no adscrits a jaciments específics (Tremoleda, Castanyer 2007, 247-264) es completen amb troballes més precises, com el material del Salt del Matxo o els denaris romans de plata trobats a Martís, Esponellà (Castanyer, Tremoleda 2000, 176-179). Es tracta de dues monedes que mostren, en un cas, el bust de Roma a la dreta, amb una X com a signe de valor, al revers, els Diòscurs cavalcant a la dreta,



78

**Fig. 4.** Motllura *kyma reversa* trobada a Vilauba, que probablement formava part d'un temple republicà de Porqueres.

amb el mantell onejant i sota seu la lectura CAL i l'exerg ROMA, que podem datar entre 189 i 180 aC; mentre que a la segona, el bust de Roma es troba a l'esquerra i al revers es veu una Victoria conduint una biga, a l'esquerra, sobre seu una lletra variable, en aquest cas una Q i, a sota, la llegenda C.COIL i a l'exerg CALD, que correspon al personatge de *Caius Coelius Calvus*, i es data en el 104 aC.

Una manera d'exemplificar aquesta presència romana dominant sobre el poblament

autòcton fou amb l'aixecament de grans plataformes que sustentaven temples republicans als *oppida* importants del territori com el de Porqueres i que no fou abandonat. En el cas de Porqueres, la presència d'elements constructius com un parell de capitells d'ordre toscà, un basament de columna, diversos fusts i carreus de gres, alguns dels quals foren reutilitzat en la basílica paleocristiana (Burch *et al.* 1999, 22-26) o una motllura amb perfil de *kyma reversa* que formaria part de la base del podi del temple, que havia estat reaprofitat a la vil·la romana de



Vilauba (Fig. 4), formen un conjunt molt explícit que parla de la presència d'un temple d'estil centretàlic erigit per la nova potència que controlava el territori, però que no havia entrat decididament a canviar el sistema d'explotació, sinó que es seguia realitzant a la manera ibèrica. A més a més del potent poblat de Porqueres, hi havia altres centres de poblament, com el del sector de la Devesa de Besalú (Busquets i poblats ibèrics amb continuïtat en època tardorepublicana, com el del Boscarró, a Sant Joan les Fonts, del puig de Jonqueres, a Maià de Montcal, de la Palomera i puig Castellar, a Mieres i també els puig Castellar a Fontcoberta i Sant Miquel de Campmajor, alguns establiments de petites dimensions, com els que trobem en els nivells inferiors de Vilauba o a Can Geldeus i els nombrosos sitjars repartits per tot el territori o les àmfores ibèriques trobada al camí de Puigpalter.

Un exemple diferent és el del temple dedicat a la sacralització de les aigües, que es va localitzar a Sant Aniol de Finestres. Es tracta d'un paviment d'*opus signinum* tessel·lat que es va trobar sota l'església, que definia un àmbit religiós, que possiblement ja tenia culte en època ibèrica i en el qual es veneraven les fonts del Llèmena (Esteva, Dehesa 2005, 285-298; Nolla, Palahí, Vivó (coord.) 2010, 293, lám. XI, 4).

El segle I aC és un període molt complex, durant el qual es va produir la liquidació de la República romana i durant el darrer quart s'instaura el Principat d'August. Hispània entra de ple en les guerres civils itàliques. Es produeix l'enfrontament entre Luci Corneli Sul·la i el partit dels populars que va dur la guerra civil a sòl hispà, a través de Quint Sertori, pretor de la Citerior, nomenat pels populars l'any 83 aC, que fou proscrit per la victòria de Sul·la, l'any següent. Sertori, líder amb el suport dels celtí-

bers i lusitans va mantenir una guerra de deu anys contra els governadors de la Citerior i la Ulterior, que s'eternitzà a la zona del Llevant i a la vall de l'Ebre, durant la qual es castiga constantment la població pel saqueig dels dos bàndols (Revilla, Santacana 2015). Aquesta situació es va acabar quan arriben Metel a la Ulterior i Pompeu a la Citerior.

Per tant, el control de les sitges de gra del territori era un elements essencial, un altre era el control del territori mitjançant les vies de comunicació terrestre, que foren utilitzades per arribar a l'explotació de metall i matèries primeres, mitjançant la via del Capsacosta.

La fundació de nuclis urbans obeeixen a programes polítics, a inicis d'un segle I aC convuls per les lluites internes de Roma, que es desenvolupen fora del seu solar. En el marc de les guerres sertorianes es fa necessari disposar de punts de control de les principals vies i passos, com reflecteixen Panissars i la torre de Falgàs.

Més endavant, Cèsar fou nomenat pretor de la Ulterior el 61-60 aC i mercès a un pacte s'arriba al primer triumvirat, format per Cèsar, Pompeu i Cras (60-53 aC), la qual cosa motivà un nou repartiment de províncies. Pompeu va assumir el comandament unificat d'Hispània, mentre que Cèsar empenia l'aventura gal·la. Tots dos s'enfrontaren pel poder suprem de la República en una guerra civil. Cèsar guanya a Munda (45 aC) sobre els fills i lloctinents de Pompeu, però això no va representar el final de les hostilitats. De retorn a Roma, Cèsar deixà una *deductio* de veterans a Empúries, cosa que va anar fent en d'altres ciutats, com Narbona o Arles, per deixar al seu darrere un territori fidel.

L'aliança de tres homes per al manteniment de l'ordre de l'Estat, tal com s'anomenava oficialment el triumvirat, es basava en el poder militar dels triumvirs i l'any 43 aC, nou repartiment en el segon triumvirat (Octavi, Marc Antoni i Marc Emili Lèpid), amb poders dictatorials per deu anys, però aquest acord mor el 36 aC.

En definitiva, durant aquesta fase de la República tardana es destaca una activitat bèl·lica important que cerca exercir una política de domini i la imposició d'una política fiscal, amb molts fronts oberts per part de Roma, que va comportar, fins a cert punt, una improvisació administrativa, però que buscava especialment el control dels mercats (Olesti 2014). Tot això va produir canvis profunds en la vida de les poblacions, de tal manera que podem parlar no de romanització en singular, sinó de diverses romanitzacions o, d'una romanització que abasta diversos registres: una romanització política, que comporta un nou ordre fiscal i administratiu provincial, que durà a un procés urbanitzador que es va concretar amb la fundació de colònies i municipis. Una romanització econòmica, que va conduir a una integració de les economies parcials a un sistema imperial i al gran mercat mediterrani. Una romanització social, en la qual es va produir la substitució de relacions de tipus ètnic per un sistema global fonamentat en la ciutadania romana, el patronatge i l'esclavisme. Una romanització cultural, que a la llarga va privilegiar l'expansió del llatí i la difusió de la cultura i la religió romana.

Sovint l'arqueologia proporciona sorpreses, com ho és l'excavació de l'establiment militar a Can Rubió (Vall d'en Bas) des del s. II aC al 50 dC pels metalls que s'hi han trobat, fibules i monedes, que indicarien que és un punt militar (Rubió, Harzbecher, 2008, 225-232; Nolla, Palahí, Vivó (coord.) 2010, 293-294, l'òm. XII, 1).

## L'època d'August i l'Alt Imperi

Després del Segon Triumvirat, es fa un repartiment de poders, Hispània va quedar sota el domini d'Octavi i Orient per a Marc Antoni. L'enfrontament final es dirimeix a la batalla d'Acci, l'any 31 aC. A partir d'aquí es va fer una concentració de poders i reorganització de l'Estat després de 50 anys de guerra civil. Octavi serà August el 27 aC fins a la seva mort, l'any 14 dC. El Principat obre pas a l'Imperi.

Quan Roma decideix intervenir directament en el territori, hi ha tres elements clau que contribuiran a la implantació del model econòmic romà i permetran que sigui efectiu: la xarxa viària, els centres urbans i l'explotació del territori.

El reforçament de la xarxa viària, primer amb una funció militar, però ara més orientada a una funció econòmica, creava una xarxa indispensable per a la comercialització dels productes. La via de comunicació terrestre, un antic camí que, donada l'orografia i les possibilitats geogràfiques, havia estat abastament utilitzat des de la més remota prehistòria, fou un cordó de comunicació que usaren les comunitats de final de l'edat del bronze i de la primera edat del ferro a banda i banda dels Pirineus. Aquest eix de comunicació nord-sud fou tan important al llarg de la història que servirà per marcar el límit oriental del comtat medieval.

La conquesta de la Gàl·lia Transalpina, que es convertirà en la Gàl·lia Narbonense, per part dels romans va ser un fita fonamental ja que va significar no només una millora del traçat viari de l'espai que hi havia entre els Alps i les Albes, sinó la connexió real, per terra, entre Roma i el sud d'Hispània. Els diversos *itineraria* assenyalen l'existència de diversos ramals, però la branca principal circulava per Panissars, més a l'oest, o pel Portús, cap a llevant (Nolla, Castell-

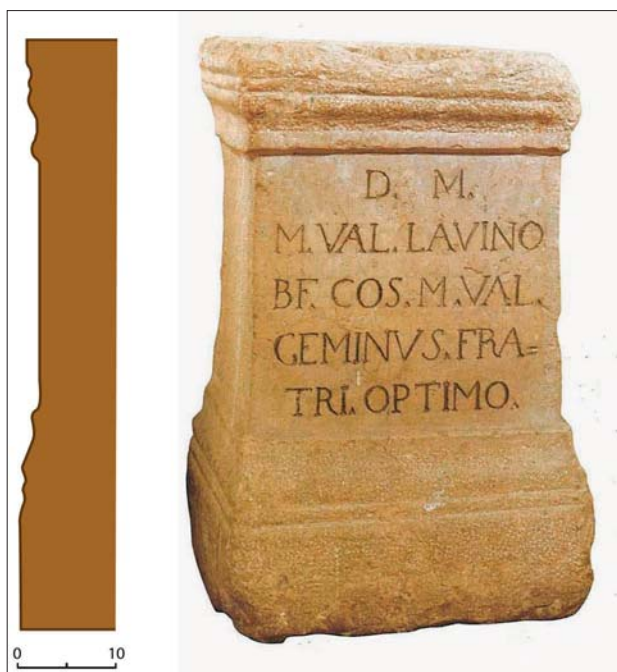
ví 2011, 33-51). El traçat de la via romana i els seus establiments associats, després de *Ruscino* al Rosselló i el seu pas pel Pirineu fins a Figueres, sempre ha estat prou marcat i assenyalat, però darrerament, mercès a diversos descobriments arqueològics importants, tenim una informació de primera mà per cadascuna de les *mansiones* que coneixíem fins ara nominalment i de forma irregular.

Pompeu Magne va edificar l'any 71 aC un monument amb una inscripció per commemorar la victòria sobre les tropes de Sertori i els pobles que havien estat favorables a aquest i, per tant es va construir per ser vist des del sud. La seva importància, més enllà de les innovacions que va suposar per a l'art i l'arquitectura, és que marcava la frontera, sobre el pas de la via, entre les províncies d'Hispania i la Gàl·lia. Malgrat l'espoli sofert al llarg del temps, que han deixat només alguns blocs de gres, les mides del monument eren imponents, un rectangle de 36,80 x 29,50 m travessat per la via, que passava pel seu interior gràcies a un corredor cobert amb volta que sostenia un cos superior, potser una mena de dau turriforme acabat en un con o una piràmide. Damunt d'aquest cos es devien col·locar els trofeus, és a dir, el tronc d'arbre del qual es penjaven les armes dels vençuts i que simbolitzava i recordava la victòria a tots els transeünts que circulaven per sota (Castellví, Nolla, Rodà, dir. 2008; Nolla 2000, 209-212).

Les prospeccions efectuades a l'entorn immediat dels trofeus de Pompeu al coll de Panissars van permetre localitzar ceràmica antiga y restes estructurals a uns dos cents metres al sud del monument. Un treball més de detall va permetre identificar un jaciment arqueològic de dimensions considerables que calia posar en relació directa amb la via romana i interpretar-lo com la *mutatio* o *mansio* de *Summus Pyrenaeus*

(Busquets, Palahí 2000, 114-123). Les característiques de les dependències descobertes, cinc en total, la segura relació amb el camí, la seva localització geogràfica, la presència d'un magatzem o estable, de les restes d'un petit *balneum* que formen part del conjunt i la impossibilitat de confondre'l amb una vil·la, ho confirmarien. Les construccions es van bastir a un costat i altre del camí, amb grans sales rectangulars molt senzilles, amb murs de pedra seca i tàpia i paviments d'argila. La datació inicial del conjunt era augustal, un xic anterior al canvi d'era; la segona fase seria de mitjan segle II i va comportar la construcció de les termes. L'abandonament del lloc s'hauria de situar dins del segle II. Més endavant, durant la primera meitat de segle IV, el lloc fou novament ocupat durant una etapa curta, quan es produeix el desmantellament sistemàtic de la plataforma occidental del monument commemoratiu i la seva conversió en torre de vigilància i la *mansio* en allotjament per a la guarnició, tot un seguit d'operacions que s'han de posar en relació directa amb la construcció dels castells de les *clausurae*.

El 2005 i amb motiu del seguiment de les obres que marcaven el traçat del TGV, es va realitzar una excavació al sud d'una zona coneguda com el Camps del Forn del Vidre, al nord-oest de la Jonquera, que va permetre la troballa d'un mil·liari i un gran dau de gres que feia de basament. La inscripció conservada permet reconèixer la referència a l'emperador Caracalla (211-217) (Vázquez, Hinojo 2006, 282). Aquesta troballa sembla confirmar que, després de travessar els Pirineus per Panissar i pel Portús, els dos ramals s'unificarien ràpidament en un de sol, seguint un traçat similar al de la N-II. L'existència de la *mansio Deciana*, suposadament propera a La Jonquera, no s'ha pogut verificar encara arqueològicament.



**Fig. 5.** Foto i secció de l'ara romana procedent del cementiri de Sant Pere de Figueres (MEmp, Fotografia: Museu de l'Empordà).

82

El següent tram reconegut del pas de la Via Augusta és el que coneixem com el Rec de la Calçada, que fossilitza el camí que anava des de Pont de Molins a Figueres, fins al mas de la Font del Soc, ja en el terme de Vilabertran. En el seu darrer tram, el camí s'ha convertit en un rec que recull aigües de desguàs. En tot cas és interessant comprovar com el seu pas va servir per marcar la separació entre els termes municipals de Figueres, Cabanes i Vilabertran, en el paratge conegut com l'Aigüeta. Aquest lloc és on tradicionalment s'ha situat la *mansio* de *Luncaria*. El recorregut es reconeix des de fa molt de temps (Casas 1979, 194).

Des de l'Aigüeta el camí seguia en direcció a l'actual Figueres, per la banda de llevant fins arribar a Sant Pau de la Calçada on, a més del topònim prou significatiu, sembla que al segle XIX s'havien trobat restes del paviment de la via romana. Més recentment diverses informacions afirmen que es va trobar vestigis de la via a l'extrem nord-est de la plaça del Gra. D'aques-



**Fig. 6.** Aspecte d'un tram de la via del Capsacosta.

ta manera, per connectar aquests dos extrems, els historiadors han especulat amb el traçat que travessa l'actual Figueres, amb coincidència a la part central, però amb divergències als trams nord i sud (Puig 2001, 74-79; Tremoleda 2013; 2017, 18-28). De fet, una de les poques restes romanes de Figueres és una ara motllurada, amb una inscripció romana, probablement del segle II (Fig. 5) (Tremoleda 2017, 31-32).

Per altra banda, d'aquest eix principal en sortirien un seguit de vies secundàries que permetien accedir a altres espais. El que ens resulta més proper seria la via Annia que, partint de Ciniana i corrent paral·lela al curs del Fluvià, passant pel Coll del Portell (Crespià), arribava a Besalú i d'aquí cap a l'interior on empalmava amb un ramal que sortia de *Gerunda* i es



bifurcava per vorejar l'estany de Banyoles. El tram més oriental s'unia a la via Annia a Besalú, mentre que el surt ho feia més a ponent, on la via del Capsacosta penetrava per accedir els recursos miners del Pirineu (Fig. 6). És interessant veure com la toponímia reconeix el pas de la via per Mieres, que prové de *Miliaris*. L'accés a aquestes zones muntanyoses el documentem també a Albanyà, a les mines de Can Menera, on s'extreia galena i variscita.

De la pervivència dels límits tribals i dels límits de les seves propietats en sabem molt poques coses. Hi ha però uns documents que ens aporten una mica de llum. Es tracta de tres petites làmines de plom escrites. El 24 d'agost de 1944, Martín Almagro les va trobar en el context de les excavacions dutes a terme a la necròpolis Ballesta, que havien estat dipositades dins una tomba col·lectiva amb 8 urnes cineràries (Almagro, 1952, 163-168; IRC III, núm. 172 a 174, 159-163, pl. XLVI-XLVIII). La lectura de les làmines, escrites en llatí per les dues cares, ens transmet el missatge d'un ritual de màgia negra que es va realitzar a la necròpolis emporitana a finals del segle I dC. Analitzant qui foren els maleïts en el ritual, es pot arribar a pensar que la causa que va induir a l'autor de la *defixio* a dur a terme el ritual va ser un litigi en contra de l'imperi, del qual n'havia resultat perdedor. La lectura d'aquestes petites inscripcions trobades a mitjan segle passat, ens ofereixen la possibilitat d'analitzar un text que va ser escrit per una persona que no pertanyia a l'elit cultural de l'imperi i que, per tant, utilitzava l'alfabet quotidià per expressar-se.

Es citen tres personatges, *Titus Aurelius Fulvus, legatus augusti, Rufus, legatus augusti* i *Maturvs, procurator augusti*. Junt a aquests s'hi esmenten el *consilium Fulvui*, els *legati* o *advocati indicetani* i els *olessitani*. Finalment, un al-

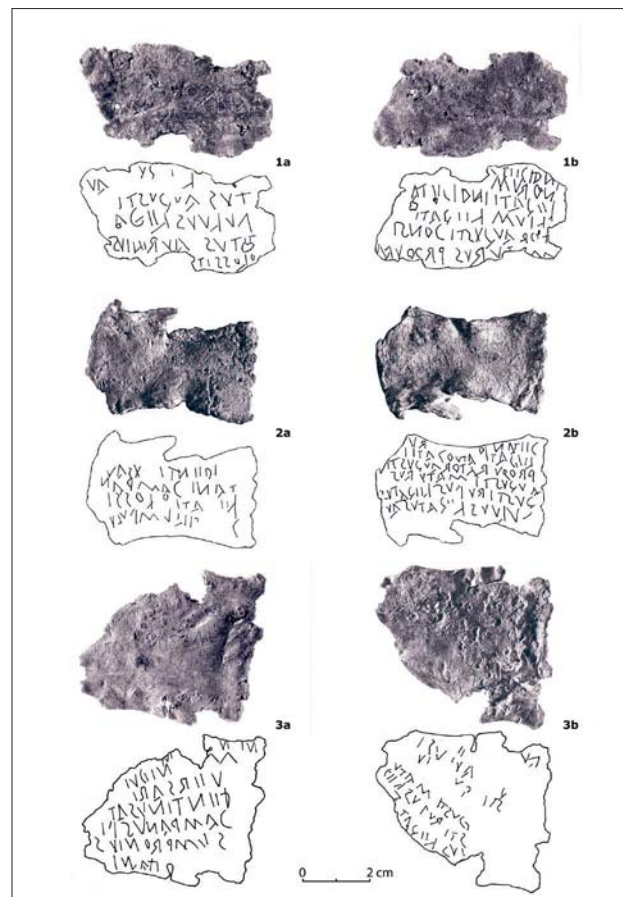


Fig. 7. Les *tabellae defixionis* de la necròpolis Ballesta d'Empúries, on es cita la tribu dels *olessitani*.

tre personatge, *Sempronius Campanus Fidentinus* (Pi 2003, 39). No hi ha dubte que es tracta d'una maledicció dirigida als principals representants de la burocràcia imperial a la zona emporitana i que ens permet situar aquesta acció en el període de Domicià, és a dir, a finals del segle I dC (Fig. 7).

La importància del text de les inscripcions recau, però, en la cita dels *olessitani* població que vivia al rerepaís de l'*ager* emporità i que és la única font històrica que en fa referència. S'ha identificat aquest nom amb el de la seca ibèrica *olosordin*, essent *olessitani* el nom llatinitzat (Lamboglia 1959, 148-162). Podríem entendre la cita de les dues tribus indígenes a les inscripcions d'Empúries des del punt de vista de que les dues tenien representació a l'organisme

de govern del *mnicipium emporiae*, totes dues tindrien els seus propis representants els quals vetllarien pels interessos de la seva comunitat.

Pel que fa al territori que ens ocupa, aquesta etapa va ser fonamental pel que va representar de romanització efectiva i de liquidació de les formes antigues. La fundació de ciutats fou una decisió política que es va fer en el context de les guerres civils. A partir d'ara es convertiran en centres actius que rebran reconeixement jurídic, monumentalitzaran els centres urbans i que interaccionaran amb el sistema d'explotació del camp amb la implantació de les vil·les romanes, en substitució del treball del camp a la manera ibèrica.

Empúries, com a ciutat federada, en una primera etapa va tenir cura del control administratiu i fiscal del territori indiget. Després de la *deductio* de veterans cesarians, amb un estatut que no coneixem, amb August esdevingué municipi de dret romà. Per la seva banda, *Gerunda*, creada durant la primera meitat del segle I, possiblement amb la població de Sant Julià de Ramis, la *Kerunta*\* indígena, per al control de la ruta fluvial del Ter i del pas de la via Heraclea (Burch *et al.* 2017, 147-149; Palahí, Nolla, Vivó, eds. 2007). El panorama urbà del país gaudeix de continuïtat, amb noves fundacions d'època augustal com *Barcino* i *Ausa*.

Si bé al nord-est català Empúries i Girona foren els centres urbans importants, hi havia una sèrie de centres secundaris que vertebraven el territori, no sabem si dins la categoria de *vicus*, entre els quals hem de comptar, amb tota la prudència necessària, Besalú i, potser Porqueres. Un dels factors determinants per a la definició d'un *vicus*, si no disposem d'epigrafia específica que així ho indiqui, és una situació geogràfica dominant. En tots els casos es documenta una llarga ocupació.

Poden tenir un origen antic, amb una llarga tradició, com seria el cas de Porqueres, un antic *oppidum* ibèric, que estava situat estratègicament a la part alta de l'estany de Banyoles i dominant tots els terrenys fèrtils del seu entorn. Porqueres remunta la seva ocupació al segle VI aC i fou un centre productiu important, com testimonia l'extens camp de sitges que es troba al seu interior (Castanyer, Tremoleda 2000, 153-171). Amb la romanització, el seu poblament no s'abandona sinó que coneix una ocupació presidida per l'aixecament d'un temple romà d'època tardorepublicana (Burch *et al.* 1999), per seguir, amb una continuïtat extraordinària en època alt i baix imperial, fins arribar a l'època visigoda i medieval.

Per altra banda, Besalú també és un emplaçament antic, d'època ibèrica, especialment a la zona de la Devesa, al vessant sud i est del turó on s'ubica l'església de Santa Maria, sobre el riu Fluvià i el torrent de Capellades, que controla el pas que ve de llevant, de la zona de la costa, així com de l'eix nord-sud, que ve de Girona, passa per la zona de l'estany i es dirigeix vers el nord i l'oest, a través de la via del Capsacosta, on es troba una de les zones més riques en recursos naturals (Fig. 6). Besalú, antic establiment agrícola, a la zona de la Devesa.

En tots dos casos es tracta d'unes ubicacions ben escollides, que controlen els grans eixos viaris, com testimonia la seva elecció en èpoques més antigues i que foren convenientment reconvertits en època romana (Castanyer, Tremoleda 2010, 340-342; Burch *et al.* 1999, 284-288). Malgrat l'escàs coneixement en profunditat que en posseïm d'aquesta mena d'establiments, sempre es detecta certa organització espacial, amb funcions productives i potser de control fiscal. Es tracta així, sempre d'establiments de dimensions variables, però sempre



Fig. 8. Fotografia aèria de la vil·la romana de Vilauba.

superiors a una vil·la i inferiors a una ciutat, amb funcions residencials i productives, relacionades amb el territori proper i una varietat d'atribucions i prerrogatives que es podrien dotar de valor jurídic. Sabem que en alguns casos podien posseir una organització política i tenir dret a exercir la justícia, tenen mercats per fer el comerç i tenien càrrecs escollits anualment, els *magistri vici*.

Les vil·les, els establiments rurals que es dedicaven a l'explotació agrícola del territori que s'adaptaven al terreny, amb el conreu intensiu de la vinya, l'olivera, els cereals, els fruiters i les hortalisses, així com la gestió dels boscos, en tenim alguns casos ben coneguts, gràcies a l'arqueologia, com és el cas de Vilauba (Camós) (Castanyer, Tremoleda 1999; 2007) o la

Font del Vilar (Avinyonet de Puigventós) (Casas *et al.* 1993, 343-372; 1995) i en d'altres, tot i que en tenim una existència segura, pel fet no haver-s'hi desenvolupat excavacions arqueològiques, només es disposa d'indícis. En serien exemples les vil·les del camp de les Bruixes de Fontcoberta; Usall; Can Geli a Cornellà del Terri; Can Ring a Besalú; la vil·la, *mansio* o *mutatio* dels Palaus o Vinya de Can Perxés, a l'Estrada, a 2 km de la Jonquera, a la dreta del Llobregat, terme d'Agullana; l'olivet d'en Recasens, a Borrassà, amb sitges, una d'amortitzada el segle III; Sant Feliu, can Xamau i Mercadell, a Lladó; el castell i la Mirona, a Navata; la Gravera i Mas Pagès, amb estructures i material altimperial a Bàscara. En tot cas, la irregularitat i la desigualtat de la informació fa que encara sigui com-



plicat fer un balanç encertat sobre les pautes i els ritmes generals del poblament rural. Fins fa poc, teníem un recull d'aquests assentaments en forma de carta arqueològica (Nolla, Casas 1984), que mica en mica s'ha anat completant des de la Generalitat i, especialment, amb una notable actualització (Burch *et al.* 2013), on es pot trobar un catàleg de tots els jaciments.

A Vilauba, considerant les estructures associades a aquesta fase altimperial ja descobertes i la dispersió superficial dels materials d'aquest període hom calcula que la superfície total ocupada podia rondar, aproximadament, entre 0,5 i 1 hectàrea, incloent dins aquesta total també les zones exemptes de construcció, com ara patis, ja sigui interiors o adjacents i les zones de pas o de separació entre els diferents edificis. D'aquest total, l'espai destinat a ús residencial tenia una superfície total de poc més de 700 m<sup>2</sup>, i superior als 900 m<sup>2</sup> incloent el pati interior. Els sectors nord i oest eren els més grans, amb un total de 251 i 236 m<sup>2</sup> respectivament, mentre que l'ala sud era la més petita, amb 105 m<sup>2</sup>, sense comptar-hi els 140 m<sup>2</sup> de les termes (Fig. 8). Malgrat els dubtes existents sobre la composició final d'algunes estances, especialment les més afectades per les reformes d'èpoques posteriors, s'han pogut individualitzar fins a un mínim de 26 àmbits repartits de la següent manera: 8 a l'ala nord, 9 a l'ala oest i, finalment, 9 més a l'ala sud i les termes. Deixant de banda les estances de les termes i les 3 galeries-corredors que vertebraven tots els espais, hom ha pogut identificar el larari (Fig. 9), el rebost, el *triclinium*, així com també un mínim de 4-5 dormitoris (Castanyer/Tremoleda 2008, 35-77).

En general hom constata també un cert equilibri entre les instal·lacions residencials i l'àrea productiva. Es tracta d'edificacions amb un grau de luxe i confort molt limitat. Malgrat que en al-

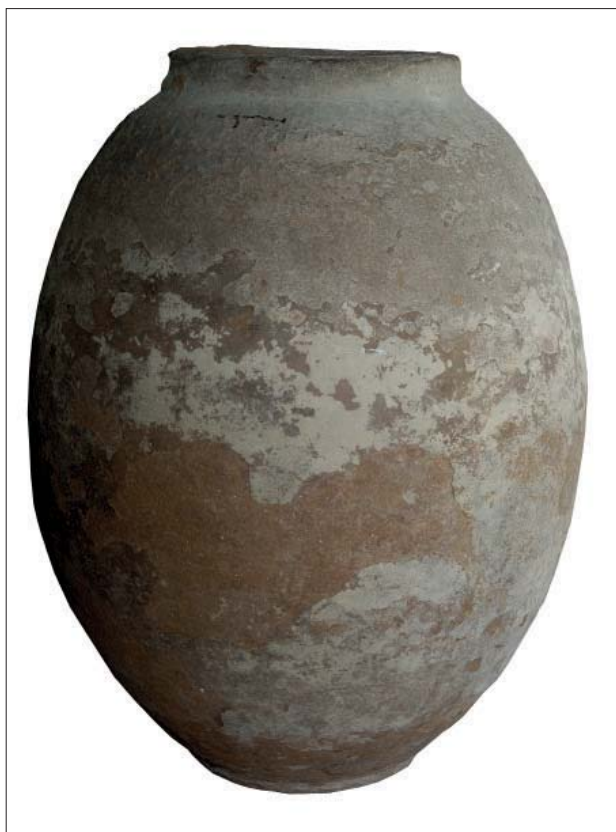


**Fig. 9.** Conjunt de les figures de bronze que formaven part del larari de la vil·la romana de Vilauba, aparegudes sota l'enderroc de l'edifici, a finals del segle III.

gues vil·les hom documenta alguns paviments de mosaic, pintures murals o determinats elements de luxe (Nolla *et al.* 2003), com ara fragments escultòrics, el més habitual és la senzillesa de les edificacions, amb paviments d'*opus signinum*, de morter de calç o terra batuda. Sovint, els elements de més valor o riquesa es limitaven únicament a les estances més representatives de la part residencial. Un exemple clar d'això és el conjunt residencial de Vilauba que, en el seu moment final vers les acaballes del segle III dC, s'articulava a partir de tres ales disposades en forma d'U al voltant d'un espai obert. Aquí, els paviments són de terra batuda o d'*opus signinum* i malgrat que la major part de les parets anaven recobertes amb una capa d'enlluït decorada amb unes simples faixes pintades de color vermell situades a la part inferior, només el *triclinium* situat a l'extrem oest de la galeria nord tenia les parets decorades amb pintura mural.

Un altre aspecte rellevant de les vil·les de talla mitjana és la seva clara vocació productiva, fet que demostra que la rendibilitat econòmica era una de les seves finalitats principals (Castanyer, Tremoleda 2006, 67-77). En el nostre àmbit geogràfic no hi predominen les grans propietats agrícoles destinades només al conreu d'un

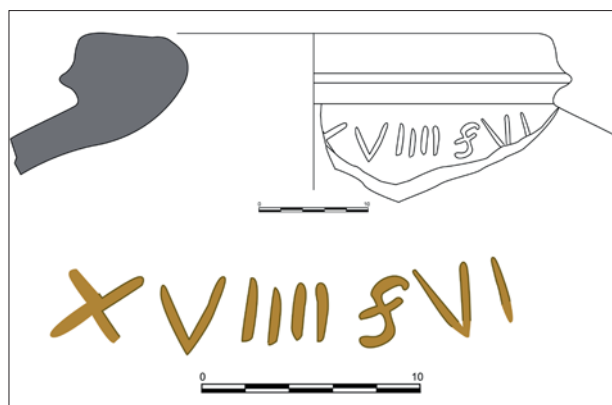




**Fig. 10.** *Dolium* sencer procedent de la vil·la romana de Can Geli, Cornellà del Terri (MACB).

determinat producte, amb unes instal·lacions especialitzades per a tal fi, sinó que més aviat el tipus de vil·la predominant correspon al d'una propietat de tipus petit o mitjà, que malgrat una vocació més o menys especialitzada tenia una major diversificació de la producció agrària. Malgrat que els testimonis, directes o indirectes, recuperats en moltes vil·les mostren una economia força diversificada, en alguns casos, les estructures descobertes semblen assenyalar una certa especialització en determinats productes, com ara el vi (Castanyer, Nolla, Tremoleda 2009, 43-59).

Pel que fa a la presència d'altres elements de luxe i confort, com ara les termes, hom constata que la pràctica totalitat de les vil·les de talla mitjana comptaven a unes instal·lacions termals. Al nostre àmbit d'estudi, la incorporació d'aquest element de romanitat es fa evident sobretot a



**Fig. 11.** Fragment de vora de *dolium* trobat a la vil·la de Can Ring (Besalú), amb un grafit a l'espatlla que marca la capacitat del recipient.

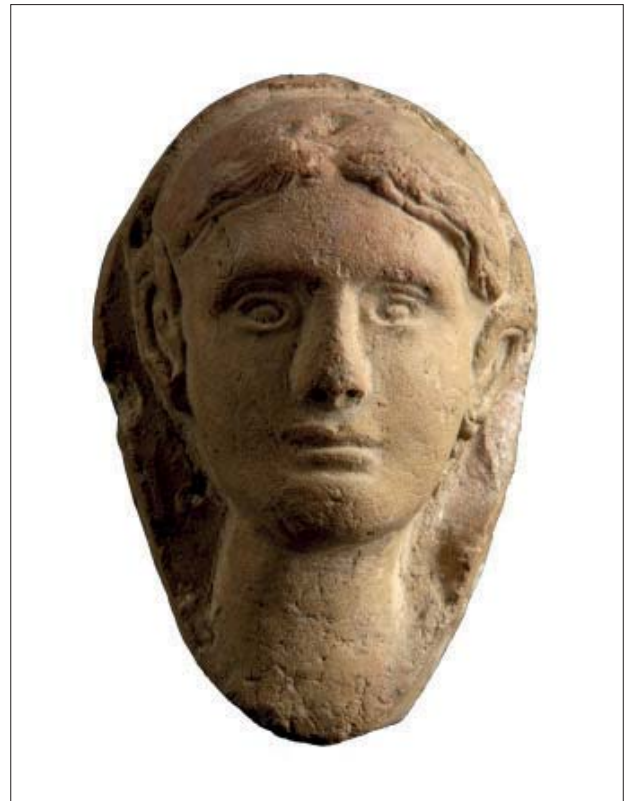
partir del segle II. Gairebé sempre són edificacions de mides i característiques modestes, d'entorn a un 60-70 m<sup>2</sup> i sovint dotades només amb espais temperats o calents i sense piscina freda. En canvi, l'àrea de les termes de Vilauba es d'uns 140 m<sup>2</sup>, amb un circuit complex que s'inicia un *apodyterium* i un *frigidarium*, als que segueixen els àmbits calents, dotats d'hipocaust, incloent també les zones destinades al forn i de servei i també d'accés. En relació a la superfície total de l'edificació residencial de la vil·la, les termes representarien un percentatge proper al 15%.

Un altre dels exemples més coneguts és la Font del Vilar, on les instal·lacions de producció i emmagatzematge constituïen el gruix de les edificacions (Casas *et al.* 1995 b; Castanyer/Tremoleda 2007, 275-290). Amb la planta actualment disponible, hom estima que en relació al suposat nucli de residència (300 m<sup>2</sup>) i les termes (40 m<sup>2</sup> aprox.), la *pars fructuaria* devia ser força més gran. En total, si comptem el celler (180 m<sup>2</sup>), les àrees annexes i el pati obtenim més de 500 m<sup>2</sup>. Pel que sabem, la major part de les estructures productives es situaven a l'oest de l'habitatge i es distribuïen a l'entorn d'una àrea central oberta que devia tenir també una

funció de treball. La interpretació de l'espai destinat al trepig dels raïms i a celler o *cella vinaria*, situats al sud i al nord del pati respectivament, fa pensar que la pràctica totalitat de les estructures que coneixem d'aquest sector es relacionaven amb la producció vinícola i que, en conseqüència, el conreu de la vinya era un dels pilars fonamentals de l'economia domèstica. A partir dels fragments dels *dolia* recuperats hom calcula una capacitat d'entorn als 10-12 hectolitres per cada recipient. A partir d'aquí, hom dedueix que la capacitat total de la *cella vinaria* (entre 20 i 35 *dolia*) oscil·laria entre els 200 i 350 hectolitres o els 240-420 hectolitres. L'estimació final, feta doncs a partir de les mitjanes corresponents, situaria la producció entorn als 300 hectolitres.

La vil·la de Can Ring, encara molt desconeguda, s'ha d'associar, sens dubte, al nucli de Besalú, tot i que més segurament més com a vil·la rural que com a vil·la suburbana. En tot cas, fou un assentament romà antic i més limitat en el temps si, segons mostren els indicis, s'hagués abandonat en el segle III (Nolla, Palahí, Vivó (cur.) 2010, 284). Els treballs recents confirmen la potència de l'estructura, amb una pars urbana de força luxe, així com una part productiva orientada a la vinya si fem cas de l'existència de dipòsits revestits amb paviments d'*opus signinum* i una possible cel·la vinària amb *dolia* (Fig. 11).

L'origen baixrepublicà sembla segur en alguns casos amb una fase inicial notablement potent ja amb àrees residencials ben definides i fermes indicis de luxe. Però l'etapa definitiva és l'època d'August a l'hora de la creació de nous establiments romans. Són edificis amb una llarga ocupació, que sovint reben reformes importants per adequar-se a les noves necessitats productives, de vegades amb un alt nivell de



**Fig. 12.** Cap de terracota procedent de Porta del Forn, Banyoles.

luxe (sòls de mosaic d'*opus signinum*, d'*opus tessellatum*, d'*opus sectile*, pintura mural de qualitat, ús de pedres sofisticades, indicis d'estatuària de marbre, com el fragment de mosaic i d'un peu d'una escultura de marbre que procedeix d'una vil·la romana situada a Usall (Fig. 13), banys termals de notables dimensions) de les *partes urbanae* d'aquests conjunts ja des del moment inicial, en ocasions, o un xic més tard.

La introducció de la llengua llatina i l'escriptura, l'adopció de la nova religió, com demostra el cap de terracota, trobat l'any 1958 a Porta del Forn, al centre de Banyoles, que representa el bust d'August amb el cap velat, com a *Pontifex Maximus* (Fig. 12). La participació en la vida pública i la pertinença en la *ciuitas*, són símbols d'integració i pertinença a l'estructura romana. Moltes vil·les incorporen elements de luxe, com pintura mural, marbres o complexos termals. Es generen necròpolis al voltant de les vil·les i dels



**Fig. 13.** Peu d'escultura de marbre procedent de la vil·la d'Usall.

altres nuclis de població, que només coneixem parcialment.

Un altre element que representa una manifesta romanització és l'existència de bòbiles dedicades a la fabricació de terrissa, que abastien els establiments urbans i rurals d'una àmplia gamma de productes necessaris per a la construcció d'edificis, *dolia*, per emmagatzemar els productes del camp, àmfores per al transport i tota mena de ceràmiques per a la vaixel·la de taula, per a cuinar en la vida quotidiana. En coneixem diversos forns, com el del camí de can Miró, a Navata, el de Sant Miquel de Fluvià. La bòbila que coneixem amb profunditat és la d'Ermedàs, a Cornellà del Terri (Tremoleda *et al.* 2007, 9-30), de la qual a més de conèixer-ne la producció, fins i tot podem proposar l'àrea de mercat, mentre que la de Can Corominas, a Maià de Montcal, segurament també és d'entitat (Tremoleda *et al.* 1996, 39-46), amb unes instal·lacions complexes, que tenien una gran capacitat tècnica i de volum de producció.

Un aspecte interessant seria saber si al territori es va arribar a desenvolupar obres d'enginyeria o d'obra pública. Avui per avui, només

podem parlar de l'aqüeducte o sifó del Salt de Palera, que portaria aigua, més que a Besalú, a la vil·la de can Ring. Per altra banda, en època romana s'hauria construït un pont sobre el Fluvià a Sant Miquel. Més problemàtic és defensar l'existència d'un amfiteatre a Sant Ferriol, a prop de Besalú (Burch *et al.* 2013, 356-358).

### Moments de canvi

Malgrat la consolidació d'aquest model, aviat es manifesten senyals de crisi. A partir de la segona meitat del segle III, l'entrada de pobles bàrbars, canvis geoestratègics que portaran a l'abandonament de la ciutat regular d'Empúries, l'entrada de noves creences que competiran amb la religió oficial, entre d'altres, foren indicadors de l'entrada en una nova etapa que coneixem com l'antiguitat tardana, que comporta destruccions i abandonaments d'alguns assentaments o l'adequació a les noves exigències, en d'altres.

La fi del paper predominant que havia tingut la vil·la romana, com a model d'explotació agrícola en l'estructuració del territori fins aquell moment, entra en època tardana i en molts casos trobem abandonaments a mitjan segle V. Aquest procés d'abandonament o de transformació de les vil·les va lligat a també al sorgiment de noves formes de poblament que, poc a poc i seguint uns patrons completament diferents, canviarà completament la fisonomia de l'hàbitat del territori. Es tracta d'assentaments de caràcter agrícola i ramader o de petits vilatges conformatos per diferents cases, que poden o no disposar d'instal·lacions mancomunades (Castanyer *et al.* 2006, 24-26).

### **Conclusions. El procés de la construcció territorial**

Una vegada arribats a aquest punt, voldríem entrar a caracteritzar cadascun d'aquests subperíodes a partir del que coneixem avui en el territori. M'agradaria esbossar breument com es va produir el nou procés de construcció territorial en època romana, a partir d'una sèrie d'inputs, que no són exclusius del model romà, sinó propis de l'expansió territorial de la majoria de civilitzacions fins a l'època moderna i que comporten diverses variants.

Les actituds o criteris possibles de la intervenció en un territori són diverses i poden ser canviants segons la conjuntura específica. Així, podríem dir que el poder romà sobre aquest espai va comportar alguna actuació d'arrasament puntual, però que en una primera etapa es va donar, amb matisos, una continuïtat per passar a un estadi de transformació, més endavant.

En els paràmetres de l'actuació d'una civilització sobre un territori podem distingir diverses fases que s poden prolongar més o menys en el temps:

Una primera fase, que podem denominar com d'ocupació, que pot ser pacífica o militar, com el cas que ens ocupa i que sol anar precedida de destruccions.

En una segona etapa es produeix l'ordenació o organització general del territori ocupat d'acord amb els nous criteris, interessos i tècniques, en tres operacions principals: la delimitació, que defineix l'àmbit ocupat enfront a altres grups o àmbits i marcar fins on arriba la jurisdicció de poder que els marca i les delegacions de poder que institueix. La jerarquització, és a dir, l'establiment de centres o seus des dels que s'exercirà el poder sobre l'àmbit delimitat. La integració dels centres amb els espais de-

pendents d'ells mitjançant vies que divideixen el territori en unitats menors i en faciliten la comunicació.

Una tercera etapa correspon a la consolidació del nou ordenament, que es fa en dos plans, en el de les construccions i en el dels significats. Dins aquest primer grup hi ha la fortificació del territori. Les defenses es col·loquen sempre en els límits, en els centres i a les vies, justament els tres elements essencials de l'ordenació. La parcel·lació o delimitació de les propietats es va dur a terme amb les centuriacions romanes, que reparteixen terres als nou vinguts i a les comunitats dels vells habitants.

La darrera part de les construccions correspon a l'explotació dels recursos naturals i humans. Les possibilitats productives d'un territori s'optimitzen i s'exporta un nou sistema d'explotació del camp en base a les vil·les romanes, es posa a treballar la gent a les explotacions, s'extreuen els recursos miners, per exemple, el mineral del Pirineu, a través de la Via del Capsacosta.

Pel que fa a l'esfera dels significats podem determinar la senyalització. Com signes han de ser identificables i aptes per a la comunicació, entre els quals trobaríem els límits de propietat o els mil·liaris de les vies.

Finalment hem de considerar la sacralització. La consolidació d'un ordre territorial anava més enllà de la materialitat dels límits o de les defenses, calia dotar-los d'un sentit transcendent, sacralitzar-los. I no era només un mitjà al que recorria el poder per fer respectar un ordre, sinó que l'home antic no feia un pas important sense cercar, mitjançant ritus, sacrificis o invocacions, la conformitat dels déus del que anava a fer i una vegada havia obtingut la sanció, tota transgressió d'allò que estava establert, no era



només un simple atemptat al poder o a la propietat, sinó també contra la divinitat que ho havia aprovat. L'assimilació i aculturació final, portaren a integrar, després de diverses generacions, els habitants del territori a la nova cultura, participant de l'estructura política, de la llengua, dels costums socials i de la cultura.

En darrer terme, pensem que val la pena deixar esbossats diversos conceptes que són aportació de la civilització romana a la qual el nostre territori es va integrar. El primer de tots, per tant, és que fou la primera cultura que pretén globalitzar el món conegut. Com a conseqüència d'això, la romanització dels nous territoris implicava la seva integració en el sistema polític, econòmic, social, cultural i lingüístic, encara que, com hem vist, amb uns ritmes diferents segons les circumstàncies. En aquest sentit, som hereus directes de l'estructura política i administrativa, de la legislació i de l'organització municipal d'època romana. Va ser una cultura escrita, en la qual les lleis i els pactes es deixen per escrit. Però, a més de la imposició dels nous paràmetres, també fou capaç d'absorbir cultes locals indígenes mitjançant la *interpretatio*.

Des de l'aspecte de les realitzacions materials, la cultura romana és la primera que no s'adapta al medi natural sinó que és capaç de transformar-lo a la mida de les seves necessitats. Així, fou una civilització eminentment pràctica, que aplica les solucions de l'enginyeria a gran escala.

## Bibliografia

ALMAGRO, M. 1952, Las inscripciones ampuritanas griegas, ibéricas y latinas, Monografías Ampuritanas II, Diputación Provincial de Barcelona - C.S.I.C. Instituto Rodrigo Caro, Barcelona.

BARBERÀ, J., TREMOLEDA, J. 2001, "El vas de l'Aigueta. La revisió d'un tòpic", Annals de l'Institut d'Estudis Empordanesos 34, Figueres, 2001, 59-69.

BURCH, J., CASAS, J., CASTANYER, P., COSTA, A., NOLLA, J. M., PALAHÍ, LL., SAGRERA, J., SIMON, J., TREMOLEDA, J., VARENNA, A., VIVÓ, D., VIVO, J. 2013, L'alt imperi al nord-est del Conventus Tarraconensis. Una visió de conjunt, Universitat de Girona, Girona.

BURCH, J., NOLLA, J. M., SAGRERA, J., VIVÓ, D. 2017, "Les funcions tàctica, estratègica i logística d'Emporion i de la Indigècia ibèrica (218-76 a.C.)", PRINCIPAL, J., ÑACO, T., DURAN, M., MESTRES, I. (eds.), Roma en la Península Ibèrica pre-sertoriana. Escenarios de implantación militar provincial, Col·lecció Instrumenta 56, Barcelona, 143-151.

BUSQUETS, F., FÀBREGAS, M., FREIXA, M., VILAS, E., DEHESA, R. 1997, "El sector nord del jaciment de la Devesa (Besalú, la Garrotxa), fases, estratigrafia i materials", Vitrina, 9, 17-28.

BUSQUETS, F., PALAHÍ, LL. 2000, "Jaciment del camí de Panissars (la Jonquera, Alt Empordà)", Cinquenes Jornades d'Arqueologia de les Comarques de Girona, Olot, 114-123.

CASAS, J. 1979, "Aproximació a l'estudi de la Via Augusta a les comarques de Girona", Revista de Girona 87, Girona, 109-118.

CASAS, J., CASTANYER, P., NOLLA, J. M., TREMOLEDA, J. 1993, "La vil·la romana de la Font del Vilar (Avinyonet de Puigventós, Alt Empordà)", Annals de l'Institut d'Estudis Empordanesos 26, Figueres, 343-372.

CASAS, J., CASTANYER, P., NOLLA, J. M., TREMOLEDA, J. 1995, La vil·la romana de La Font del Vilar (Avinyonet de Puigventós), Estudis Arqueològics 2, Universitat de Girona, Girona.

- CASTANYER, P., TREMOLEDA, J. 1999, La vil·la romana de Vilauba. Un exemple de l'ocupació i explotació del territori a la comarca del Pla de l'Estany, Girona.
- CASTANYER, P., TREMOLEDA, J. 1995, Vilauba. Descubrim una vil·la romana, Banyoles.
- CASTANYER, P., TREMOLEDA, J. 2000, "L'Antiguitat", TREMOLEDA, J. (coord.), Història del Pla de l'Estany, Història de les Comarques Gironines, volum II, Girona, 129-253 i 805-833.
- CASTANYER, P., FERRER, A., TREMOLEDA, J. 2017, "El balneum de la vil·la romana de Vilauba (Pla de l'Estany, Girona)", Heating Systems in Roman villas, Studies of the Rural World i the Roman Period, 10, Girona, 43-68.
- CASTANYER, P., SANTOS, M., TREMOLEDA, J. 2016, "Una nueva fortificación de época republicana en Empúries. Una base militar para la conquista de Hispania", BENDALA, M. (ed.), Escipiones. Roma conquista Hispania, Madrid, 107-127.
- CASTANYER, P., TREMOLEDA, J., DEHESA, R., PUIGDEVALL, I. 2006. "Pautes i evolució del poblament rural a les comarques interiors de Girona", Rhythms and cycles of countryside Romanization, Studies of the Rural World i the Roman Period, 1, Girona, 11-29.
- CASTELLVÍ, G., NOLLA, J. M., RODÀ, I. 2008, Le trophée de Pompée dans les Pyrénées (71 avant J.-C.). Col de Panissars, Le Pethus, Pyrénées-Orientales (France) La Jonquera, Haut Empordan (Espagne), Paris (58e supplément à Gallia).
- (IRC III) FABRE, G., MAYER, M., RODÀ, I. 1991, Inscriptions romaines de Catalogne, III. Gérone, Paris.
- GUÀRDIA, J., HERZBECHER, K. 2008, "L'abocador de can Rubió", Novenes Jornades d'Arqueologia de les Comarques de Girona, L'Escala-Empúries, 225-232.
- LAMBOGLIA, N. 1959, "Una nuova popolazione pirenaica: gli Olossitani", Rivista di Studi Liguri, anno XXV, Istituto Internazionale di Studi Liguri, 147-161.
- LE ROUX, P. 1982, L'armée romaine et l'organisation des provinces ibériques d'Auguste a l'invasion de 409, Publications du Centre Pierre Paris 8, Collection de la Maison des Pays Ibériques 9, Centre Pierre Paris, Paris.
- LEVEAU, Ph. 1993,. Agglomérations secondaires et territoires en Gaule Narbonnaise, Cadastres et occupations du sol, Revue Archéologique de Narbonnaise 26, Paris, 277-299.
- NOLLA, J. M. 1984, "La campanya de M. P. Cató a Empúries el 195 a.C. Algunes consideracions", Revista de Girona 108, 150-157.
- NOLLA, J. M. 2000, "Els trofeus de Pompeu", GIFRE, P. (coord.), Història de l'Alt Empordà, Història de les Comarques Gironines, I, Girona, 209-212.
- NOLLA, J. M., CASAS, J. 1984, Carta arqueològica de les Comarques de Girona. El poblament d'època romana al nord-est de Catalunya, Girona.
- NOLLA, J. M., CASTELLVÍ, G. 2011, "L'albera a l'Antiguitat: la frontera permeable", Actes del Congrés: Fronteres. Una visió des de l'Empordà, Institut d'Estudis Empordanesos, 33-51.
- NOLLA, J. M., PALAHÍ, LL., VIVO, J. curadors, 2010, De l'oppidum a la ciuitas. La romanitació inicial de la Indigècia, Universitat de Girona, Girona.
- NOLLA, J. M., BURCH, J., PALAHÍ, LL., AMICH, N. M., CANAL, E., CASAS, J., CASTANYER, P., SAGRERA, J., SUREDA, M., TREMOLEDA, J., VIVÓ, D., VIVO, J., COSTA, A., PRAT, M., SIMON, J., VARENNA, A. 2016,

Baix imperi i antiguitat tardana al nord-est de la província Tarraconensis. De l'adveniment de Dioclecià a la mort de Carlemany (284-814), Girona.

OLESTI, O. 2014. Paisajes de la Hispania Romana. La explotación de los territorios del Imperio. Sabadell.

PALAHÍ, LL., NOLLA, J. M., VIVÓ, D. (eds.) 2007, De Kerunta a Gerunda. Els orígens de la ciutat, Col·lecció Història de Girona, 41, Girona.

PI, M. 2003, "Les tabellae defixionum d'Empúries de la necròpolis Ballesta d'Empúries", Annals de l'Institut d'Estudis Empordanesos 36, 21-34.

PUIG, A. M. 2001, "Figueres arqueològica. Una recerca oblidada", Annals de l'Institut d'Estudis Empordanesos 34, Figueres.

REVILLA, V., SANTACANA, J. 2015, Catalunya romana, Barcelona.

TREMOLEDA, J. 2000. "L'època Antiga", GIFRE P. (coord.) Història de l'Alt Empordà, Col·lecció d'Història de les Comarques Gironines, Diputació de Girona, 111-231 i 689-712.

TREMOLEDA, J. 2013, "Joncaria en la civitas emporitana", Annals de l'Institut d'estudis Empordanesos 44, Figueres, 17-42.

TREMOLEDA, J., CASTANYER, P. 2007, "La Garrotxa d'Empordà, un paisatge romanitzat?", Actes del congrés: el paisatge, element vertebrador de la identitat empordanesa, vol. I, Institut d'Estudis Empordanesos, Figueres, 247-264.

TREMOLEDA, J., CASTANYER, P., PUIGDEVALL, I. 2007, "La bòbila romana d'Ermedàs i l'ocupació rural del seu entorn. La demanda en funció de la producció agrícola", Pottery workshops and agricultural productions, Studies of the Rural World i the Roman Period, 2, Girona, 9-30.

TREMOLEDA, J., CASTANYER, P., CASAS, J., NOLLA, J. M. 1996, "El forn de l'Home Dret, Can Coromines (Maià de Montcal, Garrotxa). Un centre terrisser d'època romana a la Garrotxa", Vitrina 8, Olot, 39-46.

TREMOLEDA, J., SANTOS, P., CASTANYER, P. 2016, "Una nova fortificació d'època republicana a Empúries. Una base militar per a la conquesta d'Hispania", Annals de l'Institut d'Estudis Empordanesos 47, 47-74.

TURA, J. 1991, "Castell de Falgars, una torre romana a la Garrotxa", Cypselà IX, 111-119.

VÁZQUEZ, D., HINOJO, E. 2006, "Intervenció arqueològica als camps del Forn del Vidre (La Jonquera, Alt Empordà)", Vuitenes Jornades d'Arqueologia de les comarques de Girona, (Roses, 6 i 7 d'octubre de 2006), Roses, 281-286.

