

EL CASTELL DE FALGARS: ESTUDI ARQUEOLÒGIC D'UNA TORRE DE GUAITA DES DE LA BAIXA REPÚBLICA ROMANA FINS A L'ÈPOCA MEDIEVAL

Albert PRATDESABA*, Joan FRIGOLA, Carles PADRÓS**, Anna MADROÑAL

* GRAMP-UB

** ICAC

albertpratdesaba@gmail.com, joanfrigola@hotmail.com, padrosgc@gmail.com, amadronyal@besalu.cat

RESUM

El Castell de Falgars (Beuda) s'alça al capdamunt del cim més oriental de la serra del Mont, a cavall de les comarques de la Garrotxa i l'Alt Empordà. Les restes conservades consisteixen en una torre de guaita circular d'època republicana, acabada amb un imponent parament d'*opus siliceum*, i en una construcció medieval de planta rectangular annexada a la seva banda sud. Les campanyes arqueològiques portades a terme entre els anys 2010 i 2012 van permetre conèixer millor les diverses fases d'ocupació del jaciment, que abasten un període superior als mil cinc-cents anys; des de l'ibèric ple (s. IV – III aC) fins a l'època medieval (s. X – XIII dC). Es tracta d'ocupacions de durada generalment breu, de caràcter eminentment militar i estretament lligades als períodes d'inestabilitat o de canvi, com la romanització, la denominada crisi del segle III o la formació dels comtats catalans.

95

ABSTRACT

The Castle of Falgars (Beuda) rises at the top of the highest eastern peak of the Serra del Mont, between the regions of Garrotxa and Alt Empordà. The preserved remains comprise a circular republican Roman watchtower with impressive *opus siliceum* surfaces and a rectangular medieval building attached to its southern side. Excavations carried out between 2010 and 2012 led to a better understanding of the various phases of occupation of the site, covering a period of more than fifteen centuries from the Middle Iberian Period (4th - 3rd century BC) to medieval times (10th -13th AD). They are generally short-term military occupations closely linked to instability and transition periods such as the Roman conquest, the crisis of the third century or the genesis of the Catalan counties.

Introducció

Els treballs arqueològics al Castell de Falgars, finançats per l'Ajuntament de Beuda i desenvolupats al llarg de tres campanyes entre els anys 2010 i 2012, van estar motivats per un

projecte municipal que contemplava la recuperació de la torre i del seu entorn immediat, declarats Bé Cultural d'Interès Nacional en la categoria de Monument històric i de Zona ar-

queològica (544-MH-ZA). En el moment d'iniciar les intervencions, les restes estaven seriosament amenaçades pel creixement descontrolat de massa forestal i la manca de manteniment, un problema que afecta també a altres monuments de la serra del Mont com el Castellot del Moro (Beuda) o el Corral de l'Abat (Albanyà).

Durant les dues primeres campanyes (2010-2011) els esforços es van centrar en l'excavació del jaciment –que s'ha exhaurit íntegrament– i en l'elaboració de la planimetria, mentre que en la darrera (2012) els treballs van consistir en la consolidació dels murs per tal de garantir la futura conservació del conjunt.

Situació

El Castell de Falgars s'ubica a l'extrem oriental de la serra del Mont –formació integrada dins el Subpirineu–, al nord-est del terme municipal de Beuda. Les restes s'erigeixen al capdamunt d'un cim de 978 metres d'alçada, conegut com a Puig del Far, des d'on es domina un extens territori que inclou els principals passos fronterers dels Pirineus orientals, la badia de Roses i la vall del Fluvià. L'entorn més immediat del jaciment es caracteritza per l'abruptesa del terreny, i encara a dia d'avui el lloc és de difícil accés; a les

bandes nord, est i sud els desnivells naturals són molt accentuats –hi abunden esbaldregalls i tarteres que s'alternen amb cingles de calcària– mentre que a l'oest s'hi desplega el massís de l'Alta Garrotxa, amb pics que sobrepassen els 1.300 metres.

Per arribar al jaciment cal agafar un camí forestal que s'inicia a l'altura del monestir de Sant Llorenç del Mont i que acaba menant als peus del Collet de les Farigoles. En aquest punt s'ha de prendre un corriol que condueix fins a la carena i d'allà seguir sempre en direcció a llevant fins arribar a les restes (UTM ETRS89, X: 477771.0, Y:4678204.0).

Notícies històriques i antecedents en la recerca

Les primeres notícies que disposem del jaciment daten de l'any 1881, quan en un camp pròxim a la pairalia de Falgars, a pocs centenars de metres de la torre, s'hi localitzà un tresor numismàtic integrat per 1015 monedes de plata, entre les quals s'hi pogueren identificar 834 dracmes emporitanes, 2 denaris ibèrics de Cesse i 50 denaris romans (Pujol/Tremoleda 2010, 12-13). La troballa va tenir un ràpid ressò entre els cercles acadèmics del moment, i fins i tot s'hi interessà l'eminent historiador –poste-



Fig. 1. Situació del Castell de Falgars

riorment Premi Nobel de Literatura— Theodor Mommsen, que el 1863 havia publicat *“Sopra alcuni ripostigli di denari romani scoperti nella Spagna”*. El mateix any de la descoberta el numismàtic gironí Celestino Pujol Camps elaborà un minuciós estudi sobre el tresor a la *Revista de Ciencias Históricas*, tot i que en cap moment relacionà l'ocultació amb el Castell de Falgars, del qual probablement n'ignorava l'existència. És d'especial interès la descripció que fa del lloc de la troballa: *“El hallazgo ocurrió en la montaña de la Virgen del Mont vecina á la villa de Besalú que fué Condado del mismo nombre. En aquella escarpada cumbre y en su vertiente de levante, que pertenece al término de Segaró, descuella el gran peñasco guardador del tesoro, cerrando el campo llamado del Solá propio de D. José de Falgás vecino de Gerona [...] Ni en él, ni en sus contornos, no se encuentra ningun rastro de construccion: por mas que exploramos, ni un solo pedazo de ladrillo, teja ni vaso de ninguna especie, nos pudo llevar á la sospecha de que en aquel escabroso terreno se hubiera levantado un edificio. Cuesta arriba termina el campo en cuestión, con un enorme peñasco acantilado, descollando su cabeza erizada de puntas á la altura de ocho metros sobre aquel suelo pendiente y pedregoso. En la cima de dicha peña y sin duda metidas dentro de alguna quebraja, fueron escondidas las monedas, esperando las horas de los siglos su desentierro en aquel nido de águilas, hasta que cediendo sin duda al poder mecánico de algun rápido deshielo, se derrumbó la cúspide del peñasco, arrastrando entre sus escombros el tesoro que encerraba. Violento fue el golpe que dió contra el suelo aquel alud de piedras, rebotando unas cuantas á distancia y con ellas algunas monedas, pues cuando se cultivaba el campo del Solá es fama que se encontraban en él frecuentemente. Pero el núcleo del tesoro estaba*

revuelto entre el monton de cantos caidos en la base del peñasco” (Pujol Camps 1881, 142–162).

Tres anys més tard, durant l'estiu de 1884, el poeta Jacint Verdaguer, màxim exponent de la Renaixença catalana, es va instal·lar cinc setmanes al santuari de la Mare de Déu del Mont per acabar el poema èpic *Canigó*. Gràcies al relat *L'ermita del Mont*, recollit en l'obra *Excursions i viatges* (1887), sabem que també visità Falgars: *“La serra del Mont és comparable, per sa estranya figura, a un enorme i bonyegut camell que baixa del Pirineu en direcció del Golf de Roses, vora avall del Fluvià. Amb el cim del gep sosté el Santuari i al cim del cap el castell de Falgars...”* (Verdaguer 1887, 193-222).

Per trobar la següent referència de les restes cal esperar gairebé mitja centúria, fins que Pere Vayreda Olivas, fill del Noguer de Segueró i incansable compilador de la història i tradicions locals, va escriure el llibret titulat *Santa Maria del Mont. Notícia històrica d'aquest santuari* (1931). En ell dedicà uns paràgrafs a la torre, a la qual atribuï, de manera encertada, una cronologia romana: *“Des del punt de vista de la història local no deixa d'oferir interès la torre nomenada «del Far» els vestigis de la qual es veuen encara damunt del turó de migdia on mor el carener del Mont. Construccions com la del puig del Far, anys endarrera, un hom les trobava sovint arrestellades tot cim dels turons orientals del nostre Pirineu. A elles deu referir-se Juli César quan explica que a les nostres contrades existien espiells o torres de guaita situades a punts alts des d'on es podia vigilar una gran extensió de terra”* (Vayreda 1931, 17).

El 1985 la torre fou catalogada dins l'inventari del Servei d'Arqueologia de la Generalitat de Catalunya i dos anys més tard, el 1987, el mateix organisme n'encarregà la documentació de

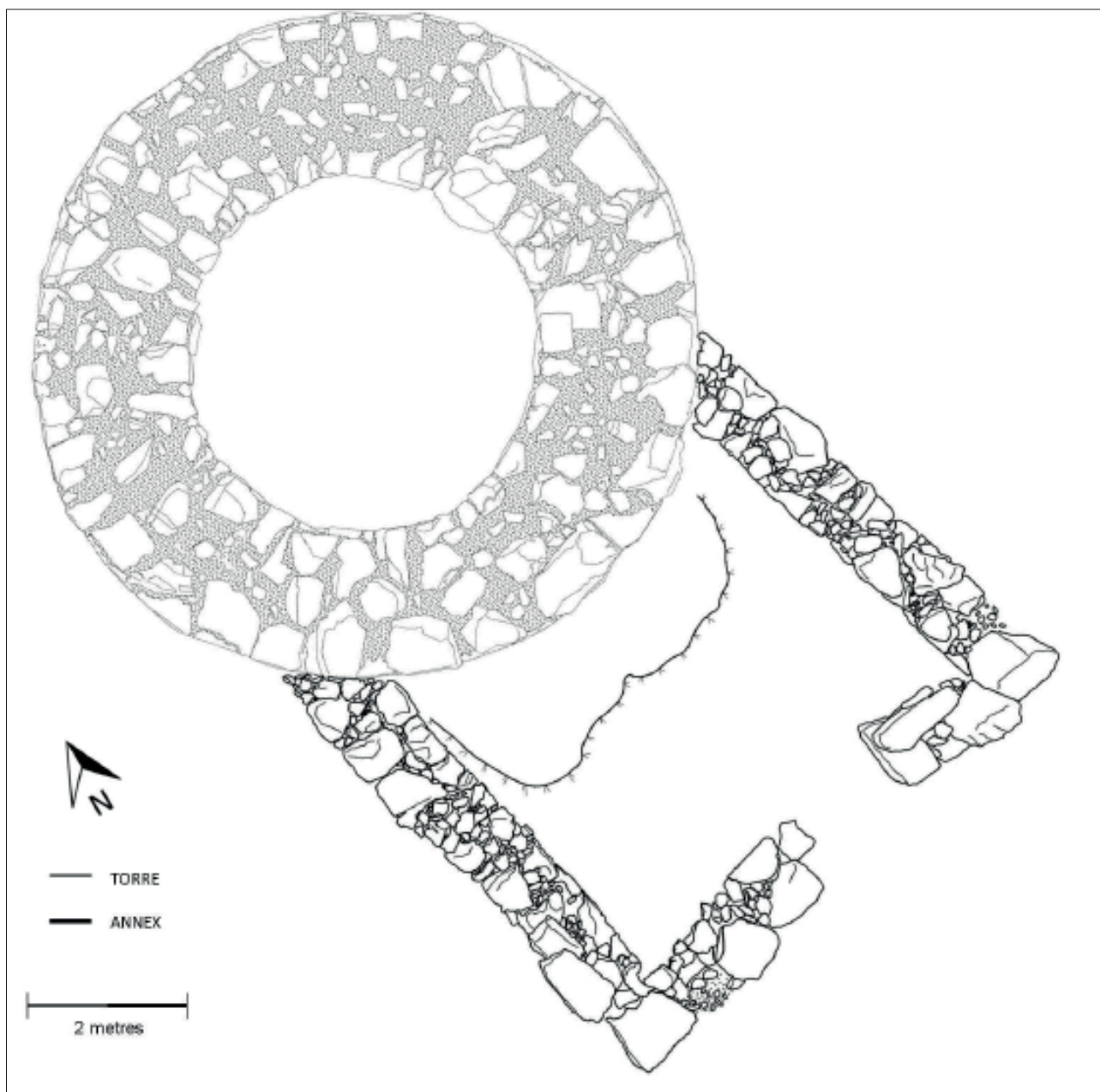


Fig. 2. Planta general del jaciment

camp a un equip encapçalat per Jordi Tura; el jaciment es desbrossà i se'n realitzà una planimetria. Els resultats es publicaren l'any 1991 a la revista *Cypselà*, en un article on ja es parlava obertament d'una torre de guaita romanorepublicana (Tura 1991, 111-119). D'ençà d'aquest moment un nombre prou important d'estudis han tractat el jaciment, directament o indirecta, si bé no tots amb unanimitat de criteris; mentre que alguns reafirmaven la romanitat de les restes (Sanmartí 1998, 13-14; Castanyer/Tre-

moleda 2007, 248-249; Nolla/Palahí/Vivó 2010, 288-289), altres hi veïen indicis d'una fundació islàmica¹ (Gibert 2005, 44-45; Folch/Gibert/Martí 2007, 30-43; Martí 2008, 207).

1. La possibilitat que la torre de Falgars fos una estructura d'origen emiral ha quedat completament descartada arran de les excavacions dutes a terme. No rebutgem, tanmateix, que hi hagués pogut haver una ocupació puntual del jaciment durant aquest període (s. VIII dC), si bé no disposem de dades arqueològiques que ho avalin.



Fig. 3. Vista general de la torre des de la cara sud

Una ocupació preexistent: la fase ibèrica (s. IV - III aC)

Amb anterioritat a la construcció de la torre, l'indret de Falgars ja havia estat ocupat, probablement també amb finalitats d'observació i control territorial². Així ho testimonien diversos fragments ceràmics de fabricació indígena recollits en superfície al llarg del jaciment. Sense anar més lluny, la mateixa torre presentava la part inferior massissada per una abocament de terra i pedres, de vora el metre i mig de potència, que contenia nombrosos materials més antics que la pròpia estructura (segona meitat s. IV – s. III aC). Hi destacaven, a banda de la ceràmica comuna ibèrica, diversos fragments d'ati-

2. L'abruptesa i dificultat d'accés al punt on s'ubica la torre ens fa descartar qualsevol ocupació productiva de l'indret, amb més raó quan en llocs pròxims, com el pla de Solls o els camps de Falgars, s'hi localitzen espais molt més aptes per la pastura de bestiar o fins i tot la pràctica agrícola.

ca de vernís negre –inclosa la base d'un escif–, una petita copa del taller de Roses i nombrosos bocins informes d'àmfora de provenença itàlica. Atesa la inexistència d'estructures *in situ* associades a aquesta fase, creiem versemblant pensar que aquest petit assentament o punt de guaita indígena va ser completament arrasat durant les obres d'edificació de la torre, si bé desconeixem si en aquell moment encara estava o no en ús.

La torre romanorepublicana (s. II - I aC)

L'element més singular del jaciment és, indubtablement, la torre circular que corona la zona. Per a la seva construcció es va emprar pedra calcària nummulítica –que aflora en abundància al llarg de tota la carena del Mont–, disposada en dues filades concèntriques de carreus col·locats en sec, amb un rebliment intern de morter de calç i blocs de mida diversa. La tècnica constructiva de l'estructura consisteix en

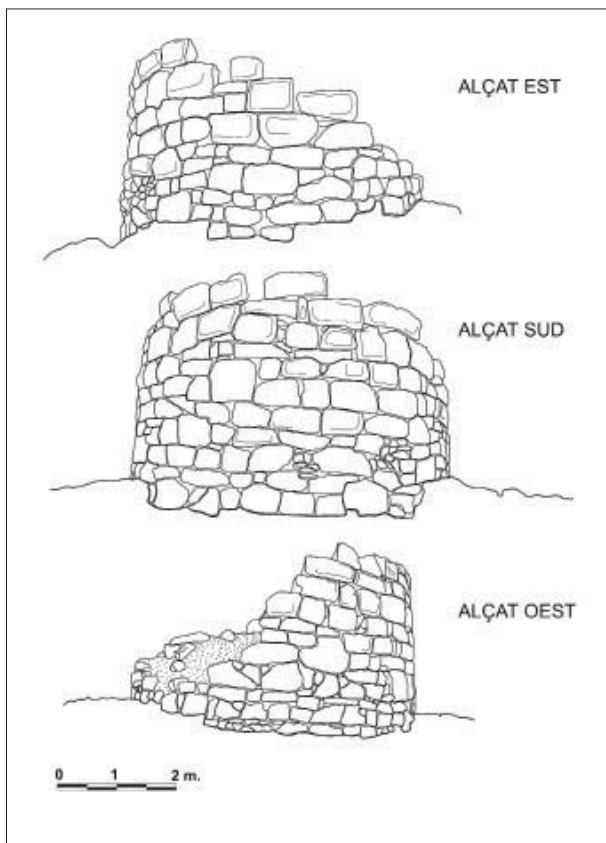


Fig. 4. Alçats de la torre

100

un *opus siliceum* o aparell poligonal que oscil·la entre els models II i IV de Lugli (Lugli 1957, 73-137; Asensio 2006, 125-132). Aquest tipus de parament, típic de finals d'època republicana, té diversos paral·lels a la *Hispania Citerior*, i en destaquen especialment els casos de les muralles defensives de *Baetulo*, *Emporiae*, *Gerunda* o *Tarraco* (Asensio 2006, 121-144).

En línies generals els carreus són força regulars, i tan sols existeix una petita diferència entre els inferiors i els superiors, que són una mica més grans i millor treballats. A la cara externa algun dels blocs presenten un encoixinat rústic acompanyat de llistell perimetral –o *anathyrosis* externa–, dues tècniques ornamentals habituals en l'obra romana de gran aparell. Segurament aquests acabats responien exclusivament a qüestions estètiques –motiu pel qual no els trobem a l'interior–, i eren pensats per generar un joc de llums i om-



Fig. 5. Exemplars de les dracmes emporitanes trobades el 1881 prop de Falgars. A l'anvers hi podem apreciar el bust de Persèfone, mentre que al revers hi apareix un pegàs amb la llegenda Emporiton en grec (col·lecció particular)

bres que augmentés la sensació de robustesa de l'edifici (Asensio 2006, 146).

La torre, de 8,5 metres de diàmetre, es fonamentà directament a sobre la roca mare per tal d'assegurar-ne l'estabilitat. Això, sumat als quasi dos metres de gruix que tenen els murs, n'ha afavorit una relativa bona conservació, amb trams que a la banda meridional superen els quatre metres i mig de potència. Contràriament, la cara nord està notablement més malmesa, i amb prou feines s'hi mantenen tres filades aixecades. No hi ha dubte, però, que es tracta d'una obra excepcional, probablement erigida per un cos d'enginyers directament vinculat a les legions romanes (Asensio 2006, 153-154; Palahí 2010, 73).

A nivell arqueològic, tots els estrats documentats a l'interior de l'estructura es trobaven molt alterats per la bioturbació i mostraven trets típicament edàfics³. Tanmateix es van po-

3. L'estudi de les restes faunístiques, elaborat per Laia Font Valentín (Dept. de Prehistòria, Història Antiga i Arqueologia, Universitat de Barcelona), ha revelat la presència dins els nivells de la torre de micromamífers com la rata cellarda (*Eliomys quercinus*) o el talp (*Talpa europaea*).

der identificar amb certa claredat dos moments diferenciats, corresponents a la construcció i abandó de l'edifici. El primer, format per les UE 1010, 1009, 1008, 1007, 1006 i 1005, consistia en el massissat intern de la torre aportat amb la intenció de donar solidesa a l'estructura. Es tracta d'un recurs àmpliament usat en arquitectura militar romana i posteriorment medieval, especialment adient per a construccions altes. Per altra banda, el segon moment registrat està relacionat amb l'abandó i col·lapse de l'estructura, sense que entremig s'hi detectés cap nivell de circulació ni d'ocupació. Tampoc es van trobar restes del teulat, que devia ser de fusta, ni de cap element que ens indiqués com era l'obertura d'entrada. En total es van excavar tres estrats (UE 1004, 1003 i 1001), marcats per la presència de carreus caiguts i amb una important barreja de material ceràmic. L'estudi del conjunt revela una significant reocupació medieval de l'espai, que situem entre els segles X i XIII dC.

Entrant en aspectes cronològics, la poca fiabilitat de l'estratigrafia ens va dur a la necessitat de realitzar datacions de morter. Els resultats van donar una forquilla força dilatada (29 aC +/- 137 = 166 aC – 108 dC)⁴, però vàlida per acotar la construcció de la torre a partir del segon quart del segle II aC. Cal recordar en aquest punt la troballa numismàtica efectuada l'any 1881 prop de la torre, on tot i el predomini de numerari més antic, l'existència d'alguns denaris romans fa allargar la cronologia final del conjunt fins a un context d'època sertoriana segons alguns estudis (Pujol 1881, 142-162; Pujol/Tremoleda 2010, 12-13; Nolla/Palahí/Vivó 2010, 288-289), o més versemblantment de finals del segle II aC

4. Les mostres van ser analitzades amb OSL (Optically stimulated luminescence) al laboratori d'arqueometria de la Universitat del Peloponès, sota supervisió del Dr. Nikolaos Zacharias.

segons altres (Villaronga 1993, 38, 76-77; 2002, 16-17, 61-62; 2004, 86, 91; Nolla/Casas 1984, 214). Malauradament la troballa es dispersà des d'un inici —“...lo restante se ha vendido ventajosamente en Barcelona.” (Pujol 1881, 144)—, sense que mai s'arribés a elaborar un inventari acurat del numerari romà. Independentment d'això, sembla prou clar que la ocultació —suposem que feta per la guarnició de la torre—, s'hauria de relacionar amb un episodi d'instabilitat militar, ja sigui el conflicte sertorià (82-72 aC), que enfrontà en territori hispà les tropes de Quint Sertori contra les legions senatorials de Quint Cecili Metel i Cneu Pompeu (Plu. *Sert.*; Spann 1987; García 1991), o la invasió cimbria que penetrà pels Pirineus el 104 aC. En conclusió, podem afirmar que la torre fou alçada en un moment indeterminat a partir del segon quart del segle II aC, i que a finals del mateix segle o a inicis del següent ja estava plenament operativa, proposta avalada i refermada pel tipus de fàbrica de l'edifici.

Per tal d'entendre el perquè de la construcció de la torre i la seva funció, convé fer un petit repàs del context històric dels segles anteriors al canvi d'era al territori que ens afecta, en relació als moments d'estrès bèl·lic o instabilitat (Noguera/Principal/Ñaco 2014, 31-56)⁵. Després de la victòria en la Segona Guerra Púnica i expulsats els cartaginesos, Roma fixà la seva presència al nord-est peninsular en punts estratègics —bàsicament al litoral— i es va limitar a l'exacció de tributs i a l'explotació de recursos immediats, essencialment metal·lúrgics (Miret/Revilla 1995, 193; Palahí 2010, 77-78). Sembla clar que durant la primera meitat del segle II aC no existí una voluntat d'ocupació intensiva del territori, i

5. Plantejaments basats en els períodes d'estrès bèl·lic (225-175 aC, 125-70 aC i 50-25 aC) a la península ibèrica.

tampoc es desenvolupà un aparell administratiu prou fort per suportar el pes d'una conquesta integral. Gràcies a un sistema de pactes amb poblacions locals aliades, i a puntuals accions punitives contra els focus de resistència –el cas més remarcable és la revolta indígena del 197 aC, que requerí la intervenció del cònsol Marc Porci Cató amb dues legions– (Martínez 1974, 56-143; Hernández 2003 64-81; García 2006, 81-94), les principals tasques de l'administració provincial romana no anaren més enllà del control de l'ordre (Le Roux 2006, 41) i de l'afany recaptatori (Plu. Sert. 6. 7; Ñaco 2006, 98-104).

La poca agressivitat inicial del procés no provocà massa canvis a les estructures de funcionament tradicionals del món ibèric, que a grans trets mantingué intacta la seva columna vertebral (Sanmartí 1998, 11-13). Tanmateix sí que es buscà una política de desgast de les elits i dels seus elements de prestigi, exemplificada amb accions com el desarmament forçat després de la sufocació de Cató o la destrucció obligatòria arreu del territori de muralles, torres i recintes defensius (Olesti 2000, 63-64; 2010; 15-18). Es podria parlar d'un model intervencionista moderat, no excessivament planificat i poc interessat en buscar l'aculturació del poblament local.

Amb tot, a partir de la segona meitat del segle II aC –o potser del darrer terç–, es produí un marcat canvi en la dinàmica d'ocupació, i s'encetà una nova etapa més organitzada i imperialista coneguda pels especialistes com “el gran canvi”. Aquest gir, fruit d'una conjunció de factors essencialment econòmics i militars, responia a una estratègia planificada i enfocada a la conquesta progressiva de la península i es va acabar traduint en una remodelació total de les pautes de poblament i producció indígenes (Olesti 2000, 68). Des de la nova òptica, la pervivència dels models tradicionals suposava

un llast en el procés de romanització, i per tant calia eliminar-los. El programa de reformes fou profund i transversal, i afectà des del sistema recaptatori fins a la distribució del poblament. Probablement l'aspecte més visible fou la reestructuració del territori, on els *oppida* ibèrics s'anaren abandonant progressivament i foren substituïts –vers finals del II aC o el primer terç del segle I aC– per ciutats de nova fundació com *Tarraco*, *Gerunda*, *Baetulo*, *Iluro*, *Iesso* o *Aeso*. Es tractà indiscutiblement d'un autèntic programa de fundacions urbanes (Payà/Puig/Reyes 1994, 151-172; Guitart 1994, 205-213; Sanmartí 1998, 14), on les ciutats actuaren com a elements estabilitzadors i organitzadors del nou model. Les novetats no es limitaren a l'àmbit urbà, sinó que el camp també es veié immers en canvis importants amb l'aparició de nous assentaments de filiació indígena en zones de pla –fruit dels processos de redistribució de població local– (Olesti 2010, 33-34), i sobretot amb el desenvolupament, potser encara incipient, de la vil·la com a sistema d'explotació agrària (Palahí 2010, 66-70, 80-81). Aquests fenòmens s'acompanyaren d'una important tasca de centuriació de terres i de l'establiment d'un cadastre romà (Olesti 2000, 67-68; Palahí 2010, 79), al mateix temps que l'arribada d'immigració itàlica –sembla que en nombre prou destacat (Nolla/Casas 1984, 25)– es consolidava com una realitat innegable.

Paral·lelament a aquest procés, les legions culminaren amb èxit un seguit de conquestes –dins i fora la península ibèrica–, de gran interès geopolític per la República. En primer lloc cal mencionar la caiguda de *Numantia* l'any 133 aC, després d'un setge ferotge dirigit per Escipió Emilià, que suposà el final de les dilatades Guerres Celtibèriques i la pacificació dels nous territoris conquistats (Capalvo 1996, 181-198). Pocs anys després es produïa l'annexió de les Illes

Balears (123 aC) (Morgan 1969, 217-231; Orfila/Cardell 2000, 27) i la subjugació de la Gàl·lia Transalpina (121 aC), que serví per posar terra de per mig entre la *Citerior* i els pobles gals no romanitzats (Burch *et al.* 2010, 100). Més enllà de l'engruiximent dels seus dominis, Roma s'assegurava un enllaç directe amb els territoris hispans tant per mar –una vegada eradicada la pirateria baleàrica– com per terra, amb la unió de les vies Heràclea i Domitia (Mayer/Rodà 1986, 157-165; Ñaco/Principal 2012, 173-174).

El següent pas consistí en la vertebració dels territoris interiors a través d'una xarxa de camins secundaris, segurament articulada vers el 120-110 aC (Broughton 1951, 543-544; Mayer/Rodà 1987, 345-346; Miret/Revilla 1995, 194-195). D'aquesta manera es garantia una comunicació eficient entre els diferents punts de la província, i s'estimulava la circulació de persones, mercaderies i modes. Hem d'imaginar, per tant, que l'administració romana degué dedicar grans esforços a la promoció i protecció d'aquestes vies, que es complementaren amb un seguit de torres de vigilància disposades estratègicament⁶ (Sanmartí 1998, 13-14; Nolla/Palahí/Vivó

6. A Catalunya, podem destacar els casos ben coneguts de la torre del puig d'Àlia (Amer, Gironès) (Llinàs *et al.* 1999, 97-105; Padrós 2016, 199-204), la Torrassa del Moro (Llinars del Vallès, Barcelonès) (Sánchez 2008, 125-137), la torre de Castellví de Rosanes (Barcelonès) (Pagès 1988, 165-168), el fortí de Tentellatge (Navès, Solsonès) (Torràs 1917, 229-232; Tarradell 1978, 245-250; Padrós/Principal 2016) o la Torre de la Mora (Sant Feliu de Buixalleu, La Selva) (Tura/Mateu 2008, 139-154), entre altres. Totes elles són de cronologia baixrepublicana (II-I aC), obrades amb gran aparell –*opus siliceum* o *opus quadratum*– i situades en zones de pas vinculades a vies principals o secundàries. Poden ser indistintament de planta circular o quadrangular, sense que això presenti implicacions cronològiques o funcionals. Per a més informació, podeu consultar la tesi de Víctor Lluís Pérez i Garcia (especialment el llistat de les pàgines 37-39), *Fortificacions i espai urbà a l'època romana en el Conventus Tarraconensis* (2010),



Fig. 6. Detall de l'enderroc trobat a l'interior de la torre

2010, 288). Malauradament l'estat de la investigació actual sobre aquestes construccions –sobretot les situades en vies secundàries– dista molt de ser l'adequat, i és difícil esbrinar quin paper jugaren realment i com s'interrelacionaren entre elles i amb els nuclis de població propers (Pera 2008, 17-38). Cal pensar que, a més de controlar, també transmetien informació diversa a través de senyals de fum, banderes i miralls durant el dia i de foc durant la nit (Plin. *Nat.* 2. 181; Alonso 1988, 34; Llinàs *et al.* 1999, 103; Romeo 2005, 207-208; Nolla/Palahí/Vivó, 2010: 74-75)⁷. Creiem, per tant, que l'erecció de

<http://www.tdx.cat/handle/10803/34751?show=full>.

Geogràficament, les *turres* més properes a Falgars són les de Puig d'Àlia (28 km) –amb domini sobre el curs del riu Ter– i Torre de la Mora (56 km) –que controlava el pas de la via Heràclea–, si bé amb cap d'elles hi manté un control visual directe. Podem estar segurs, però, que n'existien moltes d'altres més properes que no són conegudes, ja sigui perquè no s'han preservat, perquè encara s'han d'identificar o bé –com és segurament el cas de la majoria– perquè foren engolides i emmascarades per posteriors edificacions medievals.

7. Cal imaginar que la informació tramesa era essencialment de caràcter militar, i estaria relacionada amb el moviment de tropes i persones a través de les vies. Així mateix, també s'hauria pogut donar l'alarma en incendis o incidències diverses, i en el cas de Falgars, amb visibilitat directa sobre la costa, de l'arribada de vaixells o flotes. Pel que fa als punts



Fig. 7. Antoninians recuperats dels nivells d'enderroc de la torre (Gal·liè - Claudi II – Claudi II)

la torre de Falgars, amb un bon control directe sobre la via Heraclea i la conca mitjana del riu Fluvià, per on hi transcorria la via Annia⁸, tingué lloc en aquest context, probablement a l'entorn del 125 – 100 aC.

No hem d'oblidar, a més, la destacada tasca militar assumida pel nord-est de la *Citerior* durant les anomenades guerres cimbriques (114-101 aC), que esdevingué la base logística de l'exèrcit republicà per fer front a les incursions de teutons i cimbres (Ñaco/Principal 2012, 159-177; Ñaco *en premsa*). El conflicte va desenvolupar-se majoritàriament a la Gàl·lia, i no afectà a *Hispania* fins pràcticament el seu final (104 aC). La defensa, culminada amb les cèlebres batalles d'*Aquae Sextiae* (102 aC) i *Vercellae* (101 aC) (Donnadieu 1954, 282-296; Demougeot 1978, 931-932), difícilment hagués assolit l'èxit sense la contribució peninsular en l'avitualment i re-

de poblament més importants observables des de la torre, podem destacar *Emporiae*, *Kerunta*, *Roda* o *Bisuldunum*, entre altres.

8. La via Annia o del Capsacosta se separava de la via Heraclea a l'altura de l'actual comarca de l'Alt Empordà, i es dirigia cap als Pirineus gironins (àrea rica en recursos minerals com el ferro o la galena). Allà es dividia en dos traçats; un s'encaminava vers la zona de Ripoll i l'altre s'adreçava al coll d'Ares, on travessava els Pirineus, entrava a la Gàl·lia i marxava en direcció al mediterrani fins enllaçar amb la via Domitia (Busquets/Fàbregas/Freixa 2008, 171-176).

reguarda del front gal, actuació que sens dubte requerí d'una infraestructura de comunicacions sòlida, eficient i ben defensada.

Malgrat tot la vida de la torre fou força breu, i sembla que en època augustal ja no hi havia destinada cap guarnició. Prova d'això n'és l'absència de materials imperials. Segurament l'avançat estat de romanització en què es trobava el territori durant la segona meitat del segle I aC – existeix unanimitat absoluta entre els investigadors a l'hora de donar com a culminat el procés sota el principat d'August – fou una de les principals causes que ens permeten explicar l'abandó. La torre de Falgars no va ser un cas aïllat, sinó que bona part de les estructures militars associades a la conquesta deixaren de funcionar una vegada aquesta finalitzà (Llinàs *et al.* 1999, 104), o bé quan cessaren els episodis d'inestabilitat (Noguera/Principal/Ñaco 2014, 31-56). Naixia l'imperi i amb ell es consolidava la realitat territorial gestada al llarg del segle anterior. L'antic model de poblament indígena era només un record (Olesti 2000, 77), i les noves ciutats d'inspiració itàlica, moltes ubicades a l'entorn de les vies de comunicació més importants (terrestres o marítimes) (Palahí 2010, 79-80), s'havien convertit en el principal element estructurador i integrador del territori i dels seus habitants.

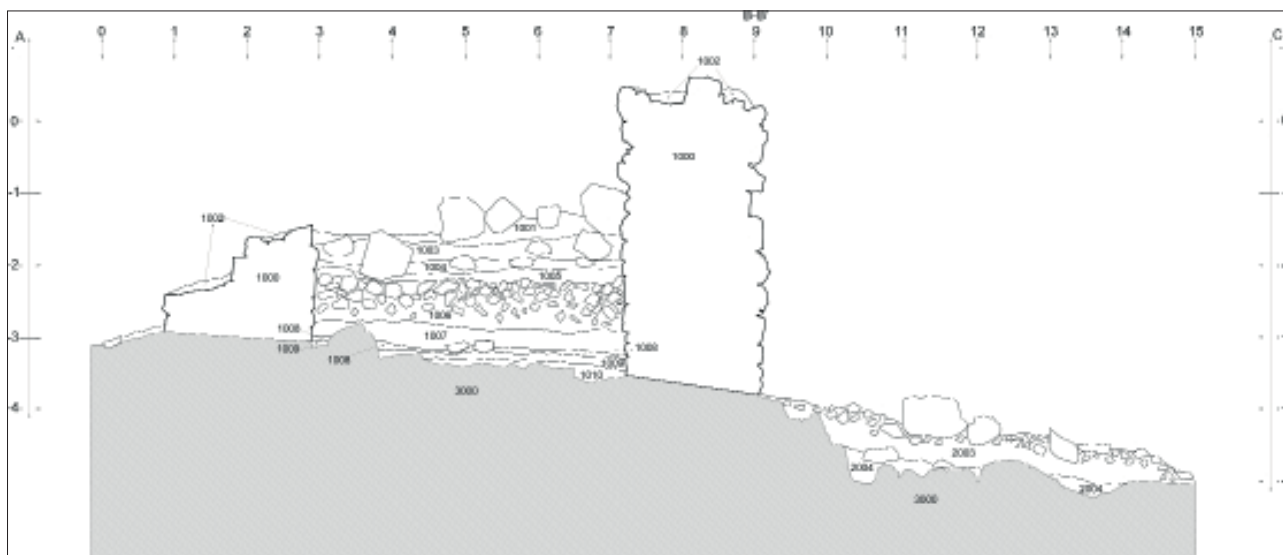


Fig. 8. Secció nord-sud

La reocupació durant l'anarquia militar (s. III dC)

Després de restar desocupada durant pràcticament tres centúries, la torre va tornar a ser puntualment habitada –suposem que amb finalitats novament militars– durant la segona meitat del segle III dC. L'imperi estava immers en una profunda crisi estructural marcada per la inestabilitat política, les constants usurpacions i aixecaments militars i la deteriorada situació d'una economia de signe clarament inflacionista. Si bé és cert que no totes les províncies es vieren afectades de la mateixa manera –en el cas del *conuentus tarraconensis* el debat segueix a dia d'avui obert–, sembla clar que la sensació d'inseguretad estava ben instal·lada entre els diferents sectors de la societat. N'és una mostra evident la reutilització d'un espai com Falgars, que havia restat oblidat des de l'inici de la *pax romana*.

No hi ha dubte que l'episodi més controvertit del període és la incursió franca a *Hispania* que tingué lloc durant el regnat de Gal·liè⁹. Les

9. La data exacta de l'entrada dels francs a la península Ibèrica és un tema on encara no s'ha aconseguit consens, però sembla que s'hauria de situar entre el 260 i el 264 dC.



Fig. 9. Vista general de l'habitació medieval un cop excavada

fonts escrites que ens han arribat (Aureli Víctor, Eutropi, Orosi, Jeroni i Pròsper de Tir), totes elles posteriors als fets, no són massa explícites al respecte (Arce 1978, 261-263; Palahí/Nolla/Casas 2008, 12); simplement es pot establir que els francs, una vegada devastada la Gàl·lia, entraren a *Hispania* penetrant per la Via Augusta (Macías *et al.* 2013, 199) i assaltaren *Tarraco* (Arce 1978, 262). Segons Aureli Víctor una part d'aquests s'apoderaren de la flota i es dirigiren a Àfrica. La resta segurament es quedà a la península, on Orosi diu que romangueren durant dotze anys (Arce 1978, 263; Járrega 2008, 115).

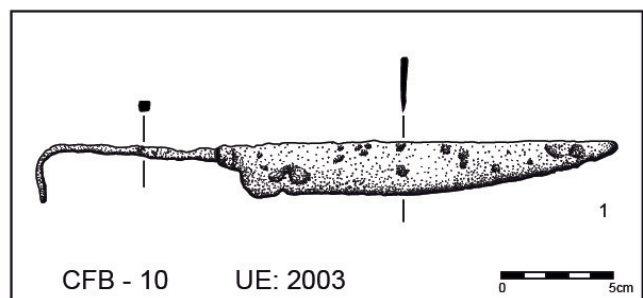
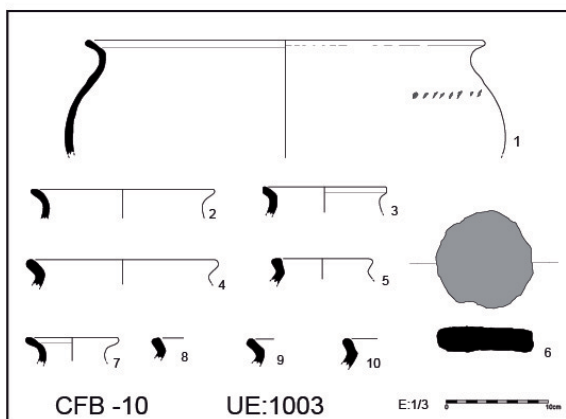
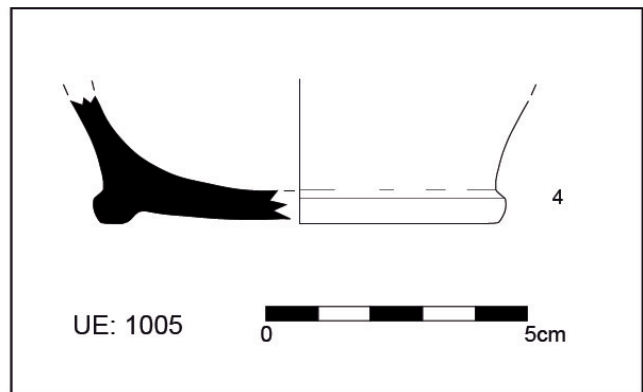
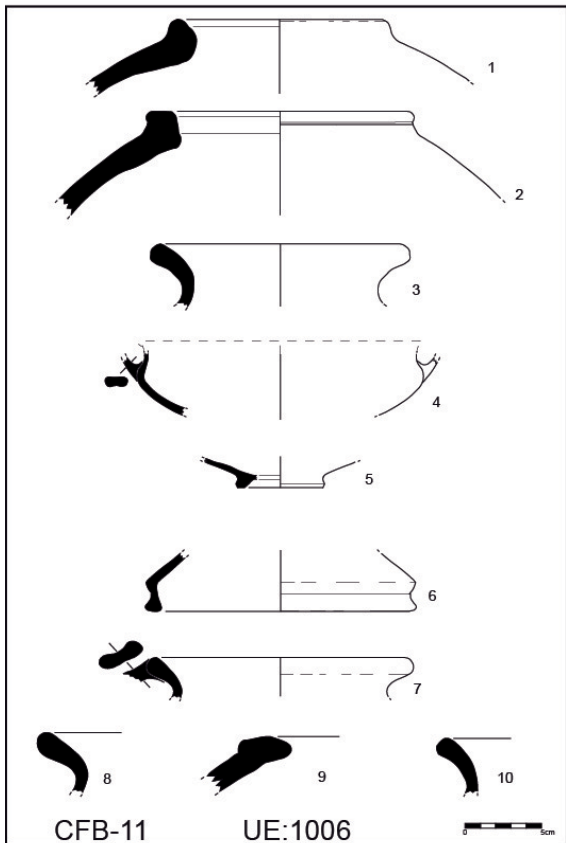
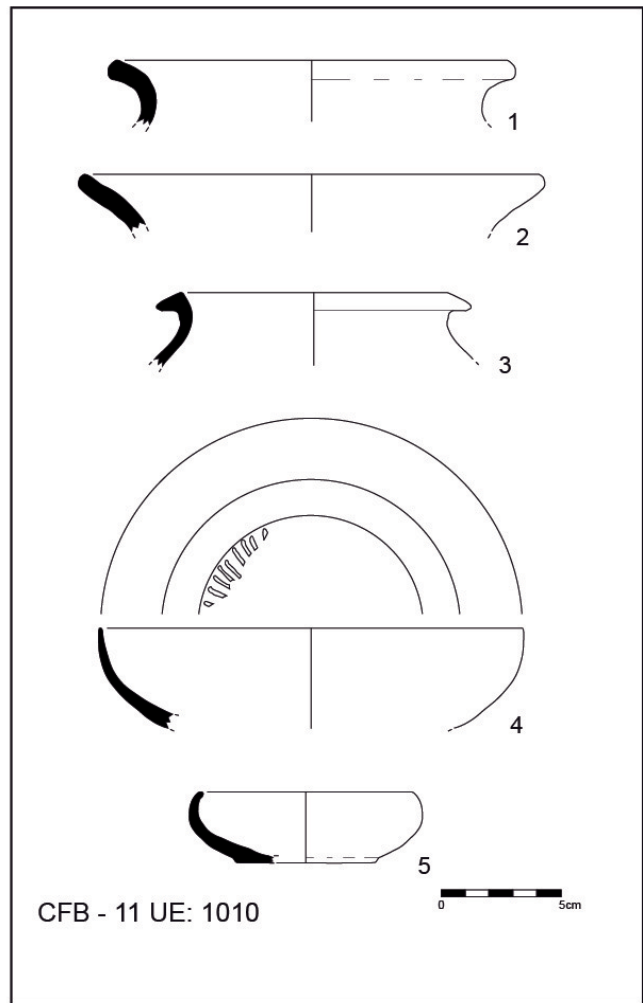
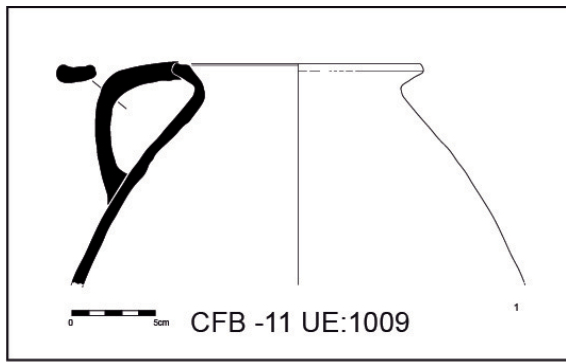


Fig. 10. Làmina de dibuix, amb els materials recuperats durant les excavacions. UE 1009: 1 Comuna ibèrica / UE 1006: 1-2 Àmfora ibèrica; 3-4 Comuna ibèrica; 5 Grisa de la costa catalana; 6 Comuna oxidada; 7-8 Comuna ibèrica; 9 Àmfora ibèrica; 10 Comuna ibèrica / UE 1003: 1-5 Grollera reduïda; 6 Tap de pedra sorrenca; 7-10 Grollera reduïda / UE 1010: 1-2 Comuna ibèrica; 3 Comuna oxidada; 4 Àtica de vernís negre; 5 Vernís negre del taller de Roses / UE 1005: 4 Àtica de vernís negre / UE 2003: Ganivet de ferro

Què hi ha de cert en aquests textos? Com afectà realment la incursió al territori tractat? Les darreres investigacions en l'àmbit català semblen avançar decididament en la resposta d'aquestes preguntes. A les ciutats de *Tarraco* i *Valentia* l'arqueologia ha proporcionat evidències estratigràfiques prou fiables sobre la incursió franca, amb nivells clarament associats a destruccions violentes i un important fenomen d'atresorament monetari al llarg del seus hinterlands (Járrega 2008, 113-124; Macías *et al.* 2013, 193-214). Més difícil resulta analitzar els possibles rastres a la zona septentrional del *conventus tarraconenses*, encara que no convé passar per alt l'abandó i declivi de diverses vil·les, tant situades en entorns litorals com a l'interior (Palahí/Nolla/Casas 2008, 27-29). En cap d'aquests casos es va detectar una causa clara que justificués la desatenció o abandó de les explotacions, i per tant caldria relacionar-ho, particularitats a banda, amb la crisi general del període.

A Falgars la reocupació es palesà gràcies a la troballa, dins els paquets d'enderroc de la torre, de tres antoninians de billó molt poc circulats; un d'ells era de Gal·liè (ref. RIC V-1, p.149, n·210), i dos de Claudi II (ref. RIC V-1, p.213, n·8 / RIC V-1, p.215, n·45). Els tres foren encunyats a Roma. També es localitzà una vora molt mal·mesa de ceràmica africana de cuina. És evident que tres és un nombre baix, de manera que no podem parlar de dipòsit monetari, i encara menys d'ocultació. Altrament tampoc pensem que la presència del numerari a la torre, un emplaçament de marcat caràcter defensiu, sigui un fet fortuït o casual. Al nostre entendre quan les monedes caigueren a l'interior de la torre, segurament de forma accidental, estaven encara en circulació vigent. Això ens situaria en una data lleugerament posterior al 268-270 dC, lapse de

temps en què s'encunyaren les dues peces de Claudi II.

La manca d'un context arqueològic més complet ens impedeix anar més enllà en la interpretació. Malgrat tot, estem convençuts que l'explicació l'hem d'anar a buscar en el clima enrarit i inestable del moment, amb l'amenaça dels francs –ja fos propera o llunyana– encara molt present. No sense raó, algunes publicacions de caràcter general han considerat aquesta ocupació tardana de Falgars com el possible primer testimoni militar –indirecte, si es vol– del pas dels francs per l'actual nord-est català (Burch *et al.* 2013, 232).

L'estança medieval (s. X – XIII dC)

Una vegada finalitzada la breu ocupació baiximperial, l'indret va romandre deshabitat durant un llarg període de temps, fins que a partir del segle X dC hi tornem a registrar evidències d'activitat. En aquesta ocasió, però, l'hàbitat no va limitar-se a la torre –que ja estava parcialment derruïda–, sinó que es va centrar essencialment en una nova construcció annexada a la cara sud d'aquesta; es tracta d'una habitació de planta rectangular, amb una superfície aproximada de 24 m², obrada amb una tècnica constructiva senzilla i austera. El seus murs foren bastits aprofitant alguns dels blocs caiguts de la torre, complementant els espais buits amb pedruscall sense treballar. No s'hi aprecia morter de calç, ni rasa de fonamentació; els constructors van fiar-se de la solidesa proporcionada per la roca mare, la qual treballaren a la meitat sud de l'estança. L'entrada a l'espai s'efectuava a través d'una obertura de doble batent situada a migjorn, de la que n'hem documentat els forats de polleguera, així com un tram del marxapeu.

A nivell arqueològic l'habitació estava amortitzada per dos estrats amb visibles alteracions

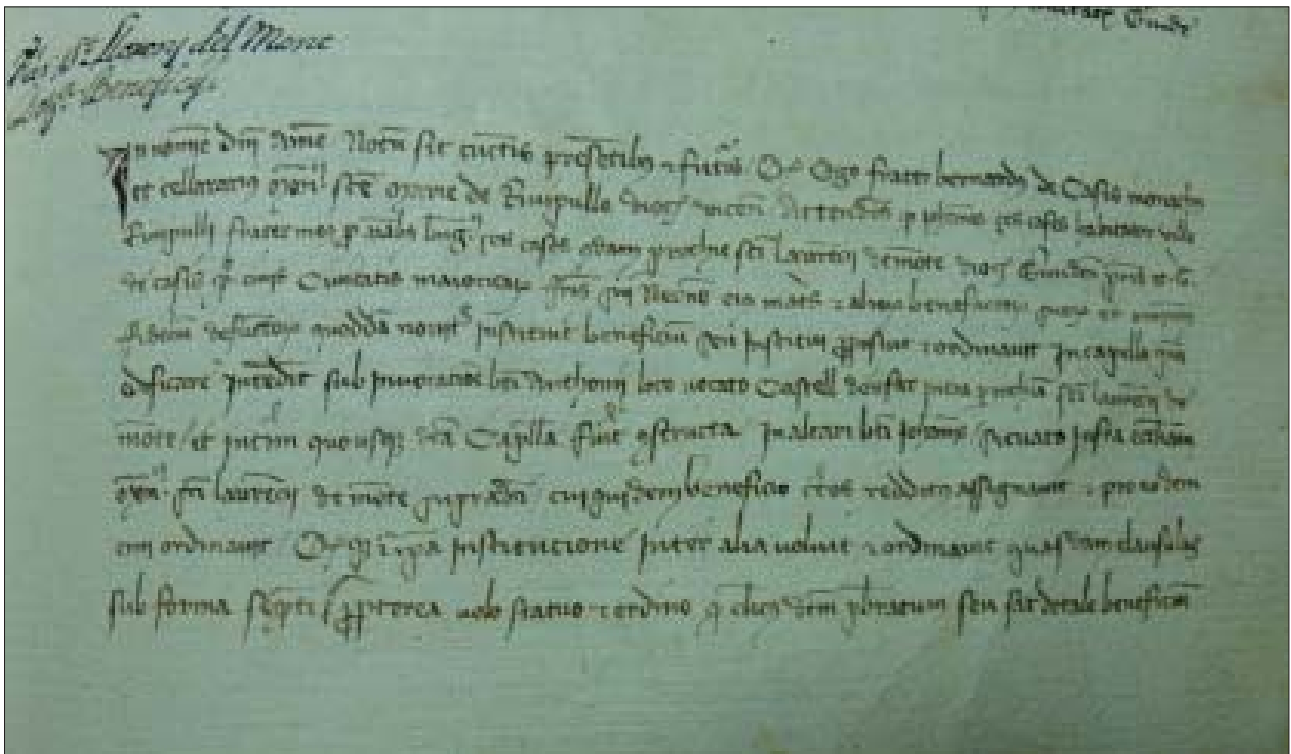


Fig. 11. Document de 1378, conservat a l'Arxiu Diocesà de Girona, on per primera vegada es menciona la capella de Sant Antoni del Castell del Far (Annex, Document 1).

108

postdeposicionals. El material recuperat consistia principalment en ceràmiques de cocció reductora medieval –olles en la seva majoria–, acompanyades per una gran quantitat de fragments de teula. Això ens dona algunes pistes sobre les característiques constructives de l'edifici, que seguia a grans trets els patrons arquitectònics comuns a l'època medieval. Les parets anteriorment descrites haurien funcionat a mode de sòcol, i es complementarien amb uns alçats de tàpia. A sobre s'hi trobaria un embigat de fusta encastat parcialment a la torre –on encara s'hi aprecien dos encaixos–, delimitant una coberta de teula d'una sola vessant amb pendent vers el sud.

Atesa la poca precisió proporcionada pel conjunt de materials –compresos entre els segles X i XIII– es cregué adient la realització d'anàliti-ques per termoluminescència. En total s'ana-

litzaren tres teules¹⁰, dues de les quals donaren una datació compresa entre els segles X i XI dC (990 +/- 75 = 915 dC – 1065 dC i 1015 +/- 70 = 945 dC – 1085 dC). L'altra aportà una cronologia romana, si bé no considerem que tingui relació amb la possible coberta de la torre. És també en aquest mateix moment, concretament l'any 983, quan disposem de la primera menció documental del lloc, que és emprat com a referència geogràfica en un manuscrit del veí monestir benedictí de Sant Llorenç del Mont (Beuda, La Garrotxa): “*Et iussit scripturam donationis facere ad cenobium Sancti Laurenti qui est situs in monte Cantennos, iuxta ipso faro, de ipsa quarta parte de ipso maso qui est in Terradas...*” (Martí 1997, doc.123).

10. Les mostres foren enviades al laboratori d'arqueometria de la Universitat del Peloponès (Grècia), on van ser tractades per l'equip del Dr. Nikolaos Zacharias.

Per poc que se n'examinin les característiques, és fàcil adonar-se que l'estança estava absolutament desproveïda d'elements específicament defensius. Podem descartar, per tant, un ús militar directe de l'espai. Tampoc creiem que es pugui relacionar amb un rerefons econòmic o productiu, sobretot si tenim en compte les agrestes condicions de l'entorn immediat al jaciment (Tura 1991, 119). Des de la nostra òptica, per tant, l'única explicació que justifica la construcció de l'annex és la utilització de l'antiga torre romana, que amb tota seguretat seguia conservant bona part de la seva capacitat de control visual. Cal recordar que durant el segle X dC els comtats catalans encara estaven en una fase incipient, i no totes les fronteres devien ser fixes i ben definides (Salrach 1973, 26). La necessitat de domini a gran escala era forta, i més si es valora que des de la torre de Falgars, en aquell moment inscrita administrativament dins del comtat de Besalú, es podien vigilar els límits dels veïns *pagi* de Peralada i Empúries. Desconeixem si fou un fet puntual o una conjunció de factors –com opinem nosaltres– el que motivà la reocupació. En qualsevol cas ens sembla oportú recordar que les centúries medievals estigueren atapeïdes de conflictes entre comtats –guerra expansionista d'Oliba Cabreta, comte de Cerdanya i posteriorment de Besalú, vers Roger I de Carcassona (979) (Bolòs/Hurtado 1998, 19), incursions del comte Guillem II a terres del comtat de Barcelona (1054-1057) (Bolòs 2008, 228), atacs de Ponç II d'Empúries en territori besaluenc (1128)...–, però també d'hostilitats exteriors, com foren les ràtzies sarraïnes per terres de Barcelona (978, 984, 985) i Girona (982). Amb els anys el poder comtal s'anà consolidant, i les fronteres cristianes es desplaçaren cap al sud. El feudalisme imperant requeria un control més immediat del territori,

amb castells edificats amb la manifesta intenció d'esdevenir centres de poder i administració. Falgars deixà de ser un punt estratègic i la seva ocupació –la darrera de les documentades–, no es perllongà més enllà del segle XIII dC.

La capella de Sant Antoni del Castell del Far, un projecte frustrat

A l'Arxiu Diocesà de Girona es conserven quatre documents compresos entre el 1378 i el 1396 –la referència i transcripció es pot consultar a l'annex– que fan menció a la capella de Sant Antoni del Castell del Far. En el primer, Fra Bernat Cases, celler del monestir de Ripoll, a la mort dels seus germans Joan i Guillem Cases rep l'ordre de fundar un benefici i fer construir una capella dedicada a Sant Antoni al lloc del Castell del Far –Falgars–, parròquia de Sant Llorenç del Mont (Bisbat de Girona). Pel que es desprèn de la resta de documentació, però, el projecte mai va acabar concretant-se –en el darrer document, de 1396, la capella encara s'ha de construir– i de forma provisional els actes religiosos del benefici van ser establerts a l'església del monestir de Sant Llorenç del Mont.

Segurament cal relacionar aquest projecte frustrat de construcció, amb l'èxit que en aquells moments estava vivint el veí santuari del Mont, edificat entre el 1311 i el 1318 al punt més elevat de la serra per ordre de l'abat de Sant Llorenç, i que donava resposta al culte marià que es professava al monestir com a mínim des d'un segle abans (Pujol/Tremoleda 2010, 20-21). La gran veneració que tenia la nova construcció, visitada per tants peregrins i devots que fins i tot s'havia de binar en dies de festa, va portar a diverses disputes entre l'abat de Sant Llorenç del Mont –del qual depenia– i el bisbe de Girona (Cle *et al.* 2016, 42). No ha de resultar estrany,

per tant, que en aquest context d'abundància de peregrins hi haguessin alguns feligresos que volguessin deixar la seva petjada –símbol alhora d'estatus social– manant a construir una capella en un indret com la torre de Falgars.

Aquests textos marquen la importància de les peregrinacions a llocs sagrats, que van anar prenent importància al llarg del segle XIV arreu del territori, com seria el cas de Sant Jaume a Galícia, Sant Pere de Rodes a l'Empordà o, en menor mesura, la serra del Mont.

A tall de reflexió

El gran interès del jaciment de Falgars resideix en la successió de fases d'ocupació registrades durant els treballs d'excavació, que van molt més enllà de la torre romanorepublicana i abasten un període superior al mil·lenni i mig. Aquest fet és un indicatiu clar de la importància estratègica del lloc, el Puig del Far, amb un domini visual inusualment extens i efectiu que inclou zones de costa, passos fronterers i vies de penetració a l'interior del país. La majoria d'ocupacions documentades van ser de durada breu o fins i tot puntual, característica que d'una banda ha provocat l'existència d'un registre arqueològic més aviat migrat, però que de l'altra ens permet ser concloents en un aspecte: Falgars va ser essencialment habitat en moments de crisi, tensió i inestabilitat, i sempre en un context militar o defensiu. El jaciment, per tant, és un termòmetre fiable per avaluar la realitat del territori al llarg dels segles, en episodis tan rellevants com la romanització, la crisi del segle III dC o el procés de formació i consolidació dels comtats catalans.

Finalment, i més enllà dels aspectes estrictament acadèmics, convé remarcar la necessitat de treballar entre tots –especialistes i administració– per evitar la degradació d'aquell patri-

moni que queda més allunyat dels punts d'interès turístic i que sovint resulta amenaçat pel creixement forestal i l'exposició mediambiental. Avui la torre de Falgars, un dels pocs testimonis conservats en aquest país del que podríem anomenar “infraestructures de la romanització”, està afortunadament consolidada i fora de risc, a diferència d'altres jaciments i elements patrimonials de zones de muntanya, alguns dels quals es troben a l'entorn de la mateixa serra del Mont.

BIBLIOGRAFIA

- ADAM, J.P. 2002. *La construcción romana. Materiales y técnicas*, León: Editorial de los oficios.
- ALONSO, A. 1988. *Fortificaciones romanas en Extremadura: La defensa del territorio*. Servicio de Publicaciones de la Universidad de Extremadura. Mérida.
- ARCE, J. 1978. “La “crisis” del siglo III d.C. en Hispania y las invasiones bárbaras, Hispania Antiqua”. *Revista de Historia Antigua*, VIII, Valladolid: Universidad de Valladolid, 257-269.
- ARCE, J. 1982. *El último siglo de la España romana*, Madrid: Alianza Universidad, 284-409.
- ASENSIO, J.Á. 2006. “El gran aparejo en piedra en la arquitectura de época romana republicana de la provincia hispania citerior: el opus siliceum y el opus quadratum”, *SALDIVE* 6, Saragossa, 117-159.
- BOLÒS J. 2008. Una societat que es transforma. A: GUTIÉRREZ, J. (ed.), *Història de la Garrotxa*, Girona: Diputació de Girona, 223-238.
- BOLÒS, J., HURTADO, J. 1998. *Atlas del Comtat de Besalú (785-988)*, Barcelona: Rafael Dalmau Editor.
- BROUGHTON, T.R.S. 1951. *The Magistrates of the Roman Republic*. Vol. I. American Philological Association, Nova York.

- BURCH, J., CASAS, J., CASTANYER, P. *et al.* 2013. *L'alt imperi al nord-est del Conventus Tarraco-nensis*. Una visió de conjunt, Girona: Universitat de Girona.
- BURCH, J., CASTANYER, P., NOLLA, J.M., TREMOLEDA, J. 2010. "Temps de canvis: la romanització del nord-est de Catalunya". A: *Studies on the rural world in the roman period: Time of Changes. In the beginning of the Romanization*. Vol. 5, UdG i GRAPE, Girona 88-108.
- BURCH, J., NOLLA, J.M. 1997. "Nuevas aportaciones a la romanización del nordeste de Catalunya", *Actas del XXIII Congreso Nacional de Arqueología* Vol.II, (Elx, 8-11 de març de 1995), Elx: Ajuntament d'Elx, 33-36.
- BUSQUETS, F., FÀBREGAS, M., FREIXA, M. 2008. La via del Capsacosta. A: GUTIÉRREZ, J. (ed.), *Història de la Garrotxa*. Girona: Diputació de Girona, 171-176.
- CAMPO, M. 1999. "Els exèrcits i la monetització d'Hispania (218-45 aC)", *III Curs d'història monetària d'Hispania. Moneda i exèrcits* (Barcelona, 25 i 26 de novembre de 1999), Barcelona: MNAC, 59-81.
- CAPALVO, A. 1996. *Celtiberia. Un estudio de fuentes literarias antiguas*. Institución Fernando el Católico, Saragossa.
- CASCARINO, G. 2010. *Castra. Campi e fortezze dell'esercito romano*, Città di Castello: il Cerchio.
- CASTANYER, P. 2008. La Garrotxa durant la romanització. Un enigma històric en vies de solució?. A: GUTIÉRREZ, J. (ed.), *Història de la Garrotxa*, Girona: Diputació de Girona, 157-181.
- CASTANYER, P., TREMOLEDA, J. 2007. "La Garrotxa d'Empordà, un paisatge romanitzat?", *Actes del Congrès: El paisatge, element vertebrador de la identitat empordanesa*, Vol. I (Figueres, 20-22 d'octubre de 2006), Figueres: Institut d'Estudis Empordanesos, 247-264.
- CLE, A., FERRER, A., FRIGOLA, J., JIMÉNEZ, A., MADROÑAL, A. 2016. *L'antic terme de Bassegoda*, Guies de Patrimoni Local, 12, Diputació de Girona.
- DEMOUGEOT, E. 1978. "L'invasion des Cimbres-Teurons-Ambrons et les Romains", *Latomus* 37, 910-938.
- DONNADIEU, D. 1954. "La Campagne de Marius dans la Gaule Narbonnaise (104-102 Av. J.-C.). La Bataille d'Aix-en-Provence (Aquae Sextiae) et ses deux épisodes", *Revue des Études Anciennes*, núm. 56, 3-4, 281-296.
- FOLCH, C., GIBERT, J., MARTÍ, R. 2007. "Fars i torres de guaita a Catalunya: sobre la problemàtica dels orígens", *Arqueologia medieval*, núm. 3, 30-43.
- FRIGOLA, J., MADROÑAL, A., PRATDESABA, A. 2017. "El Castell de Falgars (Beuda, La Garrotxa): the study of a Roman Republican watchtower in North East Hispania Citerior", *Journal of Conflict Archaeology*, núm. 11, University of Glasgow. 111
- FRIGOLA, J., PRATDESABA, A. 2012. "Les intervencions arqueològiques al Castell de Falgars (Beuda, La Garrotxa). Campanyes de 2010 i 2011", *Onzenes Jornades d'Arqueologia de les Comarques de Girona*, (Girona, 15 i 16 de juny de 2012), Girona, 291-295.
- FRIGOLA, J., PRATDESABA, A. 2014. "El castell de Falgars (Beuda, la Garrotxa). Campanya de consolidació d'estructures", *Dotzenes Jornades d'Arqueologia de les Comarques de Girona*, (Besalú, 13 i 14 de juny de 2014), Girona, 229-231.
- GARCÍA, F. 1991. *Un episodio de la Hispania Republicana: La Guerra de Sertorio*. Universidad de Granada, Granada.

- GARCÍA, E. 2006. La Expansión Romana en Celtiberia. A: BURILLO, F. (Ed.). *Segeda y su contexto histórico. Entre Catón y Nobilior (195-153 a.C.)*, Homenaje a Antonio Beltrán Martínez, Fundación Segeda – Centro de Estudios Celtibéricos, Diputación Povicinal de Zaragoza, Mara, 81-94.
- GIBERT, J. 2005. “La integració a Al-Andalus dels territoris a ponent del Llobregat”, *Butlletí de la Societat Catalana d’Estudis Històrics*, volum XVI, Barcelona: Institut d’Estudis Catalans, 39-72.
- GRACIA, F. 2011. *Furor Barbari! Celtas y germanos contra Roma*, Barcelona: Sello Editorial.
- GUITART, J. 1994. Un programa de fundacions urbanes a la Hispania Citerior del principi del segle I aC. A: DUPRÉ, X. (Coord.), *Actes del XIV Congrés Internacional d’Arqueologia Clàssica. La ciutat en el món romà*, Comité Organitzador del XIV C.I.A.C. Consejo Superior de Investigaciones Científicas, Institut d’Estudis Catalans, Tarragona, 205-213.
- HERNÁNDEZ, F.X. 2003. *Història Militar de Catalunya: Dels ibers als carolingis*. Vol. I, Barcelona: Rafael Dalmau Editor.
- JÁRREGA, R. 2008. “La crisi del segle III a l’àrea compresa entre Tàrraco i Saguntum. Aproximació a partir de les dades arqueològiques”, *Studies on the rural world in the roman period: The countryside at the 3rd century. From Septimus Severus to the Tetrarchy*, núm. 3, Girona, UdG i GRAPE, 105-139.
- LE ROUX, P. 2006. *Romanos de España. ciudades y política en las provincias: (siglo II a.C.- siglo III d.C.)*, Edicions Bellaterra, Bellaterra.
- LUGLI, G. 1957. *La Tecnica Edilizia Romana, con particolare riguardo a Roma e Lazio*, Eredi Dott. G. Bardi, Roma.
- LLINÀS, J., MERINO, J., NOLLA, J.M. *et al.* 1999. “La torre romana del Puig d’Àlia (Amer)”, *Quaderns de la Selva*, núm. 11, Santa Coloma de Farners: Centre d’Estudis Selvatans, 97-108.
- MACÍAS, J.M., MORERA, J., OLESTI, O., TEIXELL, I. 2013. Crisi o invasió? Els francs i la destrucció parcial de Tàrraco al s. III. A: VIDAL, J., ANTELA, B. (eds.), *Más allá de la batalla. La violencia contra la población en el Mundo Antiguo*, Zaragoza: Libros Pórtico, 193-214.
- MARCOS, C. 1999. “La moneda en tiempos de guerra: el conflicto de Sertorio”, *III Curs d’història monetària d’Hispania. Moneda i exèrcits* (Barcelona, 25 i 26 de novembre de 1999), Barcelona: MNAC, 83-106.
- MARTÍ, R. 1997. *Col·lecció diplomàtica de la Seu de Girona (817-1100)*, Barcelona: Fundació Noguera. Doc. 123.
- MARTÍ, R. 2008. Los faros en al-Andalus: un sistema original de transmisión de señales. A: MARTÍ, R. (Ed.), *Actes de les Primeres Jornades Científiques OCORDE. Fars de l’Islam antigues alimares d’Al-andalus* (Bellaterra, 9 i 10 de novembre de 2006), EDAR, Bellaterra, 189-217.
- MARTÍNEZ, J. 1974. *La campaña de Catón en Hispania*, Universitat de Barcelona-Ariel, Barcelona-Esplugues de Llobregat.
- MAYER, M., RODÀ, I. 1986. La epigrafía republicana en Cataluña. Su reflejo en la red viaria. A: *Actas de la reunión sobre la epigrafía Hispánica de época Romano-republicana*. Institución Fernando El Católico. Diputación Provincial de Zaragoza, Saragossa, 157-170.
- MAYER, M., RODÀ, I. 1987. “La romanització de Catalunya. Algunes qüestions, Protohistòria Catalana”, *6è Col·loqui Internacional d’Arqueologia de Puigcerdà* (Puigcerdà, 7-9 de desembre de 1984), Puigcerdà, 339-351.

- MIRET, M., REVILLA, V. 1995. "El poblament romà al litoral central de Catalunya", *Quaderns de Prehistòria i Arqueologia de Castelló*, núm. 16, Castelló, 189-210.
- MORET, P. 2004. Tours de guet, maisons à tour et petits établissements fortifiés de l'Hispanie républicaine. L'apport des sources littéraires. A: MORET, P., CHAPA, T. (eds.), *Torres, atalayas y casas fortificadas. Explotación y control del territorio en Hispania (s. III a. De C. – s. I d. de C.)*, Jaén: Universidad de Jaén, 13-29.
- MORGAN, M. G. 1969. "The Roman Conquest of the Balearic Isles", *California Studies in Classical Antiquity*, núm. 2, 217-231.
- MORILLO, A. 2006. Abastecimiento y producción local en los campamentos romanos de la región septentrional de la Península Ibérica, A: MORILLO, A. (ed.), *Arqueología militar romana en Hispania II: producción y abastecimiento en el ámbito militar*, León: Universidad de León – Ayuntamiento de León, 33-74.
- NOGUERA, J., PRINCIPAL, J., ÑACO, T., 2014. La actividad militar y la problemática de su reflejo arqueológico: el caso del Noreste de la Citerior (218-45 a.C.). A: CADIOU, F., NAVARRO, M., (Eds.), *Ausonius Mémoires: La guerre et ses traces. Conflits et sociétés en Hispanie à l'époque de la conquête romaine (IIe-ler s. a.C.)*, núm. 37, Ausonius Éditions, Bordeus, 31-56.
- NOLLA, J.M. 2007. *Gerunda y la defensa de la Via Augusta en la Antigüedad tardía, Murallas de ciudades romanas en el occidente del Imperio*, Congreso Internacional celebrado en Lugo (26-29 de noviembre de 2005), Lugo: Diputación Provincial de Lugo, 635-647.
- NOLLA, J.M., CASAS, J. 1984. *Carta arqueològica de les comarques de Girona. El poblament d'època romana al nord-est de Catalunya*, Girona: Centre d'Investigacions Arqueològiques de Girona.
- NOLLA, J.M., PALAHÍ, L., VIVÓ, J. 2010. *De l'oppidum a la civitas. La romanització inicial de la Indigècia*, Girona: Universitat de Girona, 288-289.
- ÑACO, T. 2006. Bellum se ipsum alet: La guerra como dinàmica fiscal autosostenible en la República. A: BURILLO, F. (Ed.), *Segeda y su contexto Histórico. Entre Catón y Nobilior*. Diputación Provincial de Zaragoza, Saragossa, 95-104.
- ÑACO, T., PRINCIPAL, J. 2012. Outposts of Integration? Garrisoning, logistics and archaeology in north-eastern Hispania, 133-82 BC. A: ROSELAR, S.T. (Ed.), *Processes of Integration and Identity Formation in the Roman Republic*. Brill, Leiden-Boston, 159-177.
- ÑACO, T. *en premsa*. "'Conectividad', integración militar y 'estrés bélico' en el N.E. de Hispania Citerior (c.125-100 a.C.)", *Actes I Workshop "Logística i estratègia militar a Hispània"* (Tona, 16 de desembre de 2011).
- OLESTI, O. 2000. "Integració i transformació de les comunitats ibèriques del Maresme durant el s. II-I aC: un model de romanització per a la Catalunya litoral i prelitoral", *Empúries*, núm. 52, Barcelona: Museu d'Arqueologia de Catalunya, Generalitat de Catalunya, 55-86.
- OLESTI, O. 2010. "Urbanització, integració i gestió del territori al nord-est de la península Ibèrica en època republicana (segles II-I aC)", *Studies on the rural world in the roman period: Time of Changes. In the beginning of the Romanization*, núm. 5, Girona, UdG i GRAPE, 11-59.
- ORFILA, M., CARDELL, J. 2000. Pollentia i les fonts escrites. A: ORFILA, M. (Ed.), *El Fòrum de Pollentia. Memòria de les campanyes d'excavacions realitzades entre els anys 1996 i 1999*, Ajuntament d'Alcúdia, Alcúdia, 25-32.

- PADRÓS, C. 2016. "Resultats preliminars de la primera campanya d'excavació a la torre de Puig d'Àlia (Amer, la Selva)", *Tretzenes Jornades d'Arqueologia de les Comarques de Girona*, (Banyoles, 10 i 11 de Juny de 2016), Girona, 199-204.
- PADRÓS, C., PRINCIPAL, J. 2016. *Memòria de la intervenció arqueològica al jaciment de Tente'llatge I – Fortí romà (Navès, El Solsonès). Del 4 al 17 de maig de 2015*, Servei d'Arqueologia i Paleontologia, Generalitat de Catalunya.
- PAGÈS, M. 1988. "Una torre romana a Castellví de Rosanes dominant la Via Augusta sobre el pas del Llobregat", *Fonaments: prehistòria i món antic als Països Catalans*, núm. 7, Barcelona: Curial, 163-168.
- PALAHÍ, L. 1996. "La dualitat camp-ciutat al nord-est català a principis del s.III", *Annals de l'Institut d'Estudis Gironins*, núm. 36, Girona, 583-597.
- 114 PALAHÍ, L. 2010. "La romanització al nord-est peninsular i els orígens de la vil·la", *Studies on the rural world in the roman period: Time of Changes. In the beginning of the Romanization*, núm. 5, Girona, UdG i GRAPE, 61-87.
- PALAHÍ, L., NOLLA, J.M., CASAS, J. 2008. "El camp al segle III. Reflexions en veu alta", *Studies on the rural world in the roman period: The countryside at the 3rd century. From Septimius Severus to the Tetrarchy*, núm. 3, Girona, UdG i GRAPE, 11-33.
- PALMADA, G., 2001. "La muralla de la ciutat romana d'Emporiae. Els seus referents itàlics", *Annals de l'Institut d'Estudis Empordanesos*, núm. 34, Figueres, 11-57.
- PAYÀ, X., PUIG, F., REYES, T. 1994. "Primeres datacions dels nivells fundacionals d'Aeso", *Revista d'Arqueologia de Ponent*, núm. 4, 151-172.
- PERA, J. 2008. Les torres romanes a Catalunya. Entre la tradició erudita i l'evidència arqueològica. A: MARTÍ, R. (ed.), *Actes de les Primeres Jornades Científiques OCORDE. Fars de l'Islam antigues alimares d'Al-andalus*, (Bellaterra, 9 i 10 de novembre de 2006), EDAR, Bellaterra, 17-38.
- PÉREZ, V. 2010. *Fortificacions i espai urbà a l'època romana en el Conventus Tarraconensis*, Tesi doctoral en xarxa, Tarragona, Universitat Rovira i Virgili.
- PUJOL, C. 1881. *El tesoro de Segaró*, *Revista de Ciencias Históricas* Tomo III, Girona: Imprenta y librería de Vicente Dorca, 142-162.
- PUJOL, D., TREMOLEDA, J. 2010. "La Mare de Déu del Mont", *Quaderns de la Revista de Girona*, Girona, 12-13.
- RODÀ, I. 2006. Militares en el àrea inerm de Hispania Citerior. A: MORILLO, A. (ed.), *Arqueología militar romana en Hispania II: producción y abastecimiento en el ámbito militar*, León: Universidad de León – Ayuntamiento de León, 205-218.
- ROMEO, F. 2005. "Notas para un glosario de términos referentes a los sistemas defensivos de la antigüedad", *SALDIVE* 5, 191-213.
- SALRACH, J.M. 1973. "El Comte Guifré de Besalú i la revolta de 957. Contribució a l'estudi de la Noblesa Catalana del segle X", *II Assemblea d'estudis de Besalú i el seu Comtat*, Amics de Besalú i el seu comtat, Olot: Aubert Impressor, 3-36.
- SÁNCHEZ, E. 2008. Ressenya sobre els resultats de l'excavació arqueològica a l'interior de la Tor-rassa del Moro de Llinars del Vallès. A: MARTÍ, R. (ed.), *Actes de les Primeres Jornades Científiques OCORDE. Fars de l'Islam antigues alimares d'Al-andalus*, (Bellaterra, 9 i 10 de novembre de 2006), EDAR, Bellaterra, 125-137.

- SANMARTÍ, J. 1998. "El món ibèric de la plenitud a la dissolució (Segles II-I aC)", *II Curs d'història monetària d'Hispania. La moneda en la societat ibèrica* (Barcelona, 26 i 27 de novembre de 1998), Barcelona: MNAC, 9-26.
- SPANN, P. O. 1987. *Quintus Sertorius and the Legacy of Sulla*. The University of Arkansas Press, Fayetteville.
- TARRADELL, M. 1978. "Un fortí romà a Tentellatge (Navès, Solsonès)", *Zon Col·loqui Internacional d'Arqueologia de Puigcerdà*, Puigcerdà, 245-250.
- TEIXELL, I. 2012. "Nous contextos arqueològics relacionats amb l'entrada dels francs a Tàrraco en el segle III dC: la moneda com a element de datació Post Quem per a la recuperació de la ciutat", *XVI Curs d'història monetària d'Hispania. La moneda en temps de crisi* (Barcelona, 29 i 30 de novembre de 2012), Barcelona: MNAC, 87-103.
- TORRAS, C. A. 1917. "Tentellatge", *Butlletí del centre Excursionista de Catalunya*, núm. 273, 229-232.
- TURA, J. 1991. "Castell de Falgars, una torre romana a la Garrotxa", *Cypselà*, núm. IX, Girona, 111-119.
- TURA, J., MATEU, J. 2008. Torre de la Mora o del Far (Sant Feliu de Buixalleu, La Selva). Una ocupació alt-medieval al Montseny. A: MARTÍ, R. (ed.), *Actes de les Primeres Jornades Científiques OCORDE. Fars de l'islam antigues alimares d'Al-andalus*, (Bellaterra, 9 i 10 de novembre de 2006), EDAR, Bellaterra, 139-154.
- VAYREDA, P. 1931. *Santa Maria del Mont. Notícia històrica d'aquest santuari*, Figueres: Arts Gràfiques Trayter.
- VERDAGUER, J. 1887. *L'ermita del Mont, Excursions i viatges*, Barcelona: La Il·lustració Catalana, 193-222.
- VILLARONGA, L. 1993. *Tresors monetaris de la Península Ibèrica anteriors a August: repertori i anàlisi*, Barcelona: Societat Catalana d'Estudis Numismàtics – Asociación Numismática Española.
- VILLARONGA, L. 2002. *Les dracmes emporitanes de principi del segle II aC*, Barcelona: Societat Catalana d'Estudis Numismàtics – Institut d'Estudis Catalans.
- VILLARONGA, L. 2004. *Numismàtica antiga de la Península Ibèrica. Introducció al seu estudi*, Barcelona: Societat Catalana d'Estudis Numismàtics – Institut d'Estudis Catalans.
- VIVÓ, D., PALAHÍ, L., NOLLA, J.M. 2012. *Parva Gerunda*, Girona: Ajuntament de Girona.

ANNEX

Document 1

1378, juliol 10

Confirmació episcopal. *Fra Bernat de Cases, celler de Santa Maria de Ripoll, atès que Joan Ses Cases, germà seu, havia ordenat en testament fundar un benefici a la capella de Sant Antoni del Castell del Far, parròquia de Sant Llorenç del Mont en 1376. L'institueix i rep la confirmació del bisbe, 10 de juliol de 1378.*

A. Original. Llibre G-56. Full 146 – 147.

116

In nomine domini amen, notum sit cunctis presentibus et futuris quod ego frater Bernardus de Casis, monachus et cellarius monasterii Sancte Marie de Rivipullo diocesis Vicensis, attendens pro Johannes Ses Cases, habitator ville Rivipulli, frater meus, pro manibus Berengarii Ses Cases, quondam parrocie Sancti Laurentii de Monte diocesis Gerundensis, propriis, et Guilelmi de Casis, quondam civis civitatis Maioricarum fratris sui. Recognosco eius natus et aliorum benefactorum suorum et omnium fideam defunctorum, quoddam noviter, instituit beneficium seu institui proposuit et ordinavit in capella quam edificare interdit sub invocationem Beati Anthonii [in] loco vocato Castell des Far, intra parrochia Sancti Laurentii de Monte.

Et intram quousque dicta capella fuerit constructa in altari beati Johannis. Sicut infra ecclesiam Monasterii Sancti Laurentii de Monte supradam quiquidem beneficio, certos redditus assignavit. Et pro eodem omni ordinavit quoque in ipsa institutione, inter alia voluit et ordinavit quasdam clausulas, sub forma sequenti propterea nolo statuo.

Et ordino quod clericus dictum paboratum seu sacerdotale beneficium obtinens quicumque fuerit habeatur et teneatur semper qualibet die, iusi legitimum hoc obsistat impedimentum celebrare missas et alia divina officia in altari Sancti Johannis. Donec capellam Beati Anthonii fuerit in loco qui dicitur Castell Des Far, constructa et hedificata et sibi providere in candelis, vino et ostiis. Ad celebrationem sue misse necessariis post celebrationem misse exire ad absolvendum, supra tumula decorum patris et matris meorum qui iacent in X ianuam vocatam “la porta Galiera” dicti monasterii, pro animabus dictorum perentum et fratris meorum et dicti fratris Berengarii et omnium fidelium defunctorum cum salispasserio sicut est feri consuetum eius animam in domino nunc protunc.

Mando et volo, in super ac statuo hac ordinationem imperpetuum valitura, quod dictus clericus obtinens idem sacerdotale beneficium non valeat su possit alius beneficium obtinere nec trigenarium seu trigenaria pro aliis celebrare nec alia feuda de serviren ec secum conducere ad unum mensem vel ad minimus tipus pro celebrande pro aliquo salario seu mercede nec alia facere per que dictum servicium sacerdotale in suis serviciis.

Modo aliquo defraudetur tamen possit impe clericus et successores sui tenentes et habentes ipsam sacerdotale beneficium recipe et herem de eblationibus missarum quod celebrantur pro probros confiens parrochie antederem et de entremis uncionibus et de sepultatis et fidelicus clericus publicum prebratum seu beneficium sacerdotale obtinens contrarium fecerit seu proprium attemptatum fuerit, volo et ordino quod in continenti eo ipso amitat et sic privatus ipso beneficio necnon ipse frater Berengarius de Casis, frater meus de tota vita sua ut protectum est.

Si sibi placuerit et voluerit redditus et iura ac bona omnia ipsius prebratus seu sacerdotalis beneficii tenere valeat et possit ac regere et gubernare et disponere et alia facere que sibi iusa fuerint tam super serviciis ipsius prebratus seu sacerdotalis beneficii quam super taliis etcetera administrationem dicti beneficii necessariis et opportunis quoque possit in et pre predictis ac infrascriptis cretere et minuere ac etiam ordinare ad sui noticiam et voluntatem prout notice eiusque bono arbitro.

Noverint faciendum qui omnibus et singulis hiis nomine et vice ipsius [...] ipsi venerabili fratri meo fratri Berengario de Casis, Cellario et sue discretioni ac ordinacioni comitto plenarie vices mans cum plenissima facultate de quaquideius beneficii institutione et ordinacione constat pro quoddam publicum instrumentum, actum in Sancto Iohanne de Abbatissis, decima die mensis februarii anno annativitate domini M CCC LXX sexton

Subscriptum et clausum pro discretum Arnaldum Martini publicum notarii Sancti Iohannis de Abbatissis, auctoritate domini abbatis Monasterii eiusdem, indicta auctoritate et potestatorum mei ut permittitur super hiis attributis deliberatione super hiis primitus hitam diligenti volens in et super predictis aliqua addere minuere et ordinare tenore presentis publici instrumenti auctoritate et decreto Reverendi domini episcopi Gerundensi in hiiis intervenientibus pariter in consensus.

Gratis et ex certa sciencia volo et ordino nomine et vice dicti Iohannis Ses Cases fratris mei institutoris beneficii supradicti quod clericus dictam pbratum seu sacerdotale beneficium obtinens ex debito du taxat celebrare teneatur missar quater in ebdomeda seu septimana qualibet pro dicto beneficio in missas volo aliis quas deo

datem celebrabit ubicumque teneatur fecere specialem comemorationem defunctorum pro animabus dicti instituentis pentum et fratris predictorum suorum atque mei et omnium fidelium defunctorum et nichilominus quod possit sine tamen preiudicio et diminutione servicii dicti beneficii aliumde celebrare missas et recipere oblationes omnia alia volo in dicta institutione contenta hiis tamen per me ordinatis non contraria.

Volo, mando et ordino auctibus quibus supra in suis robore et serinitate perenipuit per manere predictis per me ut permittitur ad presens diminutis additis et ordinatis eio obsistentibus nullo modo, et nos Bertrandus Dei gratia episcopus Gerundensis ex certa sciencia predictis per dictum fratrem Bernardum de Casis ut premitit ordinatis consentimus et etiam dictam beneficii institutionem firmamus et approbamus ordinaria auctoritate eiusque auctem nostram instrumentum periter et decretum sub retentione [...] quod non dictus instituens nostri dictus frater Bernardus de Casis posit. Decreto aliqua imutare seu contentis in dictam institutionem absque nostri expressa licencia periter et consensu.

Acta fuerunt predicta et perdictum fratrem Berengarium de Casis, ordinata et firmata et per dictum dominum episcopum consensa et concessa firmata approbata et auctorizata sub modis et fermis prolibatis in parrochie Sancti Felicis de Perierterufino, diocesis Gerundensis die decima mensis julii anno anativitate domini Millesimo CCC LXX octavo.

Presentibus venerabili Bernardi de Monterotundo, domicello maiore, diebus Guillermo Ribe clerico ecclesie monasterii Sancti Petri de Gallicatum, Gerunde, et Francisco Capela, clerico tonsurato de Sancto Dalmatio, oriundo, dicti do-

mini episcopi servitoribus, testibus ad premissa vocatis spaliter et rogatis.

Fuit factum in forma et traditum.

Document 2

1391, gener 27.

Llicència. *A Joan Cases, veí de Ripoll. Llicència per que facin construir la capella de Sant Antoni a l'indret del Castell del Far, parròquia de Sant Llorenç del Mont, 27 de gener de 1391.*

A. Original. Llibre U-80 Full 6v (Segona numeració).

118 Petrus de Carraria, [...] vicarius [...] dilecto nobis et christo, Johani de Casis, luco ville Rivipulli Vicensis diocesis Saltus duo quia nobis est certum quod vos in capella quam sub invocatore Beati Antonii viamus in loco vocato Castrum de Faro, prout asseritis ecclesie Sancti Laurentii de Monte, diocesis Gerundensis, constructus istis beneficium suffucuens institus istis iamdicto est texto presbitero assignari predicto obris in hac presente supra [...] obris de notum propositum confonentes vobis dictam capella libere construendi seu construi facendi cum altar et aliis officium dicto beneficio et eius clerico opportunis tenore presentum licentiam et facultatem plenariam auctoritate directi domini episcopi ipertum Per presente vobis ecclesie parrochiali vel alii seu aliis cuius seu quorum necedit aut possit quolibet necessere pro indicare nolimus nec interdumus uisumodi.

Datum Gerunde, die XXVII janurarii anno a nativitate domini MCCCCLXXXI.

Document 3

1395, juliol 12.

Llicència. *Als preveres de Sant Llorenç del Mont. Llicència de celebrar a la capella que s'haurà de construir o s'haurà fet construir al Castell del Far Joan de Cases, veí de Perpinyà.*

A. Original. Llibre U-84 Full 42

Arnaldus de Columbario [...] vicarius [...] dilectus nobis in Christo presbiteris ecclesie Sancti Laurentii de Monte, diocesis Gerundensis, Salter in domino quia sic nobis fuit expositum Johannes de Casis, habitator ville Perpiniani quandam capellam construxerit seu construi fecerit conspenter in loco vocato Castro de Faro, infra vestram parrochiam consistere idvoco sius in hac presente supplicationibus inclinati vobis et vestrum singulis quod si est ita et non aliter missas in ipsius capellem altari ductamus essere et sit sufficienter constructum et menatum ara consecrata pannis, palliis, et aliis et ornamentis celebrare et celebrari permittimus quotiens videbitis expedire libere et licite valeatis concedimus permanentes.

Datum Gerunde die XII julii anno a nativitate domini MCCCXCV.

Document 4

1396, octubre 16.

Benefici. *El bisbe confereix un benefici de la capella de Sant Antoni que s'ha de construir al Castell del Far (de Sous) pel testament del difunt Ramon de Puigmoradell.*

A. Original. D-173 full 77v.

Noverint universi quod in presencia mei, notarii publici et testium subscriptorum ,ad hec specialer vocatorum et rogatorum constitutus personaler venerabilis Johannes Ses Cases Olmus habitator¹¹ ville Rivipulli, Vicensis Diocesis nunc non ville Perpiniani habitator habens ut dixit ius patronacium et presentationem ciuita benefici per ipsum Iohanne in Monasterio Sancti Laurencii de Monte, Gerundense Diocesi celebrari instituti ut de hiis etiam constare videlicet ac servidem fecit per quoddam publicum instrumentum actum X die februarii anno Anativitate Domini Millesimo Trecentesimo Septuagesimo Sexto, clausuque ac subsignatum per discretum Arnaldum Martini publicum notarium Sancti Johannis de Abbatissis Auctoritate Domini Abbatis Monasteri eiusdem Sancti Johannis, Accedesque beneficium huius di vocare de presenti per obitum Raymundi de Puigmoradell quondam ultimi possessoris eiusdem, ofusque uxorem institutionem huius beneficii pro cartam ad idem beneficium [...] obtinenum presbiter seu clericus proximiter in gradum consanguinitatis dicti instituentis [...] domino abbati monasteri Sancti Laurencii de Monte, predicti presentari debet, [...] sepe dominus Johannes Ses Cases note predicto, ad huiusde beneficium sic [...] obtinendum discretum Franciscum Reyal, presbiterum Gerundensis Diocesis tamque sibi ut dixit in gradum consanguinitatis proximi nostre tenore huius publici instrumenti [...] nostri hac parte gerentis Reverendo domino Abbati Monasterii Sancti Laurencii de Monte Predicti feri et in sius absentia seu destum ipsius monasterio venerabili vicario aut consuetui presentavit illis et eorum quolibet supplicando quatuor presenta [...] huiusdi annuant aliaque etcétera, hec faciant prout et quantum ad ipsos [...] Et nichil omnius idem Johannes SesCases patronus qui

supra Reverendo domino Gerundensii episcopo seu eius honorabili vicario in spualibus generali supplicant ut presentationem istam admittentes beneficium ipsum supradicto Francisco Reyal de genere suo ut dixit et sibi in gradu consanguinitatem proximi nostre ut preferit conferant et assignant illumque cnonice instituant in eodem¹² ac in possessionem ipsius ponant et inducant de illiusque fructibus redditibus proventibus iuribus ac obuentionibus universis faciendo sibi quod quas cuique integre responderi aliaque faciant etcetera hec qui ad eorum [...] officium tam de consuetudinem qua de iure de quibus omnibus et singulis de cuis Franciscus Reyal periit et requisunt.

Fieri et sibi tradi unum et plura publica instrumenta per me huiusdi notarium publicum infrascriptum que fuerunt.

Acta in villa de Bascara, Gerundensis diocesis die sexta octobris anno anativitate domini Millesimo trecentesimo nonagesimo sexto

119

Presentibus et ad hoc vocatis pro testibus venerabilis et discretis Petro Cordevert licenciato in decretis, beneficiato in ecclesia de Argilers Elnem diocesis, ac Bernardo Vilaprinyo, rectore ecclesie de Mercatallo Gerunde.

Fuit factum unum et traditum in publica forma.

12 Ali salique de illius benes ratllat.

11. Habitator ratllat.

