



Circular nº 13

Abril 2005

Amics de Besalú i el seu comtat

EDITORIAL

Un cop acabar l'hivern, com cada any, reiniciem les activitats. Aquest any, com a novetat important, convocarem una beca de recerca adreçada a estudiants d'últim any de carrera d'història. Amb aquesta beca volem ajudar a la recerca en els arxius del nostre passat, alhora que farem un esforç en publicar els resultats de les recerques.

Aquest any, el nostre president, Dr. Noguera, presentarà dos llibres. El primer, que serà publicat per la nostre entitat, és un recull dels seus treballs. L'altre tracte dels Crist romànics de les nostres contrades i serà publicat per la fundació La Caixa de Girona com a guia de l'exposició que es farà a la Fontana d'Or sobre el mateix tema.

Per altra banda, les activitats d'Amics de Besalú seran les habituals de cada any. Hi haurà excursions matinals, visitant ermites, esglésies i castells de l'antic comtat de Besalú. Aquest any visitarem el museu Nacional d'Art de Catalunya (MNAC). Durant l'estiu farem el Seminari de Romànic, aquest any dedicat a les canòniques. També a l'estiu les típiques excursions amb autocar i amb 4 x 4.

Durant la festa Major de Besalú, mes de setembre, hi ha previst fer una exposició de quadres a la Sala Gòtica de la Cúria Reial. El mes següent hi haurà la presentació del llibre del Dr. Noguera.

Com podeu veure un any carregat d'activitats en les quals tots i totes sou benvinguts.

LLIBRES

Títol: “LA CATALUNYA MEDIEVAL”. Una aproximació al territori i a la societat a l’edat mitjana.

Autor: Jordi Bolós, professor d’Història Medieval a la Universitat de Lleida.

Editorial: PÒRTIC. 1era edició 2000.

Fotografies, plantes d’esglésies, castells i pobles.

El llibre “La Catalunya medieval” ens narra com vivia un cavaller, com eren un torneig, un setge o un judici contra un criminal o una bruixa, o fins i tot, com pensava una dona medieval o com era la vida dins un monestir.

L’edat Mitjana fou una època en la qual es fundaren gairebé tots els pobles catalans, en què es construïren milers de molins, es van organitzar les ciutats i els oficis, i es feren obres d’art notables. Alguns monestirs, alguns calls jueus i les noves universitats esdevingueren fogars de cultura. Va ser un temps de canvis i de contrastos. I, realment, fou l’època en que es posaren els fonaments d’uns nous paisatges rurals i urbans, d’unes noves relacions socials, d’unes institucions basades en el pacte i d’una nova cultura científica.

Aquesta obra permet acostar-nos a la gent que va viure a l’edat mitjana en un país que, des de el segle XII, ja rebia el nom de Catalunya.

Es un llibre escrit d’una manera planera que recomanem, sincerament i on les fotografies en color i en negre, els plànols i les plantes complementen el text fent-lo, encara, més entenedor.

Amb els apartats de NOTES, documents dels quals han estat copiats fragments, ALTRES LECTURES i finalment l’ ÍNDEX ANALÍTIC, es completa aquesta obra que aconsellem a tothom.

A. N. M.

LLIBRES REBUTS

- 11 Anys... 111 Visions. Quaderns de Fotografia. Arxiu d’Imatges Emili Massanes i Burcet. Diputació de Girona. 2004.
- Anuari Estadístic de Catalunya. Generalitat de Catalunya. Institut d’Estadística de Catalunya. 2004.

EL CRIST GÒTIC EN ELS VITRALLS GIRONINS (1)

El traspàs de segle del dos cents al tres cents, va ésser una fita important dintre de la Història de l'Art. Arquitectònicament, es passà d'edificacions eclesials més aviat feixugues, ben assentades a terra, i escassament il·luminades per les estretes finestres de doble esqueixada, a edificacions esveltes i profusament il·luminades per grans finestrals, esglésies que per sostenir-se li foren necessàries les crosses dels arcs votants. Parlem de la transició del romànic al gòtic. Espiritualment es passà d'una religió horitzontal, a on Déu era terrorífic, jutge suprem que s'adeia amb la foscor, que produïa al fidel una por latent, a un Déu representat mort i desvalgut, que estimulava a la pietat. D'aquest Crist, representat entre altres llocs en els vitralls, ens hem proposat tractar.

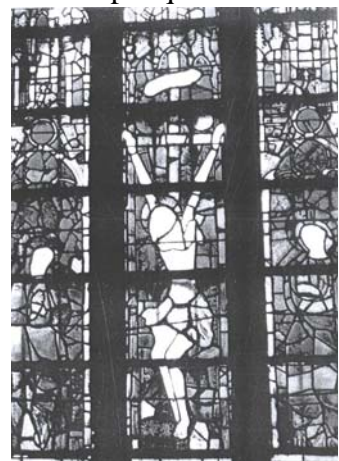
El canvi d'estructura arquitectònica creà seriosos problemes als seus artífexs, en quan a les obertures amb l'exterior. Mentre que en el romànic l'entrada del fred i de la pols es resolgué col·locant en les minses finestres un prim i translúcid alabastre, en el gòtic, amb grans finestrals ogivals, el problema era més greu, i per resoldre'l van els emprant vitralls.

Els vitralls són unes estructures metàl·liques de plom que s'adapten perfectament a les ogives del finestrals, amb un entrellat prim intern de plom en el qual hi són enquibits trossos de vidre de colors esclatants i que donen a l'interior del temple una lluminositat espectacular adient a la nova pietat del fidel.

VITRALLS DE LA CATEDRAL DE GIRONA

La catedral de Girona es la segona en ordre cronològic de les netament d'estil gòtic a Catalunya. La primera va ser la de Barcelona (1298) encara que, la de Girona es va projectar vers el 1292, les obres començades per l'absis no s'iniciaren fins el 1312. Aquesta primera fase fou obra del Mestre Enric; la segona fase (1321) va ser obra de Jaume de Faveran, i la tercera fase feta per Guillem de Cors (1339).

VITRALLS.- A la catedral de Girona hi ha dues fases de construcció pel que fa als seus vitralls. Una primera, el vitrall més antic construït, obrada pel Mestre del Presbiteri; i una segona que és la que ens interessa i que tot fa creure que fou construït pel vitraller Guillem de Letumgard, el qual va treballar a la catedral de Girona entre els anys 1357-1358, i autor del Calvari que estudiem. Aquest vitrall està situat en el centre de la girola. El Mestre Letumgard consta documentalment que era de la diòcesis de Constança, i que un cop acabat el seu treball a Girona, anà a construir els vitralls de la capella dels Sastres a la catedral de Tarragona. Aquest Mestre se'ns presenta a Girona i a Tarragona com una clara mostra de la introducció de l'anomenat "estil internacional". La seva procedència germànica no es contradiu amb alguns paral·lelismes francesos i ens ajuda a comprendre l'ambient artístic.



El finestral que ens interessa, es el catalogat com el "b I", que com hem dit, és el central. En la llanceta central de dit finestral i ocupant la meitat inferior del mateix, apareix la figura blanca del Crucificat. No és l'original, però si ho és la forma i el plom.

Aquest llanceta, junt amb les laterals, forma part d'un Calvari, amb Maria a l'esquerra i Joan a la dreta. El cos de Crist junt amb la creu, ocupa els cinc sub-compartiments, separats cadascun per un plombatge ample i feixuc. Crist es presenta clavat en una creu prima (que es va posar en us als inicis del segle XIII) groguenca, i travessada en biaix per un títol blanquinós i anepígraf. La posició de Crist es forçada en Y, en part condicionat per l'estret espai allargassat en que es té que representar, i en part per l'esperit de verisme que imperava en el tercer terç del segle XIII i el primer del XIV. Es presenta completament desplomat, amb els braços extremadament convergents i les mans enlairades. El seu cap cau sobre l'espatlla dreta i el cos adopta la forma en S acusada (cap, torsió pelviana i arronsament dels genolls). Els peus són clavats per un sol clau i en rotació interna, seguint la tònica tardo-romànica. El perizonium es groguenc i molt folgat, seguin el costum de l'època.

Els vidres que formen el cos de Crist, de gran extensió, són de color blanquinós i el camper es fet de vidres blavosos emmarcats per vidres allargassats groguencs.

Aquest vitrall constitueix una bella mostra dels primitius vitralls catalans, amb elements que semblen prolongar-se fins ben entrat el tres cents, aspectes propis dels vitralls del segle XIII.

Antoni Noguera Massa

L'ESTIRP DE LA GENT DE LA GARROTXA A LA PROTOHISTÒRIA

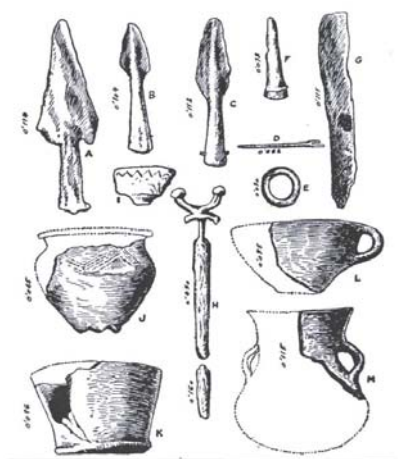
Les recents troballes arqueològiques de can Barraca, prop de Besalú, ens fan reviure la controvèrsia sobre quina era la filiació de la gent de la Garrotxa en el primer mil·lenni abans de Crist.

Si es confirma que els materials trobats són urnes d'incineració i que la seva cronologia és la de pocs segles abans de la nostra era, hi hauria la possibilitat de que la descoberta fos relacionada amb el mon celta.

Però els nostres arqueòlegs s'inclinen a pensar que les restes són atribuïbles als pobles autòcton i que hauríem de designar com a ibers. I es que la desaparició de Bosch i Gimpera, que va defensar la importància de les necròpolis celtes, ens demostra una vegada més que les idees es mantenen vives mentre és viva la persona que les va sostenir. De semblant manera, oblidades i excloses de la visita del públic, es guarden en museu al Museu Comarcal d'Olot, les restes cèltiques del període hallstàtic, trobades al Pla de la Gibrella i singles de Fontfreda, a la vall de Bianya.

Es creu, no obstant, que la tribu cèltica dels Catalàunics poblava les terres de la Garrotxa i estava distribuïda en quatre assentaments: Egosa, Basi, Beseda i Sabendunum. Aquest últim, segons va deixar escrit Pere de Marca en el segle XVII, podria ser identificable com a Bisuldunum.

Cal insistiren l'origen cèltic de la desinència -DUNUM, més pròpiament -DUMNUM, que té el significat de *lloc elevat* i que ens apropa al DOMINUM llatí, també en el sentit d'elevació aplicat a les persones. No creiem, doncs, que -DUNUM tingui arrels ibèriques. Voldríem afegir que el concepte iber, més que una ètnia determinada correspon a una cultura que aglutina elements autòctons amb altres arribats del centre d'Europa, sense oblidar els que amb la navegació hagin pogut venir d'altres indrets de la Mediterrània



Ens volem expressar així, ja que sembla que la ciència oficial, davant de l'escassetat de restes atribuïbles al mon cèltic (i més concretament en terres de la Garrotxa), es decanten per sostenir, en aquest moment, que la nostra gent en el començament dels temps històrics, era tant sols ibera.

Es evident que les excavacions a la Garrotxa no són pròdigues en restes cèltiques (per cert que tampoc ho són en troballes ibèriques) i són poc abundants al nord-oest peninsular i, no obstant, mai ningú s'ha atrevit a qüestionar la celtització de Galícia.

Valguin aquestes ratlles com a preàmbul d'altres treballs sobre celtització a les nostres terres i que

s.D.v. es podran llegir en pròximes Circulars.

Joan Godori

Nota. I- Els arqueòlegs son reticents amb les afirmacions dels estudis toponímics que avalen la creença en distintes arribades de gent centreuropea a les nostres terres, entre elles, evidentment, la hallstática i la de les tribus catalàuniques ja citades i a les que ara voldríem afegir la celta-ligur que vàrem esmentar en un recent treball sobre Palera. Ens cal dir que aquesta última procedència dels Alps Lepontins, nom en que es

coneix la zona pròxima als llacs de la Llombardia i també el gran Leman i a tota la conca del riu Roïna. Les valls d'aquest riu i els seus afluents, varen facilitar les migracions cap a terres més meridionals.

a) No ens ocupem de l'arribada Hallstàtica ja que creiem que es suficientment coneguda pels diversos textos dels nostres erudits.

b) Els Catalaunics, en la seva emigració cap el sud, donen nom a diferents indrets com els Camps Catalaunics i a dues poblacions antigament anomenades "Catalons" i avui conegudes com Chalons sur Marne i Chalons sur Saône.

Nota II: S'han consultat entre altres obres "Los celtas" d'Helena Parcivaldi, "Les arrels de Catalunya" de Miquel Tarradell, i "Los indoeuropeos y el nacimiento de Europa" de Francisco Villar.

Objectes halstàtics trobats al pla de la Gibrella i cingles de Fontfreda, avui al Museu d'Olot:

A, B, i C, puntes de llança o de dard de Bronze. D i E, tros d'agulla i anell de bronze. F i G, punta de llança de ferro i tros de coltell del mateix material. H, punyal trossejat de ferro. I, J, K, L, M, fragments ceràmics d'argila.

EL COMTE TALLAFERRO

Príncep, pare de la pàtria,
comte gloriós de Besalú
amb justícia, habilitat i coratge
governà el Vallespir i la Fenolleda
la Perapertusa
i els comtats de Ripoll i Besalú

Fou Protagonista de gestes glorioses
lluïtà contra castellans i barbarescs
i contra l'atac dels sarraïns,
però en un viatge a la Provença
per arranjar el casament del seu fill
fou arrossegat per les aigües del Roine
on ell i el seu cavall varen morir.

El seu, germà l'abat Oliba,
li dedicà una lloança encesa i sentida
que els monjos escamparen
per les esglésies i monestirs,
i fou el centre d'aventures
del gran poema Canigó,
història de guerres, monjos i fades
del gran poeta Verdaguer.

A Ripoll descansen les despulles
del qui fou comte de Besalú
que pel seu coratge i valentia
amb el sobrenom de Tallafarro
ha entrar a la llegenda
de princeses i cavallers.

Pilar Riera i Prat
Olot, setembre de 2004

XXXVIII Recital de poesia Amics de les Lletres Garrotxines

ACTIVITATS DEL TRIMESTRE

ABRIL

Dia, Diumenge 17 **Sortida matinal visita a ermites**
Santa Eulàlia de Crespià, Sant Miquel de la Roca i Sant Just i Sant Pastor de
Pedrinyà.
Hora, 9 h. matí
Lloc, Darrera el pavelló de Besalú

MAIG

Dia, Diumenge 22 **Sortida matinal visita**
Noguer de Segueró, Sant Vicenç de Maià de Montcal i Santa Magdalena de
Maià
Hora, 9 h. matí
Lloc, Darrera el pavelló de Besalú

JUNY

Dia, divendres, 3 Presentació llibre i exposició
El Crist Romànic a les terres gironines
Hora,
Lloc, Fontana d'Or, Girona

Dia, Diumenge 19 **Sortida matinal**
Vall de Bianya
Hora, 9 matí
Lloc, gasolinera de la Vall de Bianya