



# Circular nº 24

Desembre 2007

**Amics de Besalú i el seu comtat**

[www.amicsdebesalu.cat](http://www.amicsdebesalu.cat)

## EDITORIAL

Hem arribat al moment del qual parlàvem fa més d'un any i mig. Quan llegiu aquesta editorial, segurament haurem entrat al 2008: **la nostra entitat fa 50 anys**.

Això és un “control de pas” que ens recorda que estem entre el grup de Centres d'Estudis més antics de Catalunya, i que aquest moment, com us anem recordant, es troba amb un nivell d'activitat únic en la història de l'entitat.

Però, no només hem de valorar la quantitat d'activitats que fem. Des de fa un parell d'anys, sembla que sense adonar-nos-en hem traspasat una mena de “frontera” que ens permet ara, participar o fer accions conjuntes amb entitats de gran prestigi. Aquest any farem coses amb el MNAC (Museu Nacional d'Art de Catalunya), amb els Amigos del Románico, amb els Amics del Romànic del Bages, etc. algunes de les quals ja estan en el calendari que trobareu penjat a la nostra pàgina web i d'altres estan previstes encara que pendents data. A més a més, la Universitat de Girona ja ha confirmat definitivament que vol continuar amb nosaltres les jornades que vam iniciar el 2007 i que van ser un gran èxit.

Ja hem anat comentant els projectes especials del cinquantenari, que van avançant, però en tenim un de nou i de molt important. El President d'Amics de Besalú, Antoni Noguera Massa, va anunciar de manera formal a la darrera reunió de Junta que el 2008 era l'any de la seva retirada. Afortunadament a l'Assemblea General on caldrà posar el recanvi s'hi podrà acudir amb diverses opcions de renovació, però no serà fàcil agrair-li la tasca que ha fet. Marxará el President més important dels 50 anys de l'entitat, sobre tot per alguns moments complicats que ha suportat i dels que ara, per sort, ja ni ens en recordem.

Pensarem maneres adequades de honorar-lo, treballarem tots per fer les activitats eficaçment i correcta,... En definitiva, el 2008 el començarem ple de reptes importants però tots ells ben encarats. Bones festes i felix any nou, any del cinquantenari d'Amics de Besalú !

## LLIBRES

**Títol: El romànic català**

Autor: Francesca Español – Joaquín Yarza.

Edita: Angle. 2007

El romànic català recupera i posa en valor un importantíssim tresor patrimonial del nostre país. El llibre, en una edició de espectaculars de l'edat mitjana, unes obres que per la seva bellesa i singularitat han esdevingut referents ineludibles de la nostra història. Totes les obres d'arquitectura, escultura i pintura recollides en aquest volum són peces úniques, d'una valuosíssima importància, tant a nivell patrimonial com artístic.

Obres com Sant Climent de Taüll, la Catedral de la Seu d'Urgell, el Monestir de Ripoll, el Monestir de Sant Benet de Bages i Sant Pere de Rodes, són algunes de les mostres més representatives aplegades en aquest llibre.

El llibre està estructurat en sis capítols, on es representen les millors obres que hem heretat del romànic i de les quals se n'ofereix un ampli reportatge fotogràfic.

**Títol: Dibuixos del romànic garrotxí**

Autor. Francesc Fumadó i Comas

Textos. Joan Corominola i Vila

Edita. Francesc Fumadó i Comas. 2007

Dibuixos del romànic garrotxí és un llibre que sorgeix a partir de l'interès que l'artista Francesc Fumadó té pel romànic en general i pel de la Garrotxa en particular. D'ençà de molts anys que ha vingut realitzant tota una sèrie de dibuixos de les esglésies romàniques així com d'alguns dels seus elements, piques baptismals, capitells detalls de portes i finestres...els quals s'han convertit ara en un llibre. Els textos de Joan Corominola, que acompanyen les làmines, són volgudament breus, redactats en un llenguatge entenedor, sense tecnicismes i amb un caire clarament divulgatiu. Descriuen l'edifici o l'element dibuixat, proporcionen la datació i complementen l'explicació situant-lo geogràficament. És un llibre, doncs, que el que aporta de nou és l'especial i exquisida visió que del romànic en té l'artista Fumadó. El redactat divulgatiu dels textos pretén acostar el romànic garrotxí a un públic ampli i no especialista en el tema. A tenor de l'èxit de vendes sembla que ho està aconseguint

## COL·LABORACIONS

### **Les pedres gravades de Puigsolana (i II)**

Vàrem parlar a la Circular núm. 23 de les pedres gravades de Puigsolana a la Vall de Bianya. Concretament ens vàrem ocupar del gravat de la silueta d'un elefant. Avui ens toca parlar d'una altra pedra de la mateixa carena en la qual, en baix relleu, hi ha esculpida una figura humana. En el cas de l'elefant era tal el ressò mediàtic que al poc temps de la descoberta la imaginació havia ja volat vers distintes direccions; no era fàcil, doncs, expressar la solució quan ja existeixen opinions preestablertes.

Respecte a la pedra que avui ens ocupa el cas és ben diferent ja que la troballa només havia generat sorpresa i perplexitat. Nosaltres hem cregut sempre que es tractava d'una representació de la deessa mare Isis. Calia, però, argumentar la nostra afirmació, cosa que ens ha portat llargues estones de reflexió i de consulta.

Des d'un bon començament ens vàrem adonar que la pedra estava ubicada prop del camí de pelegrinatge al que hem referit en altres ocasions. Isis, com totes les deesses mare, era protectora dels vianants. Les al·lusions a les deesses protectores dels camins són ben presents prop de les rutes de devoció. Les esteles són pedres en posició vertical a les que sempre s'ha suposat una femenina advocació prop del camí. Més enllà, a les carenes, pics i serralades pròximes, la toponímia ens assabenta de noms com Puig Estela, Pic de Estela, Serralada de l'Estela i més enllà encara, en el firmament, les estrelles assenyalen el camí dins l'Atlàntic. L'estrella del matí, és aquella que encara brilla quan totes les altres han desaparegut amb la llum del dia: estrella matutina és un dels noms amb el qual coneix també Isis i que és present a les lletanies a Maria.

L'egípcia devoció a Isis va passar a la contigua Àsia Menor, l'actual Turquia. En terres pròximes al mar, prop de la població d'Esmirna, existia la ciutat de Fòcia. Els focs eren excel·lents navegants i mercaders, i varen fundar Marsella. Des d'allí, integrats ja amb la població autòctona, funden Empúries. En les seves arribades comercials a les terres interiors recorren la ja existent xarxa de camins de la immediata anterior etapa megalítica, de igual manera, de igual manera que posteriorment aquestes rutes seran les mateixes del pelegrinatge medieval. Tot això que expressem ve avalat per la toponímia i també pel sentit comú.

Marsella, a més de ser un port receptor de mercaderies, era un centre de propagació de noves idees i noves doctrines, vinculades a les deesses gregues, particularment a la

grecoegípcia Isis. Prop de Marsella, l'abadia de Sant Víctor divulga aquesta devoció mitjançant l'esmentada xarxa de camins.

Tot el que exposem ja feia temps que ho sospitàvem, però el que ens ha decidit a expressar-ho ha estat saber, a través de l'Antoni Noguera, que el monestir de Sant Joan les Fonts pertanyia a l'abadia de Sant Víctor i que hi havia una connexió entre ambdós centres religiosos per mitjà de l'organització monàstica.

I ja per acabar tornarem a parlar del baix relleu de Puigsolana ressaltant els ulls ametllat i la posició oferent del braços. Tan de bo algun dia aquestes dues observacions es pugin considerar prou significatives i ajudi a donar respostes definitives als problemes que hem presentat.

Joan Godori

#### Notes

Ens cal esmentar la troballa a l'any 1908 d'un fragment de gerra emporitana prop de la carena de Puigsolana; des de llavors s'ha suposat que els mercaders grecs havien recorregut aquests camins bianyencs.

L'abadia de Sant Víctor està edificada en un antic indret, centre de propagació de les devocions a Isis.

Segons l'autor francès Jean Hagi havia existit a les rodalies de Marsella esculpí sobre la pedra un baix relleu al·lusiu a Cibeles.

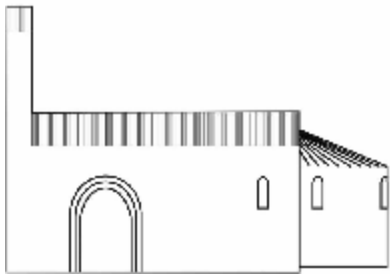
Voldríem constatar que la devoció a les deesses mare era present en el fervor del nostre poble: la entranyable imatge de la marededéu de Montserrat porta una corona dentada i el nen sosté una pinya, atributs que són propis de Cibeles. L'artífex nessleriament hauria d'estar en possessió de certs coneixements sobre les peculiaritats de les deesses gregues.

## GLOSSARI DE TERMES D'ARQUITECTURA ROMÀNICA.

Iniciem aquesta sèrie d'articles d'una manera poc habitual. Després de pensar-ho molt creiem que és millor començar per un senzill *plànol* i de mica en mica anar fent i explicant l'*alçat* de l'església.

Explicarem primer les diferents *plantes* que van emprar els constructors dels edificis romànics, posarem atenció en la forma de dividir l'espai interior de les esglésies. Més endavant, volen posar atenció a la forma d'aixecar els murs, en l'*aparell*. Després analitzarem les *cobertes* com es construïen i la forma en què es suportaven. Posarem un especial interès a les obertures que tenien aquests edificis, les portes i les finestres. Finalment veurem algunes de les formes decoratives més emprades per aquests constructors.

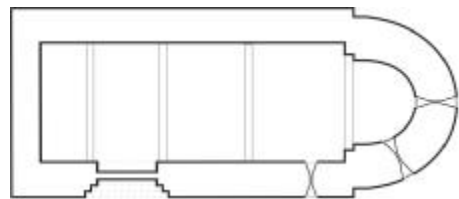
La nostra intenció és posar tots aquests termes en relació a les esglésies del comtat de Besalú, però alhora volem donar una visió més general del romànic. Per això tots els exemples seran de les terres de l'antic comtat de Besalú, encara que trobareu algunes referències a temples d'altres terres.



**Plànol.**- Dibuix en què es representa la disposició d'una ciutat, edifici, etc.

**Alçat.**- Dibuix que representa la façana d'un edifici o la projecció vertical d'una construcció.

**Planta.**- Conjunt dels fonaments d'una construcció. Dibuix d'un objecte vist de damunt, en projecció a un pla horitzontal.



**Aparell.**- Disposició o manera com són col·locades les peces de pedra, maons, etc., perquè quedin ben lligades en la construcció d'un mur o paret. (Se li dedicarà un capítol)

**Coberta.**- Part exterior del sostre que cobreix un edifici i el protegeix de les inclemències del temps. (Se li dedicarà un capítol)

David Mauleón  
Tura Clarà

## MARIO SABAN I ELS ORÍGENS JUEUS DEL CRISTIANISME

En les darreres setmanes del mes d'octubre i novembre del 2007 hem tingut un convidat especial a la nostre Sala Gòtica de la Cúria Reial, el Dr. Mario Saban.

Per primera vegada després de 571 anys, un jueu, Mario Saban, amb vincles familiars a Besalú, impartia una conferència a la Cúria Reial patrocinat per l'Ajuntament de Besalú. Em direu qui és ?

En primer lloc us podria dir que és descendent dels antics propietaris de la Cúria Reial. L'edifici abans que fos seu de la justícia reial, n'eren propietaris la família jueva dels Astruc, establerts a Besalú ja a finals del segle XIII. Posteriorment i arrel de decret d'expulsió dels jueus a Catalunya i Espanya, fugiren a la actual Turquia.

Mario Saban neix a Buenos Aires, Argentina el 12 de febrer de 1966, d'una família descendent de jueus Sefardites .

El 1986 comença les seves investigacions històriques i genealògiques que el porten a cercar el passat colonial Jueu-Argentí. El 1988 és designat com a professor en el Centre d'estudis Jueus de Buenos Aires. L'agost de 1988 és aprovada la seva tesi pel Comitè Acadèmic Internacional del Cinquè Congrés d'investigadors del judaisme Llatinoamericà organitzat per la Latin American Jewish Association. El febrer de 1990 viatja als Estat Units convidat pel grup Association for Latin American Jews, donant conferències a Chicago i Nova York.

Ha publicat: *Raíces Judías del Cristianismo*, *El Judaísmo de San Pablo*, *El Judaísmo Español y Portugués*, *Judíos Conversos I*, *Judíos Conversos II* "Los Hebreos nuestros hermanos mayores", *Judíos Conversos III* "Los Marranos y la economía del río de la plata", *La Cronología del Pensamiento Judío*, *El Sábado Hebreo en el Cristianismo*, *La Matriz Intelectual del Judaísmo y la Génesis de Europa*.

És advocat, i ha estat professor de la Universitat de Dret de Buenos Aires. Actualment dóna cursos a la Universitat de Lleida, a més és el secretari de Relaciones externes de la Entesa Judeocristiana de Catalunya i President de l'entitat que promociona la cultura jueva Tarbut Sefarad del qual Besalú també és membre.

Amb el títol *els Orígens jueus del Cristianisme*, i en el transcurs de quatre dissabtes consecutius vàrem poder gaudir de conferències com,

*Jesús visto desde el Judaísmo*,

*El judío Saulo de Tarso (San Pablo)*. *El Concilio de Jerusalén del año 50*. *La revolución judía del 66 y la destrucción del Templo de Jerusalén del año 70*.

*La iglesia a fines del siglo I. Las revueltas hebreas del 114 y del 132. El rabino Akiva. San Justino y San Aniceto en el año 150.*

*La situación del judaísmo y el cristianismo a fines del siglo II y la ruptura final. Estudio de las raíces judías de la liturgia cristiana.*

Mario Saban dona una innovadora visió dels primers segles de cristianisme, molt allunyats de l'ortodòxia oficial cristiana .

El cicle de conferències partia des de la mort de Jesucrist fins a finals del segle II on es produeix la divisió entre jueus messiànics o sigui que creuen que Jesús és el messies i el judaisme pròpiament dit.

Considera que en el Concili de Nicea, 325 d C, es produeix la separació real entre jueus i cristians, al declarar dogma de fe la divinitat del rabí Jesús.

El judaisme no podia ni pot reconèixer la divinitat del rabí Jesús de Nazareth, en base a la creença en un sol Déu *“Escolta Israel, Yahvé és un de sol...”*.

Mario Saban, considera, que *“Jesús era jueu , fill de jueu, que va complir tota la litúrgia jueva, i que va morir prop del seu poble dominat per l'imperi Romà, que va descansar tots els dissabte fent el bé. La seva mare jueva, Miriam, que va està amb ell acompanyant-lo, amb tots els seus deixebles jueus, i els va enviar un missatge de “Amor”, només i exclusivament pel poble jueu”*.

Aquesta darrera afirmació la trobem en el Cap X ,vers 5-6 de Sant Mateu on diu el propi Jesús als seus deixebles :*“No us encamineu a terres de pagans, ni entreu a la província dels samaritans; aneu, més aviat, a les ovelles perdudes de la casa d'Israel”*.

Mario Saban , reafirma el monoteisme jueu i cita el Capítol XII, vers 28 i 29 de Sant Marc, quan els el Escribes li pregunten *“Rabí, quin és el primer manament de tots? i Jesús els respon: “Escolta Israel el Senyor el nostre Déu, és l'únic Senyor...”*. També el Cap XXVII, vers 46, deixa ben clar que Déu és superior a ell *“ Déu meu, Déu meu, ¿perquè m'heu abandonat ?”*

Mario Saban considera i aporta dades històriques i teològiques que, fins al menys fins els anys 124 i 125 d. C., no existia el que nosaltres diem, pròpiament, Cristianisme, sinó un corrent com d'altres que convivia dins els mateix judaisme i que s'anomenaven messiànics.

Aquesta convivència entre diferents corrents dins la mateixa religió, per a nosaltres els cristians és incomprendible pel dogmatisme que sempre ha gaudit el cristianisme.

Els apòstols predicaven a les sinagogues i no a les esglésies, perquè no existien. Tots ells eren jueus i en l'única cosa en que és diferenciaven de les altres escoles teològiques era en la creença que Jesús era el messiàs.

Mario Saban ens humanitza a Jesús i als seus apòstols, com si restaurés una pintura antiga, en la qual es van eliminant tots els vestigis sobreposats que falsegen la seva bellesa original. Des del punt de vista d'un catòlic creient, a mesura que l'anàvem escoltant, descobríem un cristianisme desconegut .

Potser al redescobrir el judaisme que conté el cristianisme, ens fa més propera la figura de Jesús, un rabí que va ensenyar el bé al seu poble i que va intentar retornar el judaisme a les seves arrels, però sense cap intenció de crear cap nova religió.

Una altre de les figura sobre les que va parlar Mario Saban, fou Sant Pau. Apòstol que mai va conèixer personalment a Jesús.

Jueu de la diàspora, o sigui no nascut a Israel, que arrel de la gran afluència del gentils (pagans) a les sinagogues atrets pel monoteisme del judaisme, va intentar acollir-los sense poder preveure que aquests mateixos gentils més tard expulsarien als jueus i crearien una nova religió amb moltes influències del paganisme hel·lènic, molt important en aquell període històric i que després coneixeríem com a Cristianisme.

Mario Saban defensa el judaisme de Pau que va practicar tota la seva vida i el va predicar més enllà del món jueu, però no per destruir-lo sinó per acollir als pagans desitjosos de conèixer el monoteisme jueu.

Creiem que aquestes conferències ens han apropiat més als nostres orígens jueus-cristians. Després de sentir Mario Saban, el nou Testament té més sentit per tots nosaltres, a més de fer-nos entendre una mica al rabí Jesús que va viure ens un temps i en una societat amb moltes convulsions polítiques i socials.

Mario Saban diu en el pròleg del seu llibre, *Raíces Judías del Cristianismo*: “*Con la misma fe con que derrotamos al paganismo imperial de Roma en aquella época, hoy, podemos levantar en un marco de libertad y enorgullecernos de nuestra ancestral y común herencia* “

Val la pena llegir els seus llibres, perquè donen una nova dimensió tant històrica com teològica de les arrels del cristianisme.

Francesc Grabolosa Roura

Per més informació:

<http://www.tarbutsefarad.com>,

<http://www.mariosaban.com>,

<http://www.mariosaban.com.ar/>



## INFÀNCIA DE MARIA A L'ESCULTURA MEDIEVAL CATALANA

Dintre l'ambient d'acceptació de Maria, especialment en els segles XV al XVII, el tema de la Infància de la Mare de Déu és freqüentment tractat pels místic i tractadistes i així ho feren els artistes millors documentats.

Els evangelis canònics silencien la tendre Infància de Maria, no obstant els llibres apòcrifs –Llibre sobre la Nativitat de Maria, atribuït a Sant Jeroni– donaren fonts amb detalls per inspirar als artistes. Aquestes fonts apòcrifes ens parlen de la seva dedicació al Temple de Jerusalem des dels tres anys fins els catorze.

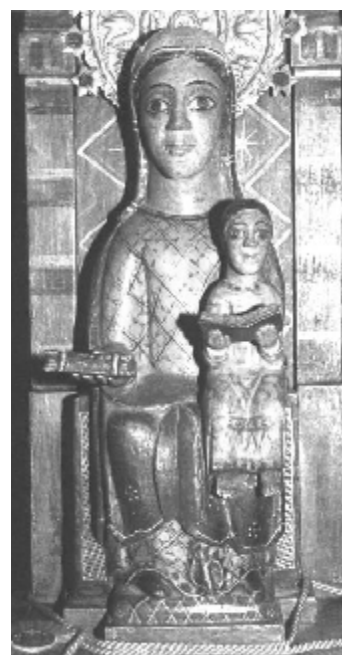
Però, independentment dels evangelis apòcrifs, es desenvolupa una altre iconografia d'època posterior, d'un caràcter més domèstic, que es concentra en l'educació de la Verge per part de la seva mare Anna. Aquesta versió contradiu els apòcrifs, ja que en aquesta època Maria s'educava al Temple. També aquesta representació de l'educació de Maria fou malvista pels experts que la tenien per inadmissible, dient que l'educació no va ésser feta ni per la seva mare ni pels mestres del Temple de Jerusalem, sinó que va anar a càrrec de l'Esperit Sant. Deixem-ho estar.

Aquesta pietosa tradició de l'educació materna de Maria surt més de la creença del senzill i fidel poble, que de cap dels esmentats escrits, arrossegant als escultors a fer la tendre escena familiar de l'ensenyament de Maria. Aquesta tradició, no obstant, ve de lluny (segle VIII) ja que generalment al representar a Santa Anna sola, invariablement era esculpida amb un llibre a la mà.

És a mitjans segle XII quan a Catalunya trobem aquesta escena, (prematura en relació amb altres països) en dues talles policromades: Santa Anna de Claret i la conservada al petit museu de Sant Joan de les Abadesses i catalogada amb el núm. 20. Farem les seves descripcions, motiu d'aquest treball.

### Santa Maria de Claret

La imatge es troba in situ en el santuari de Santa Anna de Claret, aixecat a l'any 1762, traslladada amb tota seguretat des de l'església parroquial de Sant Salvador de Claret. Fou salvada el 1936 pel masover de la Torre de Claret i restituïda després de la guerra. Actualment duu una corona



metàl·lica posada el 1835. Va patir dues restauracions: una quan li varen treure els vestits postissos i una altre abans del 1955.

Constitueix una entranyable talla que s'asseu en un cofre-escambell, col·locant els petits peus punxeguts sobre un marxapeus en forma de coixí. És una imatge de frontalitat absoluta i asimètrica car Maria s'asseu sobre el genoll esquerra d'Anna. Aquesta vesteix vels fins a les espatlles, túnica d'escot rodó que acaba amb un gran plec trebolat, i mantell que per la part forana ressegueix els braços, i que, per sota del dret fa la volada característica de les imatges doscentistes. Amb la mà dreta agafa horitzontalment un llibre, gruixut i amb tanques, freqüent com hem dit a les imatges de Santa Anna.

Maria, petiteta, vesteix túnica, també d'escot rodó i aguanta amb les seves dues manetes un voluminós llibre. El posat d'ambdues no ha perdut la rigidesa romànica ni la frontalitat. Els rostres són ovalats, ovals convergents a la barbata, i mostren unes cares serioses i plasmades, sense cap intimitat, fet que fa recular la seva datació, possiblement fins a mitjans segle XIII, la més antiga de la península.

#### Santa Anna amb Maria del museu de Sant Joan de les Abadesses

Aquesta imatge que és numerada amb el núm. 20 del seu catàleg i consta com a *Verge amb Nen*, creiem que en realitat una Santa Anna i Maria nena.

La imatge, xiroia, capta amb escreix l'escena familiar de l'ensenyament de Maria per part de la seva mare Anna. Aquesta, extremadament jove, duu un vel que li rodeja el



cap i es desplega per les espatlles, cobreix els cabells amb rínxols que deixen al descobert les orelles. A més, vesteix túnica d'escot rodó cenyida a la cintura, alta, per sota la sina pronunciada, seguint la moda de les dames coetànies. Per sobre duu el mantell que baixa des de les espatlles amb plecs longitudinals i que

tomben sobre el braç dret per acabar entre les cames amb plecs aguts en V. La seva mà dreta, escapçada, devia subjectar el llibre ritual.

Maria nena, dempeus sobre el genoll esquerra de la seva mare, duu cabellera ondulada coberta per una subtil toca. A més vesteix túnica, també d'escot



rodó, amb plecs longitudinals els quals estan agafats per la grossa mà d'Anna com cuitant que no caigui. Sosté amb les dues mans un llibre obert que no mira, sobre el qual sembla dur un fruit vermell, possiblement una poma, percussora de la Nova Eva. Anna té el rostre ovalat, la barbata lleugerament punxeguda. El seu posat és dolç mentre contempla el fruit tardà de les seves entranyes. La cara de Maria, seriosa, mira impàvida a l'infinit. La policromia sembla l'original, daurat de diferents tonalitats. Aquesta bella imatge la podem datar dins les dues darreres dècades del segle XIII, ignorant-se la ubicació d'on fou venerada, possiblement en el mateix Ripollès.

Aprofito aquestes dues escenes tan íntimes i familiars de Santa Anna i la Verge Maria per felicitar-vos el Nadal.

Antoni Noguera Massa

### Activitats del mes anterior



El passat mes d'octubre vàrem visitar les Cluses i el Portús. Guiats per en David i la Marisa vàrem visitar St. Nazari de La Clusa d'Amunt, on en David ens va explicar la història del lloc i de l'església la qual té es seus tres absis semicirculars

inclosos dins una gran paret rectangular exterior, i que es comuniquen entre ells per unes petites obertures. Aquests tres absis els hi corresponen tres naus separades por grans arcades. Poguérem, amés, contemplar les pintures del segle XII, conservades in situ, d'un estil i cromàtica molt semblants a les de St. Martí de Fonellars.



Al coll del Portús en David ens va delectar, novament amb la història del lloc. Des del pas i els monuments dels romans, fins a les històries de la nostra guerra civil.

Després tota la colla vàrem voler trobar aquesta història a les pedres que ens envoltaven.

El mes de novembre, concretament el dissabte 17, l'Esteve i l'Esther ens van preparar una sortida a Barcelona. Al matí visitarem la catedral on les guies que ens acompanyaven ens van obrir la cripta de Sta Eulàlia, i pujarem al teulat on les vistes de Barcelona son diferents d'altres llocs. Després d'un bon dinar anarem a visitar la Pia Almoina on hi ha exposat un ventall de Maresdedeu i retaules gòtics.



## Dissabte 2 de febrer de 2008

Sala Gòtica de la Cúria Reial

a les 7:00h de la tarda

### Presentació del llibre

**SANTA MARIA DE BESALÚ**  
**ARQUITECTURA, PODER I REFORMA**  
NAZARET GALLEGO AGUILERA



Preu del llibre: 30,00 €

Preu socis: 20,00 € + Despeses d'enviament (5,00 €)

---

Amics de Besalú i el seu Comtat

Palau Cúria Reial - 17850 Besalú

---

D. L. GI-1543-2005

